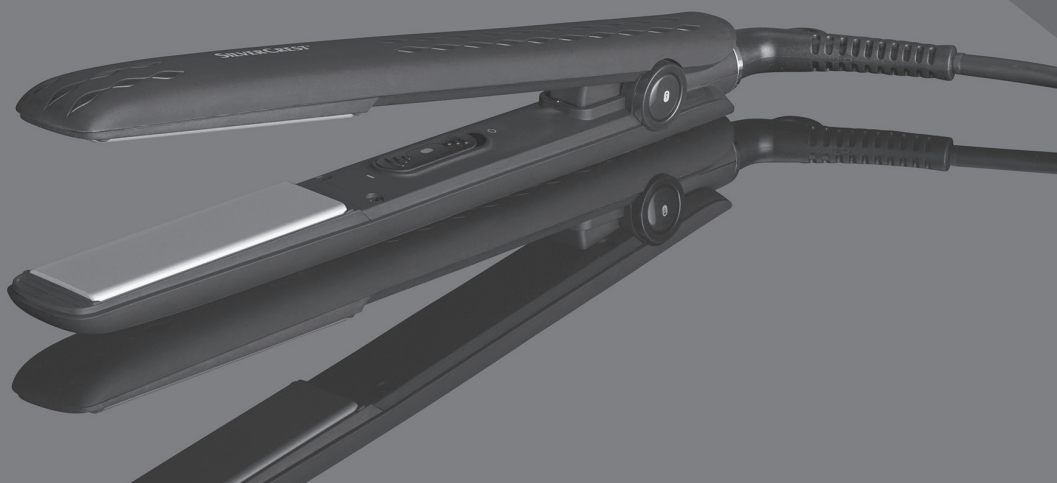


SILVERCREST®

www.lidl-service.com



HAIR STRAIGHTENER SHGP 36 A1

SE

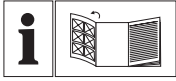
PLATTÅNG
Bruksanvisning

DE AT CH

HAARGLÄTTER
Bedienungsanleitungen

IAN 296158

SE



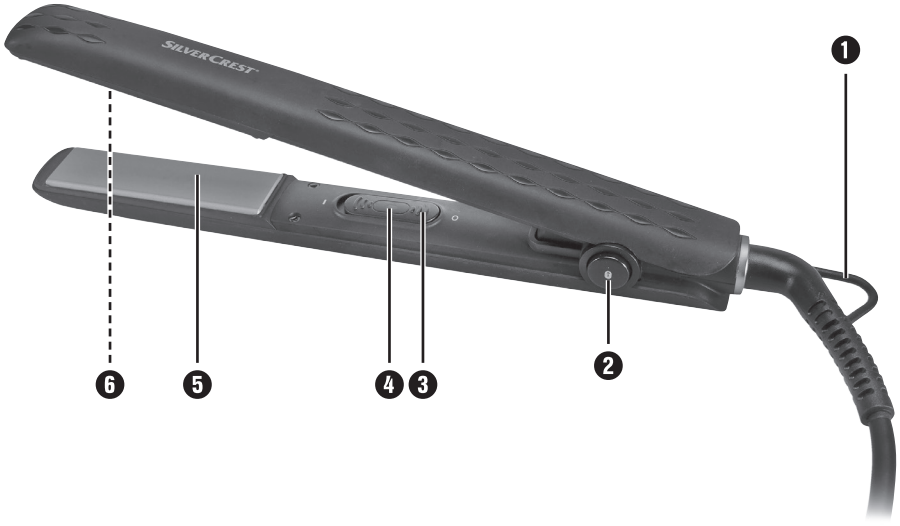
SE

Vik ut bildsidan och ha den till hands när du läser igenom anvisningarna och gör dig bekant med apparatens / maskinens funktioner.

DE AT CH

Klappen Sie vor dem Lesen die Seite mit den Abbildungen aus und machen Sie sich anschließend mit allen Funktionen des Gerätes vertraut.

SE	Bruksanvisning	Sidan	1
DE/AT/CH	Bedienungsanleitung	Seite	13



1

2

3

4

5

6

Innehållsförteckning

Inledning	2
Upphovsrätt	2
Föreskriven användning	2
Säkerhetsanvisningar	3
Leveransens innehåll	5
Kassera förpackningen	6
Tekniska data	6
Beskrivning	6
Innan du plattar håret	7
Automatisk avstängning	7
Användning	7
Sätta på/stänga av	7
Platta håret	8
Rengöring	8
Förvaring	9
Åtgärda fel	9
Kassera produkten	9
Garanti från Kompernass Handels GmbH	10
Service	11
Importör	11

Inledning

Ett stort grattis till din nyinköpta produkt.

Du har valt en produkt av hög kvalitet. Bruksanvisningen ingår som en del av leveransen. Den innehåller viktig information om säkerhet, användning och kasseringsring. Läs noga igenom alla användar- och säkerhetsanvisningar innan du börjar använda produkten. Använd endast produkten enligt beskrivningarna och i de syften som anges här. Lämna över all dokumentation tillsammans med produkten om du överlåter den till en annan person.

Upphovsrätt

Det här dokumentet skyddas av upphovsrätt.

För all form av mångfaldigande eller eftertryck, även delvis, samt återgivning av bilderna, även i förändrat skick, krävs upphovsrättsinnehavarens skriftliga tillstånd.

Föreskriven användning

Den här plattången ska användas för att göra håret rakt på människor, aldrig peruker eller löshår av syntetiska material. Produkten får endast användas privat. Observera all information i den här bruksanvisningen, i synnerhet säkerhetsanvisningarna. Den här produkten är inte avsedd för yrkesmässigt bruk.


All annan eller utökad form av användning strider mot föreskrifterna. Det finns inga möjligheter att ställa krav på ersättning för skador som beror på att produkten använts på ett sätt som strider mot föreskrifterna. Allt ansvar vilar på användaren.

Säkerhetsanvisningar

RISK FÖR ELCHOCK

- ▶ Anslut endast produkten till ett godkänt eluttag med en nätspänning på 220 - 240 V ~, 50/60 Hz.
- ▶ Dra alltid ut kontakten ur uttaget vid störningar och innan du rengör produkten.
- ▶ Fatta alltid tag om kontakten när du ska dra ut den ur uttaget, dra inte i själva kabeln.
- ▶ Akta så att kabeln inte blir våt eller fuktig när du använder produkten. Lägg den så att den inte kan klämmas fast någonstans eller skadas.
- ▶ Om produkten, strömkabeln eller kontakten skadas ska du låta vår kundtjänst byta ut dem för att undvika olyckor.
- ▶ Använd inte produkten utomhus.
- ▶ Använd ingen förlängningskabel, det måste gå snabbt att dra ut kontakten vid nödsituationer.
- ▶ Ta aldrig i produkten, kabeln eller kontakten med våta händer.
- ▶ Bocka eller kläm inte kabeln och lägg den så att ingen kan trampa på eller snubbla över den.
- ▶ Linda inte kabeln runt produkten och akta så den inte skadas. Produkten får absolut inte doppas ner i vatten eller andra vätskor och det får inte komma in vätska innanför höljet. Produkten får inte utsättas för fukt och inte användas utomhus. Om det ändå råkar komma in vätska innanför höljet ska du genast dra ut kontakten ur uttaget och lämna in produkten till kvalificerad fackpersonal för reparation.

RISK FÖR ELCHOCK

- ▶ Bryt strömtillförseln så snart du använt produkten färdigt. Den är bara helt strömlös när kontakten dragits ut ur uttaget.
-  Använd aldrig produkten i närheten av vatten, särskilt inte vid tvättställ, badkar och liknande. Närhet till vatten utgör en risk även när produkten är avstängd. Dra därför även ut kontakten efter varje användningstillfälle. Som extra säkerhetsåtgärd rekommenderar vi att en jordfelsbrytare med en nominell utlösningström på högst 30 mA installeras i badrummets strömkrets. Fråga din elinstallatör om råd.

VARNING! RISK FÖR PERSONSKADOR!

- ▶ Lämna aldrig produkten utan uppsikt när den är påkopplad.
- ▶ Lägg aldrig produkten i närheten av värmekällor och akta så att kabeln inte skadas.
- ▶ Om produkten faller i golvet eller skadas på annat sätt får du inte använda den längre. Lämna in den till kvalificerad fackpersonal för kontroll och ev. reparation.
- ▶ Den här produkten får användas av barn som är minst 8 år och av personer med begränsad fysisk, sensorisk eller mental förmåga eller bristande erfarenhet och/eller kunskap om de hålls under uppsikt eller har instruerats i hur produkten används på ett säkert sätt och inser vilka risker det innebär.
- ▶ Barn får inte leka med produkten.
- ▶ Barn får inte rengöra eller serva produkten utan att någon vuxen håller uppsikt.

⚠ VARNING! RISK FÖR PERSONSKADOR!

- ▶ Du får aldrig själv försöka öppna eller reparera höljet. Då kan säkerheten inte garanteras och garantin upphör att gälla. Låt endast auktoriserad fackpersonal reparera produkten.
- ▶ Produkten blir varm när den används.
Ta bara i handtaget när produkten är varm.

Leveransens innehåll

Produkten levereras med följande delar som standard:

- Plattång
 - Bruksanvisning
- 1) Ta upp alla delar och bruksanvisningen ur förpackningen.
 - 2) Ta bort allt förpackningsmaterial.
 - 3) Rengör alla delar så som beskrivs i kapitel Rengöring.

OBSERVERA

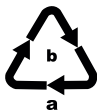
- ▶ Kontrollera att leveransen är komplett och inte har några synliga skador.
- ▶ Om någonting saknas eller om leveransen skadats på grund av bristfällig förpackning eller i transporten ska du vända dig till vår service hotline (se kapitel Service).

Kassera förpackningen

Förpackningen skyddar produkten från transportskador. Förpackningsmaterialet har valts med tanke på miljön och de tekniska förutsättningarna för avfallshandling och kan därför återvinnas.



Genom att återföra förpackningen till kretsloppet kan vi spara på råvaror och minska sopberget. Kassera förpackningsmaterial som inte behövs längre enligt gällande lokala bestämmelser.



Observera märkningen på de olika förpackningsmaterialen så att de kan källsorteras och ev. kasseras separat. Förpackningsmaterialen är märkta med förkortningar (a) och siffror (b) som har följande betydelse:

1-7: Plast


20-22: Papper och kartong

80-98: Komposit (sammansatta material)

OBSERVERA

- Spara helst originalförpackningen under garantitiden så att du kan använda den för att packa in produkten ordentligt om du skulle behöva skicka in den för att utnyttja garantin.

Tekniska data

Nätspänning	220 - 240 V ~ (växelström), 50/60 Hz
Märkeffekt	36 W
Max. temperatur	190° C (+/- 10° C)
Skyddsklass	II  (dubbel isolering)

Beskrivning

- 1 Upphängningsögla
- 2 Låsning
- 3 På/Av-knapp
- 4 Indikatorlampa
- 5 Undre värmeplatta
- 6 Övre värmeplatta

Innan du plattar håret

- Håret ska vara rent, torrt och fritt från stylingprodukter. Undantaget är specialprodukter som används för att göra håret rakt.
- Kamma ut håret så att alla tovor försvinner innan du börjar.

Automatisk avstängning

Den här produkten är utrustad med en automatisk frånkopplingsfunktion. Efter 30 minuter slutar produkten att värmas upp automatiskt. Indikatorlampan ④ blinkar och det hörs en varningssignal var tionde sekund tills man trycker på På/Av-knappen ③. Om du vill fortsätta stänger du av produkten en kort stund och sätter sedan på den igen.

OBSERVERA

- Den automatiska avstängningen är en säkerhetsfunktion som inte får användas istället för att stänga av produkten med På/Av-knappen ③!

Användning

Sätta på/stänga av

OBSERVERA

- Värmeplattorna ⑤ ⑥ får inte vara smutsiga. Rengör dem innan du använder produkten om det behövs (se kapitel Rengöring).

- 1) Produkten är spärrad med låsningen ②.
Tryck ihop värmeplattorna ⑤ ⑥ och tryck på låsningens ② ⑦-symbol för att låsa upp produkten.
Sedan kan plattången öppnas helt.
- 2) Sätt kontakten i ett eluttag.
- 3) För På/Av-knappen ③ framåt. Det hörs en signal och indikatorlampan ④ börjar blinka rött för att visa att produkten värms upp.
- 4) Så snart plattången hettats upp till 120° C hörs tre signaler och indikatorlampan ④ lyser rött med fast sken.

OBSERVERA

- Om den används länge värms plattången upp till ca 190 °C (+/- 10 °C).

- 5) För På/Av-knappen ③ bakåt när du stajlat håret färdigt. Indikatorlampan ④ slocknar.
- 6) Dra ut kontakten och låt produkten bli helt kall.
- 7) Tryck ihop värmeplattorna ⑤ ⑥ och tryck på låsningens ② ⑦-symbol, för att låsa produkten.

Platta håret

- 1) Förbered håret så som beskrivs under Innan du plattar håret.
- 2) Börja med underhåret i nacken. Arbeta dig framåt över sidorna:
Ta en ca 2 cm bred hårslinga mellan pek- och långfingret och strama till den vid hårbotten med den hand du **inte** använder till plattången.

VARNING! RISK FÖR PERSONSKADOR!

- ▶ Akta så att du inte kommer åt hårbotten med värmeplattorna **5** **6**. Du får aldrig röra vid värmeplattorna **5** **6** eller på ovsidan av plattången när du använder den! Risk för brännskador!
- 3) Kläm fast hårslingan mellan värmeplattorna **5** **6** uppe vid hårbotten och tryck ihop dem.
 - 4) Dra hela hårslingan genom värmeplattorna **5** **6** med en snabb rörelse från hårbotten till hårtopparna.
 - 5) Gör likadant med resten av håret.
 - 6) När du är färdig stänger du av produkten och drar ut kontakten ur uttaget.
 - 7) Låt produkten bli helt kall.

Rengöring

RISK FÖR ELCHOCK

- ▶ Dra alltid ut kontakten ur uttaget innan du rengör produkten.
- ▶ Du får absolut inte doppa ner produkten i vatten eller andra vätskor för att rengöra den!

VARNING - RISK FÖR PERSONSKADOR!

- ▶ Låt produkten bli tillräckligt kall innan den rengörs.

AKTA - RISK FÖR SAKSKADOR!

- ▶ Använd inga aggressiva rengöringsmedel eller lösningsmedel. Då kan produktens yta skadas.
- 1) Torka av höljet och värmeplattorna **5** **6** med en fuktig trasa.
 - 2) Envis smuts tar du bort med några droppar mildt rengöringsmedel på trasan.
Torka bort rester av rengöringsmedlet med rent vatten på en trasa.
 - 3) Låt produkten bli helt torr innan du använder den igen.

Förvaring

- Låt alltid produkten kallna på en värmestålig yta.
- Du kan hänga upp produkten i upphängningsöglan ❶.

Om du inte ska använda produkten på länge:

- Rengör produkten så som beskrivs i kapitel Rengöring.
- Förvara produkten på ett torrt och rent ställe.

Åtgärda fel

Problem	Orsak	Lösning
Produkten fungerar inte.	Kontakten sitter inte i eluttaget.	Koppla produkten till ett eluttag.
	Eluttaget är defekt.	Prova med ett annat uttag.
	Produkten är defekt.	Kontakta kundservice.
Håret blir inte rakt.	Produkten har inte värmts upp ännu.	Vänta tills produkten värmts upp.
Håret har blivit bränt.	Du har hållit slingorna för länge mellan värmeplattorna ❸ ❹.	Dra alltid plattången snabbt genom håret. Stanna inte upp på något ställe.

Kassera produkten



Produkten får absolut inte slängas bland de vanliga hushållsso-porna.

Den här produkten omfattas av de europeiska direktivet 2012/19/EU.

Lämna in produkten till ett godkänt återvinningsföretag eller din kommunala avfallsanläggning. Följ gällande föreskrifter. Kontakta din avfallsanläggning om du har några frågor.

Garanti från Kompernass Handels GmbH

Kära kund

För den här produkten lämnar vi 3 års garanti från och med inköpsdatum. Om det skulle vara något fel på produkten finns en lagstadgad reklamationsrätt från återförsäljaren. Dina lagstadgade rättigheter begränsas inte av den garanti som beskrivs i följande avsnitt.

Garantivillkor

Garantitiden börjar vid inköpsdatum. Ta väl vara på originalkvittot. Kassakvittot är ditt köpbevis.

Om ett material- eller fabrikationsfel uppstår på produkten inom tre år från inköpsdatum kommer vi, beroende på vad vi anser lämpligast, att reparera eller byta ut den gratis. En förutsättning för att utnyttja garantin är att den defekta produkten och köpbeviset (kassakvittot) uppvisas inom den treåriga garantitiden tillsammans med en kort beskrivning av felet och när det uppstod.

Om felet täcks av vår garanti kommer du att få tillbaka en reparerad eller en ny produkt. Garantitiden börjar inte om från början för en reparerad eller ny produkt.

Garantitid och lagstadgad ersättningsrätt

Garantitiden förlängs inte för att man utnyttjat garantin. Det gäller även för utbytta och reparerade delar. Eventuella skador och brister som existerar redan vid köpet måste rapporteras så snart produkten packats upp. När garantitiden är slut måste man själv betala för eventuella reparationer.

Garantins omfattning

Produkten har tillverkats med omsorg enligt stränga kvalitetskriterier och testats noga före leveransen.

Garantin gäller bara för material- eller fabrikationsfel. Garantin täcker inte delar av produkten som utsätts för normalt slitage och därför betraktas som förslitningsdelar och inte heller skador på ömtåliga delar som t ex knappar, batterier, bakformar eller delar av glas.

Garantin upphör att gälla om produkten skadas eller används och servas på fel sätt. Alla anvisningar i bruksanvisningen måste följas exakt för att produkten ska kunna användas på rätt sätt. Produkten får aldrig användas i andra syften eller hanteras på ett sätt som man avråder från eller varnar för i bruksanvisningen.

Produkten är endast avsedd för privat bruk och ska inte användas yrkesmässigt. Garantin gäller inte vid missbruk och felaktig behandling, användande av våld och vid ingrepp som inte gjorts av auktoriserade servicefilial.

Behandling av garantiärenden

För att snabbt kunna behandla ditt ärende ber vi dig följa nedanstående anvisningar:

- Ha alltid kassakvittot och artikelnumret (t ex IAN 12345) i beredskap vid alla förfrågningar.
- Artikelnumret finns på typskylten, graverat på produkten, på bruksanvisningens titelblad (nere till vänster) eller på ett klistermärke på produktens bak- eller undersida.
- Vid funktionsfel eller andra defekter ber vi dig att först kontakta den serviceavdelning som anges nedan **på telefon** eller **med e-post**.
- En produkt som klassas som defekt kan tillsammans med köpbeviset (kassakvittot) och en beskrivning av felet samt när det uppstod skickas in portofritt till den angivna serviceadressen.



Dessa och många andra handböcker, produktfilmer och mjukvaror kan laddas ned på www.lidl.service.com.

Service

SE **Service Sverige**
Tel.: 0770 930739
E-Mail: kompernass@lidl.se

FI **Service Suomi**
Tel.: 010309 3582
E-Mail: kompernass@lidl.fi

IAN 296158

Importör

Observera att följande adress inte är någon serviceadress. Kontakta först det serviceställe som anges.

KOMPERNASS HANDELS GMBH
BURGSTRASSE 21
DE-44867 BOCHUM
TYSKLAND
www.kompernass.com

Inhaltsverzeichnis

Einleitung	14
Urheberrecht	14
Bestimmungsgemäße Verwendung	14
Sicherheitshinweise	15
Lieferumfang	17
Entsorgung der Verpackung	18
Technische Daten	18
Gerätebeschreibung	18
Vor dem Glätten	19
Automatische Abschaltung	19
Bedienung	19
Ein-/Ausschalten	19
Haare glätten	20
Reinigung	20
Aufbewahren	21
Fehlerbehebung	21
Gerät entsorgen	21
Garantie der Kompernaß Handels GmbH	22
Service	23
Importeur	23

Einleitung

Herzlichen Glückwunsch zum Kauf Ihres neuen Gerätes.

Sie haben sich damit für ein hochwertiges Produkt entschieden. Die Bedienungsanleitung ist Bestandteil dieses Produkts. Sie enthält wichtige Hinweise für Sicherheit, Gebrauch und Entsorgung. Machen Sie sich vor der Benutzung des Produkts mit allen Bedien- und Sicherheitshinweisen vertraut. Benutzen Sie das Produkt nur wie beschrieben und für die angegebenen Einsatzbereiche. Händigen Sie alle Unterlagen bei Weitergabe des Produkts an Dritte mit aus.

Urheberrecht

Diese Dokumentation ist urheberrechtlich geschützt.

Jede Vervielfältigung bzw. jeder Nachdruck, auch auszugsweise, sowie die Wiedergabe der Abbildungen, auch im veränderten Zustand, ist nur mit schriftlicher Zustimmung des Rechtsinhabers gestattet.

Bestimmungsgemäße Verwendung

Der Haarglätter dient zum Glätten von menschlichen Haaren, keinesfalls für Perücken und Haarteile aus synthetischem Material. Sie dürfen das Gerät ausschließlich für private Zwecke verwenden. Beachten Sie alle Informationen in dieser Bedienungsanleitung, insbesondere die Sicherheitshinweise. Dieses Gerät ist nicht für den gewerblichen Einsatz bestimmt.

Eine andere oder darüber hinausgehende Benutzung gilt als nicht bestimmungsgemäß. Ansprüche jeglicher Art wegen Schäden aus nicht bestimmungsgemäßer Verwendung sind ausgeschlossen. Das Risiko trägt allein der Benutzer.

Sicherheitshinweise

⚠ STROMSCHLAGGEFAHR

- ▶ Schließen Sie das Gerät nur an eine vorschriftsmäßig installierte Netzsteckdose mit einer Netzspannung von 220 - 240 V ~, 50/60 Hz an.
- ▶ Ziehen Sie bei Betriebsstörungen und bevor Sie das Gerät reinigen den Netzstecker aus der Netzsteckdose.
- ▶ Ziehen Sie das Netzkabel stets am Netzstecker aus der Netzsteckdose, ziehen Sie nicht am Kabel selbst.
- ▶ Achten Sie darauf, dass im Betrieb das Netzkabel nicht nass oder feucht wird. Führen Sie es so, dass es nicht eingeklemmt oder beschädigt werden kann.
- ▶ Sollte das Gerät, das Netzkabel oder der Netzstecker beschädigt sein, lassen Sie diese durch den Kundendienst ersetzen, um Gefährdungen zu vermeiden.
- ▶ Verwenden Sie das Gerät nicht im Freien.
- ▶ Verwenden Sie kein Verlängerungskabel, damit im Notfall der Netzstecker schnell zu erreichen ist.
- ▶ Fassen Sie das Gerät, Netzkabel und -stecker nie mit nassen Händen an.
- ▶ Knicken oder quetschen Sie das Netzkabel nicht und verlegen Sie das Netzkabel so, dass niemand darauf treten oder darüber stolpern kann.
- ▶ Wickeln Sie das Netzkabel nicht um das Gerät und schützen Sie es vor Beschädigungen. Sie dürfen das Gerät keinesfalls in eine Flüssigkeit tauchen und keine Flüssigkeiten in das Gerätegehäuse gelangen lassen. Sie dürfen das Gerät keiner Feuchtigkeit aussetzen und nicht im Freien benutzen. Falls doch einmal Flüssigkeit in das Gerätegehäuse gelangt, ziehen Sie sofort den Netzstecker des Geräts aus der Netzsteckdose und lassen Sie es von qualifiziertem Fachpersonal reparieren.

STROMSCHLAGGEFAHR

- ▶ Trennen Sie das Gerät sofort nach dem Gebrauch vom Stromnetz. Nur wenn Sie den Netzstecker aus der Netzsteckdose ziehen, ist es vollständig stromfrei.



Verwenden Sie das Gerät niemals in der Nähe von Wasser, insbesondere nicht in der Nähe von Waschbecken, Badewannen oder ähnlichen Gefäßen. Die Nähe von Wasser stellt eine Gefahr dar, auch wenn das Gerät ausgeschaltet ist. Ziehen Sie daher nach jedem Gebrauch den Netzstecker. Als zusätzlicher Schutz wird Ihnen die Installation einer Fehlerstrom-Schutzeinrichtung mit einem Bemessungsauslösestrom von nicht mehr als 30 mA im Badezimmer-Stromkreis empfohlen. Fragen Sie Ihren Elektroinstallateur um Rat.

WARNUNG! VERLETZUNGSGEFAHR!

- ▶ Lassen Sie das eingeschaltete Gerät niemals unbeaufsichtigt.
- ▶ Legen Sie das Gerät nie in die Nähe von Wärmequellen und schützen Sie das Netzkabel vor Beschädigungen.
- ▶ Falls das Gerät heruntergefallen oder beschädigt ist, dürfen Sie es nicht mehr in Betrieb nehmen. Lassen Sie das Gerät von qualifiziertem Fachpersonal überprüfen und gegebenenfalls reparieren.
- ▶ Dieses Gerät kann von Kindern ab 8 Jahren sowie von Personen mit reduzierten physischen, sensorischen oder mentalen Fähigkeiten oder Mangel an Erfahrung und/oder Wissen benutzt werden, wenn sie beaufsichtigt oder bezüglich des sicheren Gebrauchs des Gerätes unterwiesen wurden und die daraus resultierenden Gefahren verstanden haben.
- ▶ Kinder dürfen nicht mit dem Gerät spielen.
- ▶ Reinigung und Benutzer-Wartung dürfen nicht durch Kinder durchgeführt werden, es sei denn, sie sind beaufsichtigt.

⚠️ WARNUNG! VERLETZUNGSGEFAHR!

- ▶ Sie dürfen das Gerätegehäuse nicht selbst öffnen oder reparieren. In diesem Falle ist die Sicherheit nicht gegeben und die Gewährleistung erlischt. Lassen Sie das defekte Gerät nur von autorisiertem Fachpersonal reparieren.
- ▶ Das Gerät erhitzt sich während des Betriebs. Fassen Sie es im heißen Zustand nur am Griff an.

Lieferumfang

Das Gerät wird standardmäßig mit folgenden Komponenten geliefert:

- Haarglätter
 - Bedienungsanleitung
- 1) Entnehmen Sie alle Teile des Gerätes und die Bedienungsanleitung aus der Verpackung.
 - 2) Entfernen Sie sämtliches Verpackungsmaterial.
 - 3) Reinigen Sie alle Teile des Gerätes wie im Kapitel „Reinigung“ beschrieben.

HINWEIS

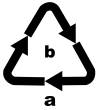
- ▶ Prüfen Sie die Lieferung auf Vollständigkeit und auf sichtbare Schäden.
- ▶ Bei einer unvollständigen Lieferung oder Schäden infolge mangelhafter Verpackung oder durch Transport wenden Sie sich an die Service-Hotline (siehe Kapitel „Service“).

Entsorgung der Verpackung

Die Verpackung schützt das Gerät vor Transportschäden. Die Verpackungsmaterialien sind nach umweltverträglichen und entsorgungstechnischen Gesichtspunkten ausgewählt und deshalb recyclebar.



Die Rückführung der Verpackung in den Materialkreislauf spart Rohstoffe und verringert das Abfallaufkommen. Entsorgen Sie nicht mehr benötigte Verpackungsmaterialien gemäß den örtlich geltenden Vorschriften.



Beachten Sie die Kennzeichnung auf den verschiedenen Verpackungsmaterialien und trennen Sie diese gegebenenfalls gesondert. Die Verpackungsmaterialien sind gekennzeichnet mit Abkürzungen (a) und Ziffern (b) mit folgender Bedeutung:

1 - 7: Kunststoffe


20 - 22: Papier und Pappe

80 - 98: Verbundstoffe

HINWEIS

- Heben Sie, wenn möglich, die Originalverpackung während der Garantiezeit des Gerätes auf, um das Gerät im Garantiefall ordnungsgemäß verpacken zu können.

Technische Daten

Netzspannung	220 - 240 V ~ (Wechselstrom), 50/60 Hz
Nennleistung	36 W
max. Temperatur	190 °C (+/- 10 °C)
Schutzklasse	II  (Doppelisolierung)

Gerätebeschreibung

- 1 Aufhängeöse
- 2 Verriegelung
- 3 EIN-/AUS-Schalter
- 4 Indikationsleuchte
- 5 untere Heizplatte
- 6 obere Heizplatte

Vor dem Glätten

- Das Haar sollte sauber, trocken und frei von Stylingprodukten sein. Ausgenommen sind spezielle Produkte, die das Glätten des Haares unterstützen.
- Kämmen Sie das Haar vor dem Glätten gründlich, damit sich keine Knoten im Haar befinden.

Automatische Abschaltung

Dieses Gerät ist mit einer automatischen Abschaltung ausgestattet. Nach 30 Minuten hört das Gerät automatisch auf zu heizen. Die Indikationsleuchte **4** blinkt und es ertönt alle 10 Sekunden ein Warnsignal, bis der EIN-/AUS-Schalter **3** betätigt wird. Wenn Sie das Gerät weiter benutzen möchten, schalten Sie das Gerät kurz aus und sofort wieder ein.

HINWEIS

- Die automatische Abschaltung dient nur der Sicherheit und ersetzt nicht das Ausschalten des Gerätes mittels des EIN-/AUS-Schalters **3**!

Bedienung

Ein-/Ausschalten

HINWEIS

- Die Heizplatten **5** **6** müssen frei von Verschmutzungen sein. Reinigen Sie diese vor Benutzung gegebenenfalls (siehe Kapitel „Reinigung“).

- 1) Das Gerät ist durch die Verriegelung **2** gesichert. Drücken Sie die Heizplatten **5** **6** zusammen und drücken Sie auf das **7**-Symbol der Verriegelungstaste **2**, um das Gerät zu entriegeln. Der Haarglätter lässt sich nun weit öffnen.
- 2) Stecken Sie den Netzstecker in eine Netzsteckdose.
- 3) Schieben Sie den EIN-/AUS-Schalter **3** nach vorne. Es ertönt ein Signalton und die Indikationsleuchte **4** beginnt rot zu blinken und zeigt so das Aufheizen an.
- 4) Sobald der Haarglätter auf etwa 120 °C aufgeheizt hat, ertönen drei Signaltöne und die Indikationsleuchte **4** leuchtet dauerhaft rot.

HINWEIS

- Bei längerem Betrieb heizt das Gerät auf ca. 190 °C (+/- 10 °C) auf.
- 5) Schieben Sie den EIN-/AUS-Schalter **3** nach hinten, wenn Sie mit dem Styling der Haare fertig sind. Die Indikationsleuchte **4** erlischt.
 - 6) Ziehen Sie den Netzstecker und lassen Sie das Gerät vollständig abkühlen.
 - 7) Drücken Sie die Heizplatten **5** **6** zusammen und drücken Sie auf das **7**-Symbol der Verriegelungstaste **2**, um das Gerät zu verriegeln.

Haare glätten

- 1) Bereiten Sie das Haar, wie unter „Vor dem Glätten“ beschrieben, vor.
- 2) Fangen Sie mit den unteren Haarpartien am Hinterkopf an. Arbeiten Sie sich über die Seiten nach vorne:
Teilen Sie eine ca. 2 cm breite Haarsträhne ab und klemmen Sie das Ende am Haaransatz straff zwischen Zeige- und Mittelfinger der Hand, mit der Sie nicht den Haarglätter führen.

WARNUNG! VERLETZUNGSGEFAHR!

- ▶ Achten Sie darauf, dass Sie mit den Heizplatten **5** **6** nicht die Kopfhaut berühren. Sie dürfen während des Betriebes niemals die Heizplatten **5** **6** oder den oberen Teil des Haarglätters berühren! Verbrennungsgefahr!
- 3) Klemmen Sie die Haarsträhne nahe der Kopfhaut zwischen die Heizplatten **5** **6** und drücken Sie diese zusammen.
 - 4) Ziehen Sie die ganze Haarsträhne durch die Heizplatten **5** **6**, indem Sie den Haarglätter zügig vom Haaransatz zu den Spitzen nach unten ziehen.
 - 5) Verfahren Sie so mit jeder einzelnen Strähne.
 - 6) Wenn Sie alle Strähnen geglättet haben, schalten Sie das Gerät aus und ziehen Sie den Netzstecker aus der Netzsteckdose.
 - 7) Lassen Sie das Gerät vollständig abkühlen.

Reinigung

STROMSCHLAGGEFAHR

- ▶ Bevor Sie das Gerät reinigen, ziehen Sie immer den Netzstecker aus der Netzsteckdose.
- ▶ Sie dürfen das Gerät bei der Reinigung keinesfalls in Wasser oder andere Flüssigkeiten tauchen!

WARNUNG - VERLETZUNGSGEFAHR!

- ▶ Lassen Sie das Gerät vor der Reinigung ausreichend abkühlen.

ACHTUNG - SACHSCHADEN!

- ▶ Benutzen Sie keine aggressiven Reinigungsmittel oder Lösemittel. Diese könnten die Oberfläche beschädigen.
- 1) Wischen Sie das Gehäuse und die Heizplatten **5** **6** mit einem feuchten Tuch ab.
 - 2) Bei hartnäckigeren Verschmutzungen geben Sie ein mildes Reinigungsmittel auf das Tuch. Entfernen Sie Reinigungsmittelrückstände mit einem mit Wasser befeuchteten Tuch.
 - 3) Lassen Sie das Gerät gut trocknen, bevor Sie es wieder verwenden.

Aufbewahren

- Legen Sie das Gerät zum Auskühlen immer auf eine hitzeempfindliche Oberfläche.
- Sie können das Gerät an der Aufhängeöse **1** aufhängen.

Wenn Sie das Gerät für längere Zeit nicht benutzen:

- Reinigen Sie das Gerät wie im Kapitel „Reinigung“ beschrieben.
- Bewahren Sie das Gerät an einem trockenen und sauberen Ort auf.

Fehlerbehebung

Problem	Ursache	Lösung
Das Gerät funktioniert nicht.	Der Netzstecker steckt nicht in der Netzsteckdose.	Verbinden Sie das Gerät mit dem Stromnetz.
	Die Netzsteckdose ist defekt.	Probieren Sie eine andere Netzsteckdose aus.
	Das Gerät ist defekt.	Wenden Sie sich an den Service.
Die Haare lassen sich nicht glätten.	Das Gerät ist noch nicht aufgeheizt.	Warten Sie, bis das Gerät aufgeheizt ist.
Das Haar ist versengt.	Das Haar wurde zu lange zwischen den Heizplatten 5 6 festgehalten.	Ziehen sie den Haarglätter immer durch das Haar. Verweilen Sie niemals für längere Zeit an einer Stelle des Haares.

Gerät entsorgen



Werfen Sie das Gerät keinesfalls in den normalen Hausmüll. Dieses Produkt unterliegt der europäischen Richtlinie 2012/19/EU.

Entsorgen Sie das Gerät über einen zugelassenen Entsorgungsbetrieb oder über Ihre kommunale Entsorgungseinrichtung. Beachten Sie die aktuell geltenden Vorschriften. Setzen Sie sich im Zweifelsfall mit Ihrer Entsorgungseinrichtung in Verbindung.

Garantie der Kompernaß Handels GmbH

Sehr geehrte Kundin, sehr geehrter Kunde,

Sie erhalten auf dieses Gerät 3 Jahre Garantie ab Kaufdatum. Im Falle von Mängeln dieses Produkts stehen Ihnen gegen den Verkäufer des Produkts gesetzliche Rechte zu. Diese gesetzlichen Rechte werden durch unsere im Folgenden dargestellte Garantie nicht eingeschränkt.

Garantiebedingungen

Die Garantiefrist beginnt mit dem Kaufdatum. Bitte bewahren Sie den Original-Kassenbon gut auf. Diese Unterlage wird als Nachweis für den Kauf benötigt.

Tritt innerhalb von drei Jahren ab dem Kaufdatum dieses Produkts ein Material- oder Fabrikationsfehler auf, wird das Produkt von uns – nach unserer Wahl – für Sie kostenlos repariert oder ersetzt. Diese Garantieleistung setzt voraus, dass innerhalb der Drei-Jahres-Frist das defekte Gerät und der Kaufbeleg (Kassenbon) vorgelegt und schriftlich kurz beschrieben wird, worin der Mangel besteht und wann er aufgetreten ist.

Wenn der Defekt von unserer Garantie gedeckt ist, erhalten Sie das reparierte oder ein neues Produkt zurück. Mit Reparatur oder Austausch des Produkts beginnt kein neuer Garantiezeitraum.

Garantiezeit und gesetzliche Mängelansprüche

Die Garantiezeit wird durch die Gewährleistung nicht verlängert. Dies gilt auch für ersetzte und reparierte Teile. Eventuell schon beim Kauf vorhandene Schäden und Mängel müssen sofort nach dem Auspacken gemeldet werden. Nach Ablauf der Garantiezeit anfallende Reparaturen sind kostenpflichtig.

Garantieumfang

Das Gerät wurde nach strengen Qualitätsrichtlinien sorgfältig produziert und vor Auslieferung gewissenhaft geprüft.

Die Garantieleistung gilt für Material- oder Fabrikationsfehler. Diese Garantie erstreckt sich nicht auf Produktteile, die normaler Abnutzung ausgesetzt sind und daher als Verschleißteile angesehen werden können oder für Beschädigungen an zerbrechlichen Teilen, z. B. Schalter, Akkus, Backformen oder Teile die aus Glas gefertigt sind.

Diese Garantie verfällt, wenn das Produkt beschädigt, nicht sachgemäß benutzt oder gewartet wurde. Für eine sachgemäße Benutzung des Produkts sind alle in der Bedienungsanleitung aufgeführten Anweisungen genau einzuhalten. Verwendungszwecke und Handlungen, von denen in der Bedienungsanleitung abgeraten oder vor denen gewarnt wird, sind unbedingt zu vermeiden.

Das Produkt ist nur für den privaten und nicht für den gewerblichen Gebrauch bestimmt. Bei missbräuchlicher und unsachgemäßer Behandlung, Gewaltanwendung und bei Eingriffen, die nicht von unserer autorisierten Service-Niederlassung vorgenommen wurden, erlischt die Garantie.

Abwicklung im Garantiefall

Um eine schnelle Bearbeitung Ihres Anliegens zu gewährleisten, folgen Sie bitte den folgenden Hinweisen:

- Bitte halten Sie für alle Anfragen den Kassenbon und die Artikelnummer (z. B. IAN 12345) als Nachweis für den Kauf bereit.
- Die Artikelnummer entnehmen Sie bitte dem Typenschild, einer Gravur, auf dem Titelblatt Ihrer Anleitung (unten links) oder als Aufkleber auf der Rück- oder Unterseite.
- Sollten Funktionsfehler oder sonstige Mängel auftreten, kontaktieren Sie zunächst die nachfolgend benannte Serviceabteilung **telefonisch** oder per **E-Mail**.
- Ein als defekt erfasstes Produkt können Sie dann unter Beifügung des Kaufbelegs (Kassenbon) und der Angabe, worin der Mangel besteht und wann er aufgetreten ist, für Sie portofrei an die Ihnen mitgeteilte Serviceanschrift übersenden.



Auf www.lidl-service.com können Sie diese und viele weitere Handbücher, Produktvideos und Software herunterladen.

Service

DE Service Deutschland

Tel.: 0800 5435 111 (Kostenfrei aus dem dt. Festnetz/Mobilfunknetz)

E-Mail: kompernass@lidl.de

AT Service Österreich

Tel.: 0820 201 222 (0,15 EUR/Min.)

E-Mail: kompernass@lidl.at

CH Service Schweiz

Tel.: 0842 665566 (0,08 CHF/Min., Mobilfunk max. 0,40 CHF/Min.)

E-Mail: kompernass@lidl.ch

IAN 296158

Importeur

Bitte beachten Sie, dass die folgende Anschrift keine Serviceanschrift ist. Kontaktieren Sie zunächst die benannte Servicestelle.

KOMPERNASS HANDELS GMBH

BURGSTRASSE 21

DE-44867 BOCHUM

DEUTSCHLAND

www.kompernass.com

KOMPERNASS HANDELS GMBH

BURGSTRASSE 21

DE-44867 BOCHUM

GERMANY

www.kompernass.com

Informationsstatus · Stand der Informationen:

01 / 2018 · Ident.-No.: SHGP36A1-112017-2

IAN 296158