

SET DE MINIHERRAMIENTAS PDZ 276 A1

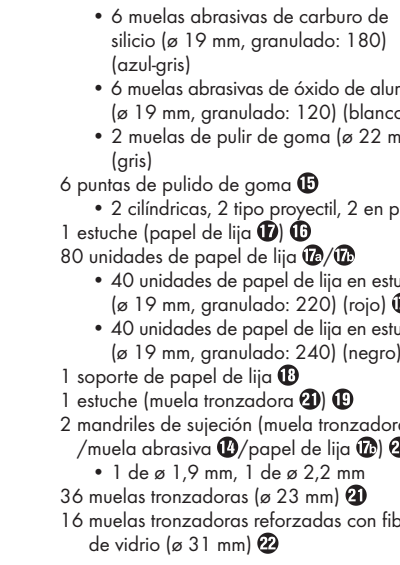
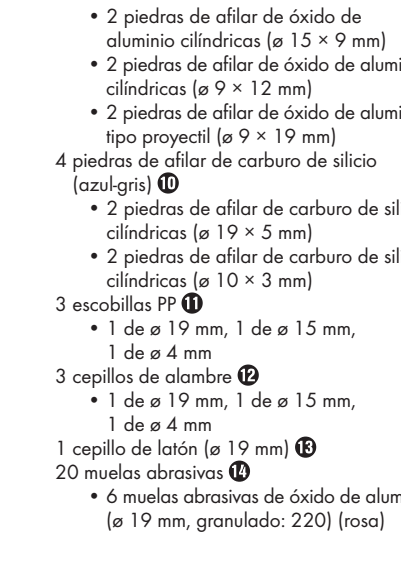
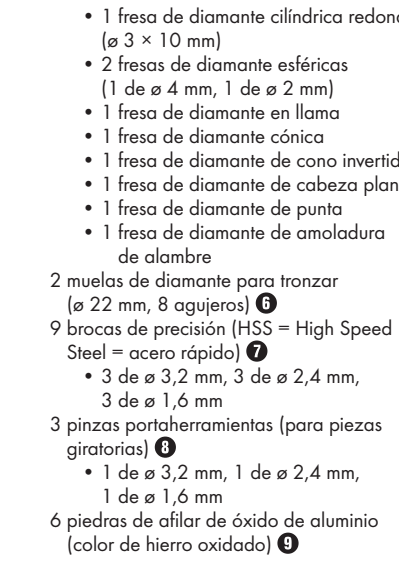
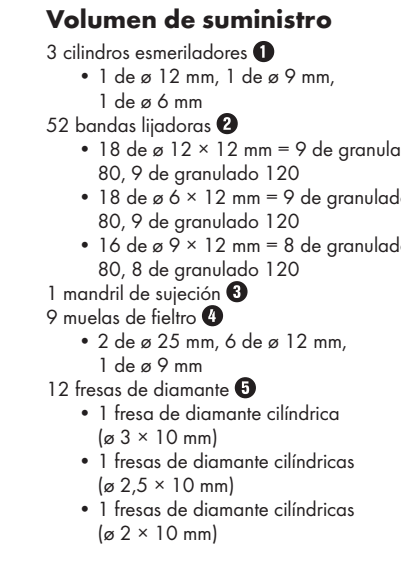
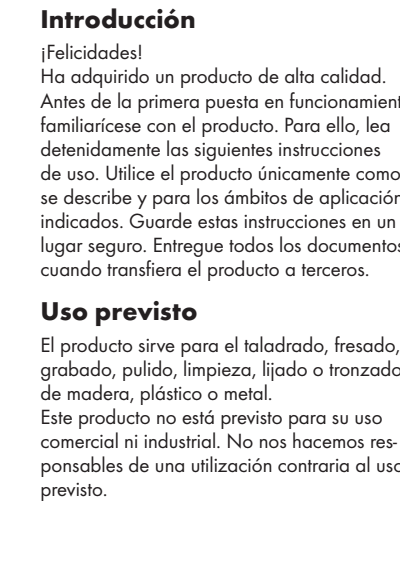
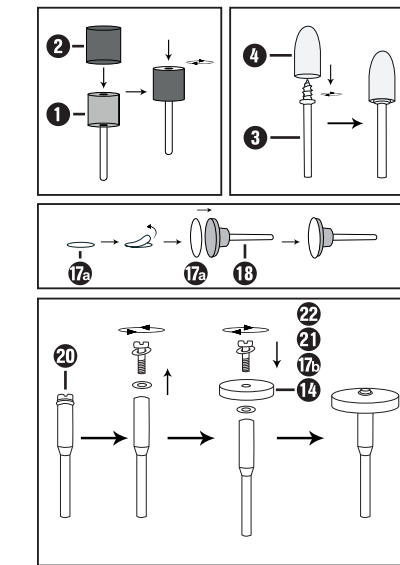
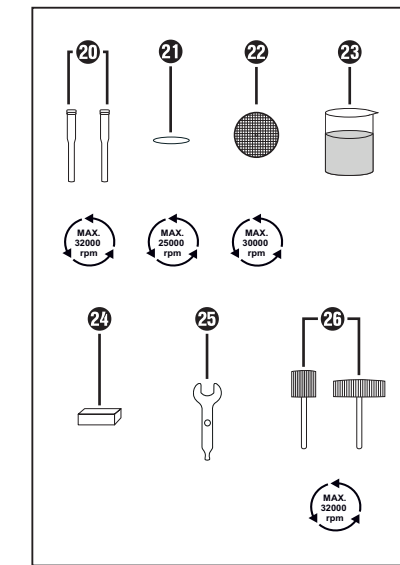
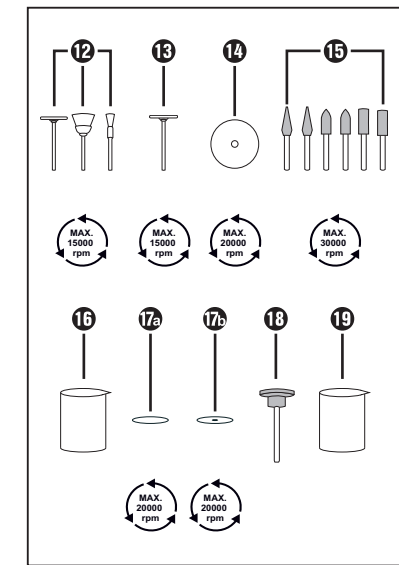
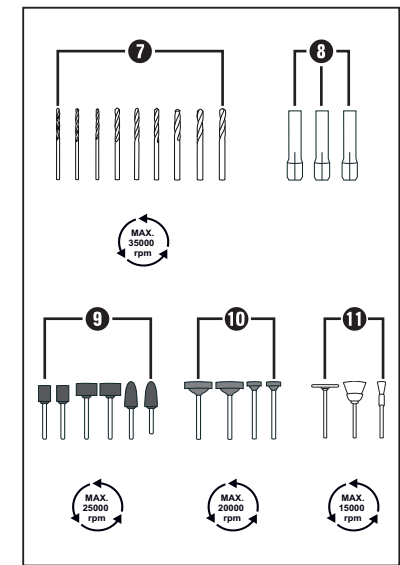
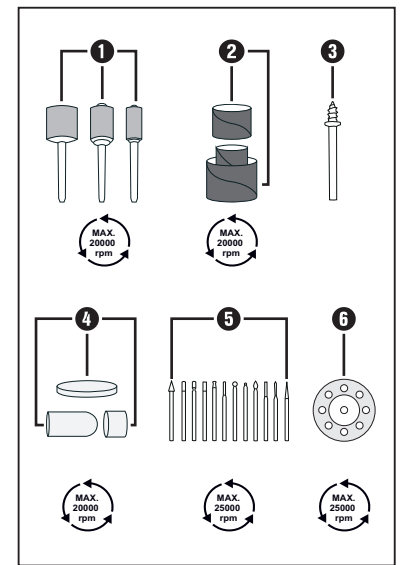
ES SET DE MINIHERRAMIENTAS Instrucciones de uso DE AT CH MINI-WERKZEUGSATZ Bedienungsanleitung

IAN 306968

5 896903 NAI IAN 306968

Estado de las informaciones: Stand der Informationen: 06/2018 Ident.Nº.: PDZ276A1-062018-1

KOMPERNASS HANDELS GMBH BURGSTRASSE 21 DE-44867 BOCHUM GERMANY www.kompernass.com



- 1 pasta para pulir 23
- 1 piedra de afilar 24
- 1 llave de boca 25
- 4 abanicos abrasivos 26
 - 2 abanicos abrasivos (ø 31 x 9 mm, granulado: 80)
 - 2 abanicos abrasivos (ø 15 x 15 mm, granulado: 80)
- 1 manual de instrucciones de uso

Indicaciones de seguridad

- ¡Los materiales de embalaje no son un juguete! Mantenga los materiales de embalaje fuera del alcance de los niños.
- El volumen de suministro incluye piezas pequeñas que pueden ser ingeridas. Si se ingiere una pieza, busque inmediatamente asistencia médica.
- Los niños solo deben usar el producto bajo supervisión, ya que no siempre saben evaluar correctamente el peligro. Este producto no es un juguete.

- No permita utilizar el producto a personas (incluidos los niños) con facultades físicas, sensoriales o mentales limitadas o que carezcan de experiencia o conocimientos a menos que les vigile una persona responsable de su seguridad o hayan sido instruidas por esta en el uso del producto.
- Antes de usar las piezas, compruebe si existen daños externos visibles. No utilice las piezas si aprecia cualquier daño.
- Por su propia seguridad, utilice siempre gafas protectoras cuando trabaje con el producto.
- Desconecte el enchufe de la red eléctrica antes de montar o cambiar las piezas.
- Todas las piezas deben estar montadas correctamente, ya que, de lo contrario, existe peligro de lesiones.
- No sobrepase la velocidad máxima indicada (consulte las figuras).

- Queda prohibido montar piezas en la máquina cuyas revoluciones superen las máximas permitidas.
- Las coloraciones por óxido u otros indicios de modificación mecánica o química en las piezas pueden provocar un fallo prematuro de las piezas.
- Se deben almacenar todas las piezas en el contenedor en el que fueron suministradas para que estén protegidas contra los siguientes efectos:
 - elevada humedad del aire, calor, agua u otros líquidos que podrían dañar las piezas;
 - ácidos o vapores ácidos que pueden producir daños;
 - temperaturas que son tan bajas que pueden conllevar condensaciones al colocarlas en una zona con temperaturas más altas;
 - deformación de cualquier pieza.

Utilización

INDICACIÓN
▶ Antes de utilizar el producto, lea las instrucciones de uso de la herramienta eléctrica.

Selección del accesorio adecuado

Taladrado	
Brocas de precisión 7, pinzas portaherramientas 8	Procesamiento de materiales de madera
Fresado	
Fresa de diamante 5, pinzas portaherramientas 8	Diversas tareas; p. ej., creación de recesos, cavidades, formas, muescas o ranuras

Grabado	
Fresa de diamante 5, pinzas portaherramientas 8	Creación de marcas de identificación, manualidades

Pulido, eliminación de herrumbre	
Cepillo de alambre 12, cepillo de latón 13, pinzas portaherramientas 8	Eliminación de herrumbre

Puntas de pulido de goma 15, mandril de sujeción 3, muela de fieltro 4, pinzas portaherramientas 8	Diferentes metales y plásticos; especialmente, metales nobles
----------------------------------------------------------------------------------------------------	---------------------------------------------------------------

Limpieza	
Escobilla PP 11, pinzas portaherramientas 8	P. ej., limpieza de carcasas de plástico de difícil acceso o del entorno de una cerradura

Cepillo de alambre 12, cepillo de latón 13, pinzas portaherramientas 8	P. ej., metal
------------------------------------------------------------------------	---------------

Lijado	
Cilindro esmerilador 1, banda lijadora 2, pinzas portaherramientas 8, piedra de afilar de óxido de aluminio 9, piedra de afilar de carburo de silicio 10, muela abrasiva 14	Tareas de amoladura o lijado en materiales de piedra, trabajos finos en materiales duros, como la cerámica o el acero aleado

Introducción

¡Felicidades! Ha adquirido un producto de alta calidad. Antes de la primera puesta en funcionamiento, familiarícese con el producto. Para ello, lea detenidamente las siguientes instrucciones de uso. Utilice el producto únicamente como se describe y para los ámbitos de aplicación indicados. Guarde estas instrucciones en un lugar seguro. Entregue todos los documentos cuando transfiera el producto a terceros.

Uso previsto

El producto sirve para el taladrado, fresado, grabado, pulido, limpieza, lijado o tronzado de madera, plástico o metal. Este producto no está previsto para su uso comercial ni industrial. No nos hacemos responsables de una utilización contraria al uso previsto.

Volumen de suministro

- 3 cilindros esmeriladores 1
 - 1 de ø 12 mm, 1 de ø 9 mm, 1 de ø 6 mm
- 52 bandas lijadoras 2
 - 18 de ø 12 x 12 mm = 9 de granulado 80, 9 de granulado 120
 - 18 de ø 6 x 12 mm = 9 de granulado 80, 9 de granulado 120
 - 16 de ø 9 x 12 mm = 8 de granulado 80, 8 de granulado 120
- 1 mandril de sujeción 3
- 9 muelas de fieltro 4
 - 2 de ø 25 mm, 6 de ø 12 mm, 1 de ø 9 mm
- 12 fresas de diamante 5
 - 1 fresa de diamante cilíndrica (ø 3 x 10 mm)
 - 1 fresas de diamante cilíndricas (ø 2,5 x 10 mm)
 - 1 fresas de diamante cilíndricas (ø 2 x 10 mm)

- 1 fresa de diamante cilíndrica redonda (ø 3 x 10 mm)
- 2 fresas de diamante esféricas (1 de ø 4 mm, 1 de ø 2 mm)
- 1 fresa de diamante en llama
- 1 fresa de diamante cónica
- 1 fresa de diamante de cono invertido
- 1 fresa de diamante de cabeza plana
- 1 fresa de diamante de punta
- 1 fresa de diamante de amoladura de alambre
- 2 muelas de diamante para tronzar (ø 22 mm, 8 agujeros) 6
- 9 brocas de precisión (HSS = High Speed Steel = acero rápido) 7
 - 3 de ø 3,2 mm, 3 de ø 2,4 mm, 3 de ø 1,6 mm
- 3 pinzas portaherramientas (para piezas giratorias) 8
 - 1 de ø 3,2 mm, 1 de ø 2,4 mm, 1 de ø 1,6 mm
- 6 piedras de afilar de óxido de aluminio (color de hierro oxidado) 9

- 2 piedras de afilar de óxido de aluminio cilíndricas (ø 15 x 9 mm)
- 2 piedras de afilar de óxido de aluminio cilíndricas (ø 9 x 12 mm)
- 2 piedras de afilar de óxido de aluminio tipo proyectil (ø 9 x 19 mm)
- 4 piedras de afilar de carburo de silicio (azul-gris) 10
 - 2 piedras de afilar de carburo de silicio cilíndricas (ø 19 x 5 mm)
 - 2 piedras de afilar de carburo de silicio cilíndricas (ø 10 x 3 mm)
- 3 escobillas PP 11
 - 1 de ø 19 mm, 1 de ø 15 mm, 1 de ø 4 mm
- 3 cepillos de alambre 12
 - 1 de ø 19 mm, 1 de ø 15 mm, 1 de ø 4 mm
- 1 cepillo de latón (ø 19 mm) 13
- 20 muelas abrasivas 14
 - 6 muelas abrasivas de óxido de aluminio (ø 19 mm, granulado: 220) (rosa)

- 6 muelas abrasivas de carburo de silicio (ø 19 mm, granulado: 180) (azul-gris)
- 6 muelas abrasivas de óxido de aluminio (ø 19 mm, granulado: 120) (blanco)
- 2 muelas de pulir de goma (ø 22 mm) (gris)
- 6 puntas de pulido de goma 15
 - 2 cilíndricas, 2 tipo proyectil, 2 en punta
- 1 estuche (papel de lija 17) 16/17a/17b
- 80 unidades de papel de lija 17a/17b
 - 40 unidades de papel de lija en estuche (ø 19 mm, granulado: 220) (rojo) 17a
 - 40 unidades de papel de lija en estuche (ø 19 mm, granulado: 240) (negro) 17b
- 1 soporte de papel de lija 18
- 1 estuche (muela tronzadora 21) 19
- 2 mandriles de sujeción (muela tronzadora 21 /muela abrasiva 14/papel de lija 17a) 20
 - 1 de ø 1,9 mm, 1 de ø 2,2 mm
- 36 muelas tronzadoras (ø 23 mm) 21
- 16 muelas tronzadoras reforzadas con fibra de vidrio (ø 31 mm) 22

INDICACIÓN
Utilización de los cilindros esmeriladores 1: En caso de que una banda lijadora esté demasiado floja, proceda de la siguiente manera:
▶ Atornille el tornillo del cilindro esmerilador 1 con un destornillador en cruz en sentido horario hasta que la banda lijadora 2 esté fija.

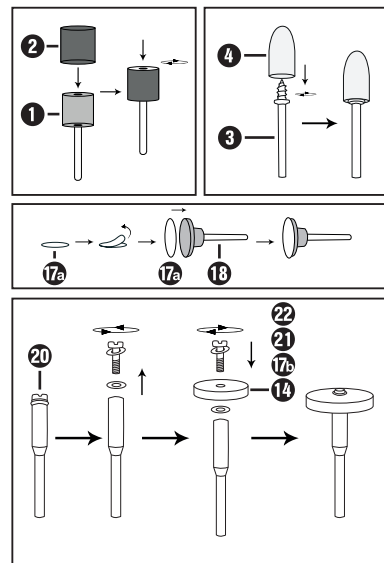
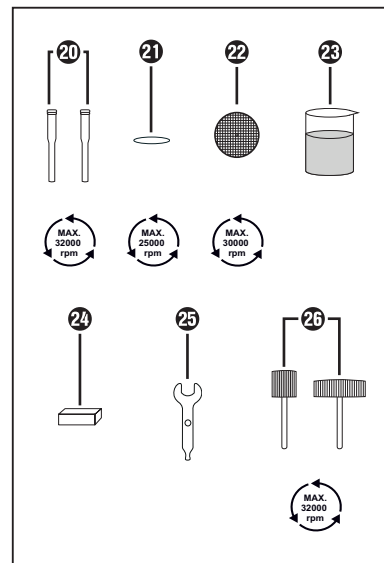
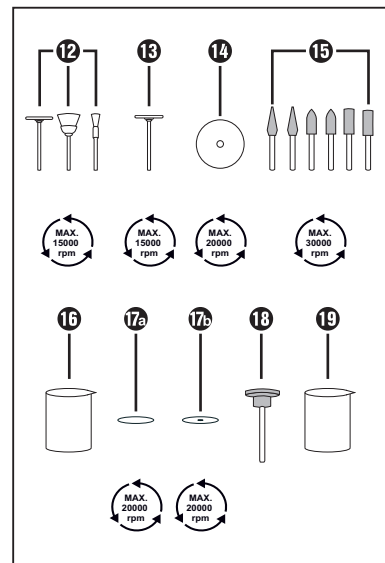
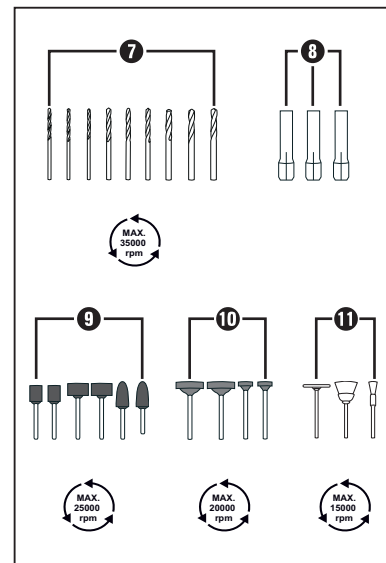
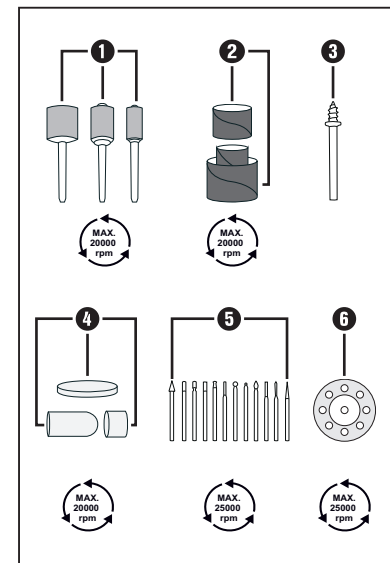
Papel de lija 17a, 17b soporte de papel de lija 18, mandril de sujeción 20, abanicos abrasivos 26	
Corte	
Muela de diamante para tronzar 6, pinzas portaherramientas 8, mandril de sujeción 20, muela tronzadora 21, muela tronzadora reforzada con fibra de vidrio 22	Procesamiento de materiales de metal, plástico y madera

Limpieza
Para la limpieza de las herramientas, utilice un cepillo suave y seco.
Almacenamiento
Se deben almacenar todas las piezas en el contenedor en el que fueron suministradas para que estén protegidas contra influencias externas. Coloque la pieza de plástico del contenedor siempre en el contenedor antes de que coloque la tapa. De esta manera, las piezas estarán sujetas de forma segura.

Desecho
Deseche el producto en un centro de residuos autorizado o a través de la empresa de gestión de residuos municipal. Observe las normas vigentes. En caso de duda, póngase en contacto con las instalaciones municipales de gestión de residuos. Deseche el embalaje de forma respetuosa con el medio ambiente. Observe las indicaciones de los distintos materiales de embalaje y, si procede, recíclelos de la manera correspondiente. Los materiales de embalaje cuentan con abreviaciones (a) y cifras (b) que significan lo siguiente:
1-7: plásticos, 20-22: papel y cartón, 80-98: materiales compuestos
La pieza de plástico del interior del contenedor no es ningún material de embalaje y, por consiguiente, debe conservarse durante toda la vida útil del producto.

Asistencia técnica
ES Servicio España
Tel.: 902 59 99 22 (0,08 EUR/Min. + 0,11 EUR/llamada (tarifa normal))
(0,05 EUR/Min. + 0,11 EUR/llamada (tarifa reducida))
E-Mail: kompernass@lidl.es
IAN 306968

Importador
Tenga en cuenta que la dirección siguiente no es una dirección de asistencia técnica. Póngase primero en contacto con el centro de asistencia técnica especificado.
KOMPERNASS HANDELS GMBH
BURGSTRASSE 21
DE-44867 BOCHUM
ALEMANIA
www.kompernass.com



Einleitung
Herzlichen Glückwunsch!
Mit Ihrem Kauf haben Sie sich für ein hochwertiges Produkt entschieden. Machen Sie sich vor der ersten Inbetriebnahme mit dem Produkt vertraut. Lesen Sie hierzu aufmerksam die nachfolgende Bedienungsanleitung. Benutzen Sie das Produkt nur wie beschrieben und für die angegebenen Einsatzbereiche. Bewahren Sie diese Bedienungsanleitung gut auf. Händigen Sie alle Unterlagen bei Weitergabe des Produkts an Dritte ebenfalls mit aus.

Bestimmungsgemäße Verwendung
Das Produkt dient dem Bohren, Fräsen, Gravieren, Polieren, Säubern, Schleifen oder Trennen von Holz, Kunststoff oder Metall. Dieses Produkt ist nicht für den gewerblichen oder industriellen Einsatz vorgesehen. Für nicht bestimmungsgemäße Verwendung wird nicht gehaftet.

Lieferumfang
3 x Schleiftrammel 1
• 1 x ø 12 mm, 1 x ø 9 mm, 1 x ø 6 mm
52 x Schleifband 2
• 18 x ø 12 x 12 mm = 9 x Körnung: 80, 9 x Körnung: 120
• 18 x ø 6 x 12 mm = 9 x Körnung: 80, 9 x Körnung: 120
• 16 x ø 9 x 12 mm = 8 x Körnung: 80, 8 x Körnung: 120
1 x Aufspanndorn 3
9 x Filzscheibe 4
• 2 x ø 25 mm, 6 x ø 12 mm, 1 x ø 9 mm
12 x Diamantfräser 5
• 1 x Diamantfräser Zylinder (ø 3 x 10 mm)
• 1 x Diamantfräser Zylinder (ø 2,5 x 10 mm)
• 1 x Diamantfräser Zylinder (ø 2 x 10 mm)
• 1 x Diamantfräser Knaufzylindrisch (ø 3 x 10 mm)
• 2 x Diamantfräser Kugel (1 x ø 4 mm, 1 x ø 2 mm)
• 1 x Diamantfräser Flamme
• 1 x Diamantfräser Kegel

• 1 x Diamantfräser umgekehrter Kegel
• 1 x Diamantfräser Flachkopf
• 1 x Diamantfräser Spitze
• 1 x Diamantfräser Drahtschliff
2 x Diamanttrennscheibe (ø 22mm, 8 Löcher) 6
9 x Präzisions-Bohrer (HSS = High Speed Steel = Schnellarbeitsstahl) 7
• 3 x ø 3,2 mm, 3 x ø 2,4 mm, 3 x ø 1,6 mm
3 x Spannzange (für rotierende Aufsätze) 8
• 1 x ø 3,2 mm, 1 x ø 2,4 mm, 1 x ø 1,6 mm
6 x Aluminiumoxid-Schleifstein (rostfarben) 9
• 2 x Aluminiumoxid-Schleifstein Zylinder (ø 15 x 9 mm)
• 2 x Aluminiumoxid-Schleifstein Zylinder (ø 9 x 12 mm)
• 2 x Aluminiumoxid-Schleifstein Projektil (ø 9 x 19 mm)
4 x Siliziumkarbid-Schleifstein (blau-grau) 10
• 2 x Siliziumkarbid-Schleifstein Zylinder (ø 19 x 5 mm)
• 2 x Siliziumkarbid-Schleifstein Zylinder (ø 10 x 3 mm)

3 x PP Bürste 11
• 1 x ø 19 mm, 1 x ø 15 mm, 1 x ø 4 mm
3 x Drahtbürste 12
• 1 x ø 19 mm, 1 x ø 15 mm, 1 x ø 4 mm
1 x Messingbürste (ø 19 mm) 13
20 x Schleifscheibe 14
• 6 x Aluminiumoxid-Schleifscheibe (ø 19 mm, Körnung: 220) (rosa)
• 6 x Siliziumkarbid-Schleifscheibe (ø 19 mm, Körnung: 180) (blau-grau)
• 6 x Aluminiumoxid-Schleifscheibe (ø 19 mm, Körnung: 120) (weiß)
• 2 x Gummi-Polierscheibe (ø 22 mm) (grau)
6 x Gummi-Polierspitze 15
• 2 x Zylinder, 2 x Projektil, 2 x Spitze
1 x Aufbewahrungsbox (Schleifpapier 17) 16
80 x Schleifpapier 17a/17b
• 40 x Schleifpapier in Aufbewahrungsbox (ø 19 mm, Körnung: 220) (rot) 17a
• 40 x Schleifpapier in Aufbewahrungsbox (ø 19 mm, Körnung: 240) (schwarz) 17b
1 x Aufnahme Schleifpapier 18
1 x Aufbewahrungsbox (Trennscheibe 21) 19

2 x Aufspanndorn (Trennscheibe 21/Schleifscheibe 14/Schleifpapier 17a) 20
• 1 x ø 1,9 mm, 1 x ø 2,2 mm
36 x Trennscheibe (ø 23 mm) 21
16 x fiberglasverstärkte Trennscheibe (ø 31 mm) 22
1 x Polierpaste 23
1 x Schleifstein 24
1 x Gabelschlüssel 25
4 x Schleiffächer 26
• 2 x Schleiffächer (ø 31 x 9 mm, Körnung: 80)
• 2 x Schleiffächer (ø 15 x 15 mm, Körnung: 80)
1 x Bedienungsanleitung

Sicherheitshinweise

■ Verpackungsmaterialien sind kein Kinderspielzeug! Halten Sie alle Verpackungsmaterialien von Kindern fern.
■ Im Lieferumfang befinden sich verschluckbare Kleinteile. Würde ein Teil verschluckt, konsultieren Sie sofort einen Arzt.

■ Gestatten Sie Kindern die Benutzung des Produktes nur unter Aufsicht. Kinder können mögliche Gefahren nicht immer richtig erkennen. Das Produkt ist kein Spielzeug.
■ Dieses Produkt ist nicht dafür bestimmt, durch Personen (einschließlich Kinder) mit eingeschränkten physischen, sensorischen oder geistigen Fähigkeiten oder mangels Erfahrung und/oder mangels Wissen benutzt zu werden, es sei denn, sie werden durch eine für ihre Sicherheit zuständige Person beaufsichtigt oder erhalten von ihr Anweisungen, wie das Produkt zu benutzen ist.
■ Kontrollieren Sie die Teile vor der Verwendung auf äußere, sichtbare Schäden. Verwenden Sie die Teile nicht, wenn Sie Beschädigungen feststellen.
■ Tragen Sie zur eigenen Sicherheit immer eine Schutzbrille, wenn Sie mit dem Produkt arbeiten.

■ Ziehen Sie den Netzstecker, bevor Sie Teile montieren oder wechseln.
■ Alle Teile müssen sachgerecht vor der Verwendung montiert sein, ansonsten besteht Verletzungsgefahr!
■ Überschreiten Sie nicht die angegebene maximale Drehzahl (siehe Abbildungen).
■ Teile dürfen nicht auf Maschinen montiert werden, deren Drehzahl über der höchstzulässigen Drehzahl liegt.
■ Rostverfärbungen oder andere Anzeichen von chemischer oder mechanischer Veränderung an den Teilen können vorzeitiges Versagen der Teile verursachen.
■ Alle Teile müssen in dem Behälter, in dem sie ausgeliefert wurden, gelagert werden, sodass sie gegen folgende Einwirkungen geschützt sind:
1) hohe Luftfeuchte, Hitze, Wasser oder andere Flüssigkeiten, welche eine Beschädigung der Teile hervorrufen könnten;

- Säuren oder Dämpfe von Säuren, die eine Beschädigung hervorrufen könnten;
- Temperaturen, die so niedrig sind, dass sie zur Kondensation führen könnten, wenn diese in einen Bereich mit höheren Temperaturen ausgelagert werden;
- Deformation irgendeines Teiles.

Verwendung

HINWEIS	
▶ Bevor Sie das Produkt verwenden, lesen Sie unbedingt die Bedienungsanleitung des entsprechenden Elektrowerkzeuges.	
Geeignetes Zubehör auswählen	
Bohren	
Präzisions-Bohrer 7	Holz bearbeiten
Spannzange 8	

Fräsen	
Diamantfräser 5, Spannzange 8	Vielseitige Arbeiten; z. B. Ausbuchten, Aushöhlen, Formen, Nuten oder Schlitzte erstellen
Gravieren	
Diamantfräser 5, Spannzange 8	Kennzeichnung anfertigen, Detailarbeiten
Polieren, Entrosten	
Drahtbürste 12, Messingbürste 13, Spannzange 8	Entrosten
Gummi-Polierspitze 15, Aufspanndorn 3, Filzscheibe 4, Polierpaste 23, Spannzange 8	Verschiedene Metalle und Kunststoffe, insbesondere Edelmetalle

Säubern	
PP Bürste 11, Spannzange 8	z. B. schlecht zugängliche Kunststoffgehäuse säubern oder den Umgebungsbereich eines Türschlosses säubern
Drahtbürste 12, Messingbürste 13, Spannzange 8	z. B. Metall
Schleifen	
Schleiftrammel 1, Schleifband 2, Spannzange 8, Aluminiumoxid Schleifstein 9, Schleifstein 10, Schleifscheibe 14	Schleifarbeiten an Gestein, feine Arbeiten an harten Materialien, wie Keramik oder legiertem Stahl

Schleifpapier 17a, 17b	Aufnahme
Schleifpapier 18	Aufspanndorn 20, Schleiffächer 26
Trennen	
Diamanttrennscheibe 6, Spannzange 8	Metall, Kunststoff und Holz bearbeiten
Diamanttrennscheibe 6, Spannzange 8	Metall, Kunststoff und Holz bearbeiten
HINWEIS	
Verwendung der Schleiftrammel 1: Wenn ein Schleifband zu locker sitzt, gehen Sie wie folgt vor: ▶ Schrauben Sie die Schraube der Schleiftrammel 1 mittels Kreuzschraubendreher so lange im Uhrzeigersinn, bis das Schleifband 2 fest sitzt.	

Reinigung
Verwenden Sie eine weiche und trockene Bürste zur Reinigung der Werkzeuge.

Aufbewahrung
Alle Teile müssen in dem Behälter, in dem sie ausgeliefert wurden, gelagert werden, sodass sie gegen äußere Einwirkungen geschützt sind. Legen Sie den Plastik-Einsatz des Behälters immer in den Behälter ein, bevor Sie den Deckel aufsetzen, um für einen sicheren Halt der Teile zu sorgen.

Entsorgung
Entsorgen Sie das Produkt über einen zugelassenen Entsorgungsbetrieb oder über Ihre kommunale Entsorgungseinrichtung. Beachten Sie die geltenden Vorschriften. Setzen Sie sich im Zweifelsfall mit Ihrer Entsorgungseinrichtung in Verbindung.

Entsorgen Sie die Verpackung umweltgerecht. Beachten Sie die Kennzeichnung auf den verschiedenen Verpackungsmaterialien und trennen Sie diese gegebenenfalls gesondert. Die Verpackungsmaterialien sind gekennzeichnet mit Abkürzungen (a) und Ziffern (b) mit folgender Bedeutung:
1-7: Kunststoffe, 20-22: Papier und Pappe, 80-98: Verbundstoffe.

Der Plastik-Einsatz, innerhalb des Behälters, ist kein Verpackungsmaterial und soll, solange das Produkt nicht entsorgt wird, aufbewahrt werden.

Service
DE Service Deutschland
Tel.: 0800 5435 111
(Kostenfrei aus dem dt. Festnetz/Mobilfunknetz)
E-Mail: kompernass@lidl.de

AT Service Österreich
Tel.: 0820 201 222
(0,15 EUR/Min.)
E-Mail: kompernass@lidl.at

CH Service Schweiz
Tel.: 0842 665566
(0,08 CHF/Min., Mobilfunk max. 0,40 CHF/Min.)
E-Mail: kompernass@lidl.ch

IAN 306968

Importeur
Bitte beachten Sie, dass die folgende Anschrift keine Serviceanschrift ist. Kontaktieren Sie zunächst die benannte Servicestelle.
KOMPERNASS HANDELS GMBH
BURGSTRASSE 21
DE-44867 BOCHUM · DEUTSCHLAND
www.kompernass.com