



PISTOLET À PEINTURE PFS 400 A1

FR BE

PISTOLET À PEINTURE

Traduction des instructions d'origine

DE AT CH

FARBSPRÜHSYSTEM

Originalbetriebsanleitung

IAN 307721



FR BE

Avant de lire le mode d'emploi, ouvrez la page contenant les illustrations et familiarisez-vous ensuite avec toutes les fonctions de l'appareil.

DE AT CH

Klappen Sie vor dem Lesen die Seite mit den Abbildungen aus und machen Sie sich anschließend mit allen Funktionen des Gerätes vertraut.

FR/BE	Traduction des instructions d'origine	Page	1
DE/AT/CH	Originalbetriebsanleitung	Seite	13

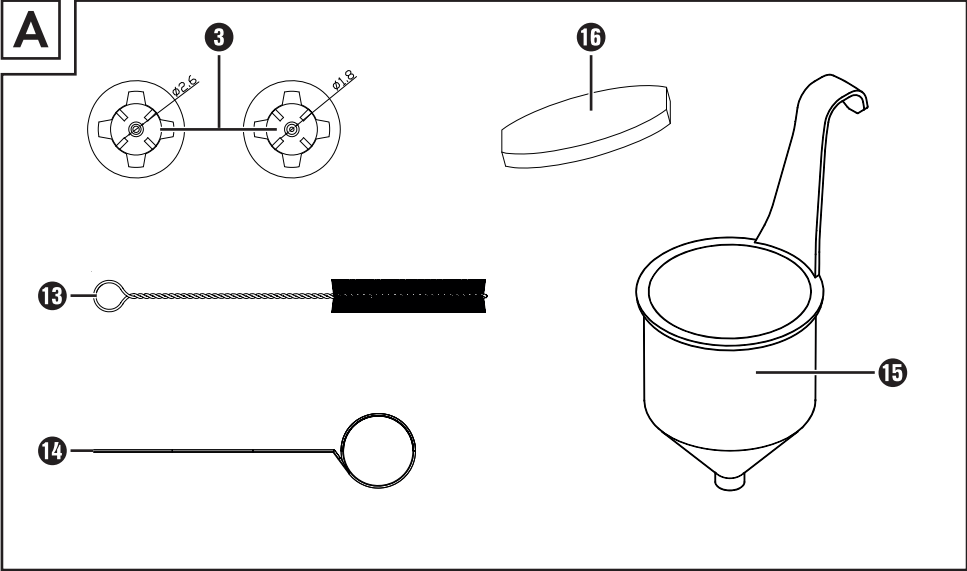
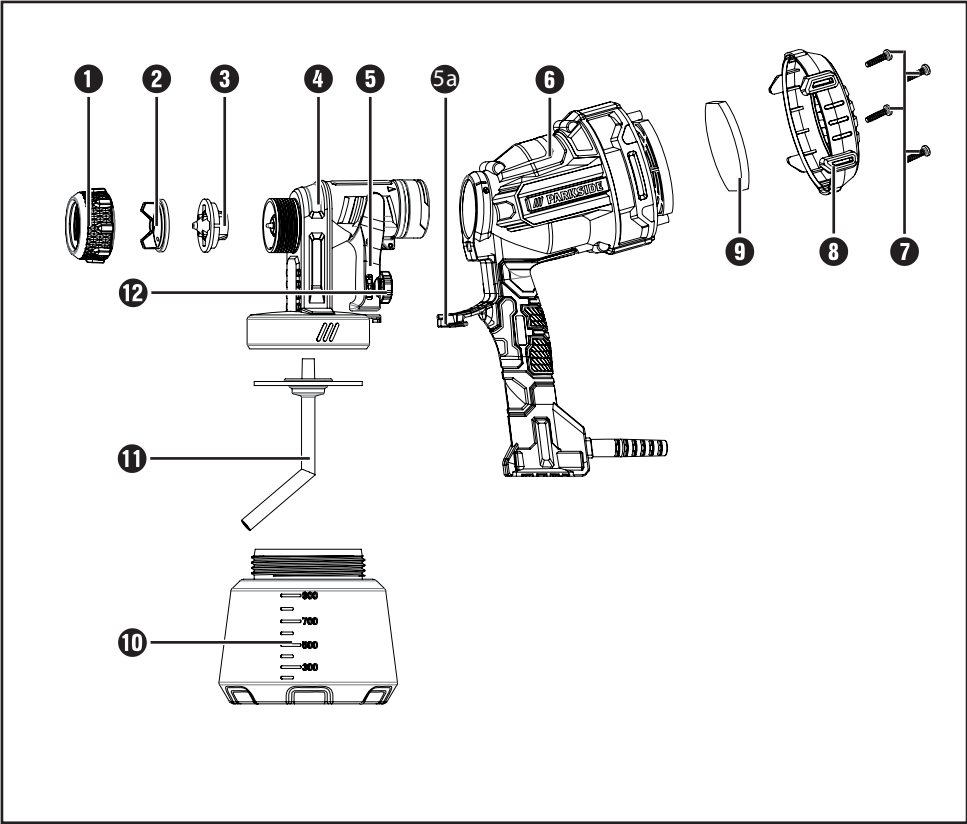


Table des matières

Introduction	2
Utilisation conforme à l'usage prévu	2
Équipement	2
Matériel livré	2
Caractéristiques techniques	2
Avertissements de sécurité généraux pour l'outil électrique	3
1. Sécurité de la zone de travail	3
2. Sécurité électrique	3
3. Sécurité des personnes	4
4. Utilisation et entretien de l'outil	4
5. Maintenance et entretien	5
Consignes de sécurité complémentaires pour pistolets peinture	5
Consignes de travail	5
Viscosité	5
Préparer la surface de pulvérisation	6
Mise en service	6
Montage/Démontage	6
Choisir une buse / en changer	6
Remplir de produit à pulvériser	6
Mise en marche/arrêt de l'appareil	6
Réglage de la pulvérisation	7
Réglage du type de jet	7
Entretien et nettoyage	7
Nettoyer le filtre à air ou le remplacer	7
Recyclage	8
Garantie de Kompernass Handels GmbH	9
Service après-vente	11
Importateur	11
Traduction de la déclaration de conformité originale	12

PISTOLET À PEINTURE PFS 400 A1

Introduction

Nous vous félicitons pour l'achat de votre nouvel appareil. Vous venez ainsi d'opter pour un produit de grande qualité. Le mode d'emploi fait partie de ce produit. Il contient des remarques importantes concernant la sécurité, l'usage et le recyclage.

Avant d'utiliser le produit, veuillez vous familiariser avec toutes les consignes d'utilisation et de sécurité. N'utilisez le produit que conformément aux descriptions et pour les domaines d'utilisation prévus. Si vous cédez le produit à un tiers, remettez-lui également tous les documents.

Utilisation conforme à l'usage prévu

Cet appareil est prévu pour l'application de peintures, laques/vernis et lasures. Toute utilisation de peintures, laques/vernis ou dilutions facilement inflammables est interdite. Le pistolet vous permet de travailler avec des matières pulvérisables avec un temps de passage jusqu'à 70 sec maximum. Toute utilisation autre ou modification de l'appareil est considérée comme non conforme et s'accompagne de risques d'accident non négligeables. Nous déclinons toute responsabilité des dommages causés par une utilisation non conforme. L'appareil est uniquement conçu pour une utilisation privée.

Équipement


- 1 Écrou-raccord
- 2 Tête de buse
- 3 Buse
- 4 Pulvérisateur
- 5 Gâchette
- 5a Serrure
- 6 Unité moteur
- 7 Vis
- 8 Cache du filtre à air
- 9 Filtre à air
- 10 Godet à peinture
- 11 Tube montant
- 12 Molette de régulation du débit de pulvérisation
- 13 Brosse de nettoyage
- 14 Aiguille de nettoyage
- 15 Godet de mesure
- 16 Filtre à air de rechange

Matériel livré

- 1 pistolet à peinture
- 2 buses* 1 x 1,8 mm, 1 x 2,6 mm
- 1 godet de mesure de viscosité
- 1 aiguille de nettoyage
- 1 brosse de nettoyage
- 1 mode d'emploi
- 1 filtre

* 1 x pré-monté

Caractéristiques techniques

- Puissance nominale : 400 W
- Tension nominale : 230 V ~ 50 Hz (courant alternatif)
- Débit de refoulement : 800 ml / min (eau)
- Godet à peinture : 900 ml
- Viscosité max. : 70 DIN/sec
- Classe de protection : II /  (Double isolation)

Informations relatives aux bruits et aux vibrations :



Valeur de mesure du bruit déterminée conformément à la norme EN 60745. Le niveau de bruit A pondéré typique de l'outil électrique est le suivant :

- Niveau de pression acoustique : $L_{PA} = 78 \text{ dB (A)}$
- Imprécision K : 3 dB
- Niveau de puissance acoustique : $L_{WA} = 89 \text{ dB (A)}$
- Imprécision K : 3 dB

Porter une protection auditive!

- Valeurs totales de vibration de la poignée
- $a_h < 2,5 \text{ m / s}^2$
- Imprécision K = 1,5 m / s²

Symboles sur l'appareil :

	Portez toujours des lunettes de protection.
	Portez toujours une protection respiratoire.

⚠ AVERTISSEMENT !

- ▶ Le niveau de vibrations indiqué dans les présentes instructions a été mesuré conformément aux méthodes de mesure décrites dans la norme EN 60745 et peut être utilisé pour comparer des appareils. Le niveau des vibrations varie en fonction de l'usage de l'outil électrique et peut, dans certains cas, excéder la valeur indiquée dans les présentes instructions. La sollicitation vibratoire pourrait être sous-estimée si l'outil électrique est utilisé régulièrement de cette manière.

REMARQUE

- ▶ Afin d'obtenir une estimation précise de la sollicitation due aux vibrations pendant un certain temps de travail, il convient également de tenir compte des périodes pendant lesquelles l'appareil est éteint, ou allumé mais sans être effectivement utilisé. Ceci peut considérablement réduire la sollicitation due aux vibrations pendant toute la durée du travail.
- ▶ Essayez de garder la sollicitation par vibrations aussi faible que possible. Des mesures d'exemple de réduction de la sollicitation des vibrations sont le port de gants lors de l'utilisation de l'outil et la limitation du temps de travail. Pour cela, toutes les parts du cycle de travail doivent être prises en compte (par exemple les durées pendant lesquelles l'outil électrique est éteint et celles pendant lesquels il est allumé mais fonctionne sans charge).



Avertissements de sécurité généraux pour l'outil électrique

⚠ AVERTISSEMENT !

- ▶ Lire tous les avertissements de sécurité et toutes les instructions. Ne pas suivre les avertissements et instructions peut donner lieu à un choc électrique, un incendie et/ou une blessure sérieuse.

Conserver tous les avertissements et toutes les instructions pour pouvoir s'y reporter ultérieurement.

Le terme "outil" dans les avertissements fait référence à votre outil électrique alimenté par le secteur (avec cordon d'alimentation) ou à votre outil fonctionnant sur batterie (sans cordon d'alimentation).

1. Sécurité de la zone de travail

- Conserv**er la zone de travail propre et bien éclairée. Les zones en désordre ou sombres sont propices aux accidents.
- Ne pas faire fonctionner les outils électriques en atmosphère explosive, par exemple en présence de liquides inflammables, de gaz ou de poussières.** Les outils électriques produisent des étincelles qui peuvent enflammer les poussières ou les fumées.
- Maintenir les enfants et les personnes présentes à l'écart pendant l'utilisation de l'outil électrique.** Les distractions peuvent vous faire perdre le contrôle de l'outil.

2. Sécurité électrique

- Il faut que la fiche de l'outil électrique soit adaptée au socle. Ne jamais modifier la fiche de quelque façon que ce soit. Ne pas utiliser d'adaptateurs avec des outils électriques à branchement de terre.** Des fiches non modifiées et des socles adaptés réduisent le risque de choc électrique.
- Éviter tout contact du corps avec des surfaces reliées à la terre telles que les tuyaux, les radiateurs, les cuisinières et les réfrigérateurs.** Il existe un risque accru de choc électrique si votre corps est relié à la terre.
- Ne pas exposer les outils électriques à la pluie ou à des conditions humides.** La pénétration d'eau à l'intérieur d'un outil augmentera le risque de choc électrique.

- d) Ne pas maltraiter le cordon. Ne jamais utiliser le cordon pour porter, tirer ou débrancher l'outil. Maintenir le cordon à l'écart de la chaleur, du lubrifiant, des arêtes ou des parties en mouvement. Des cordons endommagés ou emmêlés augmentent le risque de choc électrique.
- e) Lorsqu'on utilise un outil à l'extérieur, utiliser un prolongateur adapté à l'utilisation extérieure. L'utilisation d'un cordon adapté à l'utilisation extérieure réduit le risque de choc électrique.
- f) Si l'usage d'un outil électrique dans un emplacement humide est inévitable, utiliser une alimentation protégée par un dispositif à courant différentiel résiduel (RCD). L'usage d'un RCD réduit le risque de choc électrique.
- e) Ne pas se précipiter. Garder une position et un équilibre adaptés à tout moment. Cela permet un meilleur contrôle de l'outil dans des situations inattendues.
- f) S'habiller de manière adaptée. Ne pas porter de vêtements amples ou de bijoux. Garder les cheveux, les vêtements et les gants à distance des parties en mouvement. Des vêtements amples, des bijoux ou les cheveux longs peuvent être pris dans des parties en mouvement.
- g) Si des dispositifs sont fournis pour le raccordement d'équipements pour l'extraction et la récupération des poussières, s'assurer qu'ils sont connectés et correctement utilisés. Utiliser des collecteurs de poussière peut réduire les risques dus aux poussières.

3. Sécurité des personnes

- a) Rester vigilant, regarder ce que vous êtes en train de faire et faire preuve de bon sens dans votre utilisation de l'outil. Ne pas utiliser un outil lorsque vous êtes fatigué ou sous l'emprise de drogues, d'alcool ou de médicaments. Un moment d'inattention en cours d'utilisation d'un outil peut entraîner des blessures graves des personnes.
- b) Utiliser un équipement de sécurité. Toujours porter une protection pour les yeux. Les équipements de sécurité tels que les masques contre les poussières, les chaussures de sécurité antidérapantes, les casques ou les protections acoustiques utilisés pour les conditions appropriées réduiront les blessures de personnes.
- c) Éviter tout démarrage intempestif. S'assurer que l'interrupteur est en position arrêt avant de brancher l'outil au secteur et/ou au bloc de batteries, de le ramasser ou de le porter. Porter les outils en ayant le doigt sur l'interrupteur ou brancher des outils dont l'interrupteur est en position marche est source d'accidents.
- d) Retirer toute clé de réglage avant de mettre l'outil électrique en marche. Une clé laissée fixée sur une partie tournante de l'outil peut donner lieu à des blessures de personnes.
- a) Ne pas forcer l'outil. Utiliser l'outil adapté à votre application. L'outil adapté réalisera mieux le travail et de manière plus sûre au régime pour lequel il a été construit.
- b) Ne pas utiliser l'outil électrique si l'interrupteur ne permet pas de passer de l'état de marche à arrêt et inversement. Tout outil qui ne peut pas être commandé par l'interrupteur est dangereux et il faut le réparer.
- c) Débrancher la fiche de la source d'alimentation en courant et/ou le bloc de batteries de l'outil avant tout réglage, changement d'accessoires ou avant de ranger l'outil. De telles mesures de sécurité préventives réduisent le risque de démarrage accidentel de l'outil.
- d) Conserver les outils à l'arrêt hors de la portée des enfants et ne pas permettre à des personnes ne connaissant pas l'outil ou les présentes instructions de le faire fonctionner. Les outils sont dangereux entre les mains d'utilisateurs novices.
- e) Observer la maintenance de l'outil. Vérifier qu'il n'y a pas de mauvais alignement ou de blocage des parties mobiles, des pièces cassées ou toute autre condition pouvant affecter le fonctionnement de l'outil. En cas de dommages, faire réparer l'outil avant de l'utiliser. De nombreux accidents sont dus à des outils mal entretenus.

- f) Garder affûtés et propres les outils permettant de couper. Des outils destinés à couper correctement entretenus avec des pièces coupantes tranchantes sont moins susceptibles de bloquer et sont plus faciles à contrôler.
- g) Utiliser l'outil, les accessoires et les lames etc., conformément à ces instructions, en tenant compte des conditions de travail et du travail à réaliser. L'utilisation de l'outil pour des opérations différentes de celles prévues pourrait donner lieu à des situations dangereuses.

5. Maintenance et entretien

- a) Faire entretenir l'outil par un réparateur qualifié utilisant uniquement des pièces de rechange identiques. Cela assurera que la sécurité de l'outil est maintenue.

Consignes de sécurité complémentaires pour pistolets peinture

- Maintenez votre zone de travail propre, bien éclairée et exempte de pots de peinture ou bidons de solvants, chiffons et autres matériaux combustibles. Il existe un risque d'auto-ignition. Maintenez des extincteurs / appareils d'extinction fonctionnels disponibles en permanence.
- Veillez à une bonne aération dans la zone de pulvérisation, et à ce qu'il y ait suffisamment d'air frais dans l'ensemble du local. Les solvants inflammables qui s'évaporent engendrent un environnement explosif.
- Ne pulvérisez pas de matières dont le point de flamme est inférieur à 21 °C, et ne nettoyez pas avec. Utilisez des matières à base d'eau, d'hydrocarbures peu volatils ou des matières similaires. Les solvants volatils qui s'évaporent engendrent un environnement explosif.
- Ne pulvérisez pas à proximité de sources d'ignition tels que les étincelles d'électricité statique, les flammes nues, flammes d'allumage, objets très chauds, moteurs, cigarettes ou étincelles lors du branchement et débranchement de câbles électriques ou de l'actionnement d'interrupteurs. De telles sources d'étincelles peuvent provoquer une ignition de l'environnement immédiat.

- Ne pulvérisez pas de matières dont vous ne savez pas si elles sont dangereuses. Des matières inconnues peuvent créer des conditions dangereuses.
- Pendant la pulvérisation ou le maniement de produits chimiques, portez un équipement de protection individuelle supplémentaire tel que des gants de protection correspondants et un masque de protection ou masque de protection respiratoire. Le port d'un équipement de protection adapté aux conditions correspondantes réduit l'exposition à des substances dangereuses.
- Faites attention aux risques émanant du produit pulvérisé. Veuillez tenir compte des marquages sur le récipient ou des informations du fabricant du produit à pulvériser, y compris la demande d'utiliser une tenue de protection individuelle. Il faut respecter les instructions du fabricant pour réduire le risque d'incendie ainsi que de blessures générées par des substances toxiques, cancérigènes, etc.
- Le pistolet pulvérisateur ne doit pas être utilisé pour pulvériser des substances combustibles. Les pistolets pulvérisateurs ne doivent pas être nettoyés avec des solvants combustibles.

AVERTISSEMENT !

- Tenez compte des dangers pouvant émaner du produit pulvérisé et observez également les inscriptions sur les conteneurs ou les indications données par le fabricant du produit.

Consignes de travail

Viscosité

L'appareil vous permet de pulvériser des produits jusqu'à 70 DIN sec. max (viscosité). La viscosité est déterminée au cours d'une procédure de mesure simplifiée avec le godet de mesure 15 joint

- ◆ Remplissez le godet de mesure 15 livré jusqu'au bord avec le produit à pulvériser.
- ◆ Sortez le godet de mesure 15 du produit à pulvériser et laissez couler le liquide

- ◆ Mesurez le temps de passage en secondes jusqu'à ce que le débit de liquide s'interrompe. Ce temps est appelé "secondes DIN (DIN-s)".
- ◆ En cas de valeur trop élevée, ajoutez progressivement au produit à pulvériser le solvant adapté en petites quantités et mélangez.
- ◆ Mesurez à nouveau les secondes DIN. Répétez l'opération jusqu'à atteindre une viscosité de moins de 70 secondes DIN.

REMARQUE

- ▶ Ne dépassez pas la valeur de viscosité maximale de l'appareil. Le produit à pulvériser ne doit pas être trop épais pour la pulvérisation. Sinon il risque de boucher l'appareil.
- ▶ Veillez à ce que le produit à pulvériser et le diluant soient compatibles. En cas d'utilisation d'un diluant inadapté, des grumeaux risquent d'apparaître et de boucher ensuite le pistolet. Ne jamais mélanger de peintures à base de résine synthétique avec un diluant nitro.
- ▶ Consultez les informations concernant la dilution correcte (eau, diluant pour peinture) données par le fabricant respectif sur le produit à pulvériser.
- ▶ Les produits granuleux / contenant des particules ne doivent pas être pulvérisés. Leur effet abrasif réduit la durée de vie de la pompe et de la vanne.

Préparer la surface de pulvérisation

- ◆ Couvrez largement et soigneusement la zone entourant la surface de pulvérisation. Dans le cas contraire, toutes les surfaces non protégées risquent d'être salies.
- ◆ Assurez-vous que la surface de pulvérisation est propre, sèche et exempte de graisse.
- ◆ Poncez les surfaces lisses et retirez ensuite la poussière de ponçage.

Mise en service

Montage/Démontage

- ◆ Placez le repère ▶ du pulvérisateur ④ sur le repère ① de l'unité moteur ⑥. Tournez ensuite le pulvérisateur ④ de manière à ce que le repère ▶ du pulvérisateur ④ se bloque sur le repère ① de l'unité moteur ⑥.
- ◆ Déverrouiller la serrure ⑤. Tournez le repère ▶ du pulvérisateur ④ sur le repère ① de l'unité moteur ⑥ pour les séparer l'un de l'autre.

Choisir une buse / en changer

Buse	Utilisation
Buse 1,8 mm ③	toutes peintures, laques et vernis
Buse 2,6 mm ③	produit épais à pulvériser

- ◆ Desserrez entièrement l'écrou-raccord ① du pulvérisateur ④.
- ◆ Placez la buse ③ souhaitée dans la tête de buse ②.
- ◆ Vissez à nouveau l'écrou-raccord ① sur le pulvérisateur ④.

Remplir de produit à pulvériser

- ◆ Dévissez le godet à peinture ⑩ du pulvérisateur ④.
- ◆ Pour les travaux sur des objets à plat, placez le tube montant ⑪ en avant, en direction de la tête de buse ②. Pour les travaux en hauteur, placez le tube montant ⑪ en arrière, en direction de l'unité moteur ⑥.
- ◆ Remplissez le produit à pulvériser dans le godet à peinture ⑩ et vissez-le bien sur le pulvérisateur ④.

Mise en marche/arrêt de l'appareil

Consignes de travail :

- ◆ Tenez toujours le pistolet à peinture à une distance constante de l'objet. L'écart de pulvérisation idéal est de 15 cm.

- ◆ Définissez les réglages respectivement adaptés par un essai.
- ◆ N'allumez/n'éteignez pas l'appareil au-dessus d'une surface de pulvérisation, commencez et terminez l'opération à environ 10 cm en dehors de cette surface.

Allumer :

- ◆ Branchez la fiche secteur dans une prise secteur.
- ◆ Pour allumer, appuyez sur la gâchette **5** et maintenez-la appuyée.

Éteindre :

- ◆ Pour terminer l'utilisation, relâchez la gâchette **5**.
- ◆ Débranchez la fiche secteur de la prise secteur lorsque vous voulez arrêter de travailler.

Réglage de la pulvérisation

Réglage du débit de pulvérisation :

- ◆ Tournez la molette de régulation du débit de pulvérisation **12** dans la direction souhaitée :
 (-) = Débit de pulvérisation minimal
 (+) = Débit de pulvérisation maximal

REMARQUE

- Il est recommandé de commencer avec le réglage minimal.

Réglage du type de jet

- ◆ Desserrez l'écrou-raccord **1**.
- ◆ Tournez les parties en saillie de la tête de buse **2** de manière à ce que les symboles souhaités pointent vers le pulvérisateur **4**.

L'appareil dispose des réglages suivants :

- Jet rond
- Jet plat vertical
- Jet plat horizontal
- ◆ Revissez à nouveau bien l'écrou-raccord **1**.

Entretien et nettoyage



AVERTISSEMENT !

Débrancher la fiche mâle, même lors de pauses et lorsque vous travaillez sur l'appareil.

ATTENTION !

- Ne plongez jamais le pistolet à peinture entièrement dans un solvant.

REMARQUE

- Pour la sécurité et le service, un nettoyage à fond après chaque utilisation est très important. Dans le cas contraire, l'aiguille par exemple risque de s'obstruer et le fonctionnement impeccable de l'appareil n'est plus garanti.
- Pendant les travaux de nettoyage, portez des gants de protection appropriés.
- Après chaque utilisation, pulvérisez de l'eau dans l'appareil.
- ◆ Pour nettoyer le pulvérisateur **4**, la tête de buse **2**, les buses **3** et les orifices de pulvérisation, utilisez la brosse de nettoyage **13**, l'aiguille de nettoyage **14** jointes ou un chiffon. N'utilisez jamais d'essence, de solvant ou de nettoyant qui agressent le plastique.
- ◆ Pour protéger de la rouille, vous pouvez faire passer de l'huile pour machine à coudre dans le pistolet pour le protéger de la rouille.
- ◆ Huilez toutes les pièces mobiles de temps en temps.
- ◆ N'utilisez pas de lubrifiants à base de silicone.
- ◆ Ne stockez l'appareil qu'à l'intérieur de locaux secs.

Nettoyer le filtre à air ou le remplacer

Vérifiez régulièrement le filtre à air **9**, sinon des dysfonctionnements peuvent survenir.

- ◆ Retirez les vis **7** du cache du filtre à air **8**.
- ◆ Retirez le cache du filtre à air **8**.
- ◆ Retirez le filtre à air **9** et contrôlez l'absence de toute souillure.

- ◆ Si nécessaire, tapotez le filtre à air ⑨ et nettoyez-le sous l'eau courante. Laissez ensuite sécher le filtre à air ⑨.

REMARQUE

- ▶ Si nécessaire, remplacez le filtre à air ⑨ par le filtre à air de rechange 1b.
- ◆ Procédez en sens inverse pour remonter l'appareil.

Recyclage



L'emballage se compose de matériaux respectueux de l'environnement. Il peut être éliminé dans les conteneurs de recyclage locaux.

Renseignez-vous auprès de votre mairie ou des services de votre commune pour connaître les possibilités de recyclage de votre appareil usagé.



Ne jetez pas les outils électriques dans les ordures ménagères !

Conformément à la directive européenne 2012/19/EU, les outils électriques usagés doivent faire l'objet d'un tri et d'un recyclage respectueux de l'environnement.

Renseignez-vous auprès de votre mairie ou des services de votre commune pour connaître les possibilités de recyclage de votre appareil usagé.



Le produit recyclable doit être trié ou rapporté dans un point de collecte pour être recycle.



Recyclez l'emballage d'une manière respectueuse de l'environnement. Observez le marquage sur les différents matériaux d'emballage et triez-les séparément si nécessaire. Les matériaux d'emballage sont repérés par des abréviations (a) et des numéros (b) qui ont la signification suivante :
 1 - 7 : Plastiques,
 20 - 22 : Papier et carton,
 80 - 98 : Matériaux composites



Renseignez-vous auprès de votre commune ou des services administratifs de votre ville pour connaître les possibilités de mise au rebut du produit usagé.

Compatibilité avec l'environnement et élimination des matériaux :

- Les peintures, laques, vernis, etc. sont des déchets spéciaux qui doivent être éliminés en conséquence.
- Respectez la réglementation locale.
- Veuillez tenir compte des consignes du fabricant.
- Les produits chimiques nuisant à l'environnement ne doivent pas pénétrer dans la terre, les eaux souterraines, et ne pas gagner les eaux de surface.
- Les travaux de pulvérisation au bord d'eaux de surface ou de surfaces voisines (aire de captage des eaux) sont donc interdits.
- Lors de l'achat de peintures, laques, vernis, etc., veillez à ce qu'ils soient compatibles avec l'environnement.

Garantie de Kompernass Handels GmbH

Chère cliente, cher client,

Cet appareil est garanti 3 ans à partir de la date d'achat. Si ce produit venait à présenter des vices, vous disposez de droits légaux face au vendeur de ce produit. Vos droits légaux ne sont pas restreints par notre garantie présentée ci-dessous.

Conditions de garantie

La période de garantie débute à la date de l'achat. Veuillez bien conserver le ticket de caisse d'origine. Ce document servira de preuve d'achat.

Si dans un délai de trois ans suivant la date d'achat de ce produit, un vice de matériel ou de fabrication venait à apparaître, le produit sera réparé ou remplacé gratuitement par nos soins, selon notre choix. Cette prestation de garantie nécessite dans un délai de trois ans la présentation de l'appareil défectueux et du justificatif d'achat (ticket de caisse) ainsi que la description brève du vice et du moment de son apparition.

Si le vice est couvert par notre garantie, vous recevrez le produit réparé ou un nouveau produit en retour. Aucune nouvelle période de garantie ne débute avec la réparation ou l'échange du produit.

Période de garantie et réclamation légale pour vices cachés

L'exercice de la garantie ne prolonge pas la période de garantie. Cette disposition s'applique également aux pièces remplacées ou réparées. Les dommages et vices éventuellement déjà présents à l'achat doivent être signalés immédiatement après le déballage. Toute réparation survenant après la période sous garantie fera l'objet d'une facturation.

Étendue de la garantie

L'appareil a été fabriqué avec soin conformément à des directives de qualité strictes et consciencieusement contrôlé avant sa livraison.

La prestation de garantie est valable pour des vices de matériel et de fabrication. Cette garantie ne s'étend pas aux pièces du produit qui sont exposées à une usure normale et peuvent de ce fait être considérées comme pièces d'usure, ni aux détériorations de pièces fragiles, par ex. connecteur, accu, moules ou pièces en verre.

Cette garantie devient caduque si le produit est détérioré, utilisé ou entretenu de manière non conforme. Toutes les instructions listées dans le manuel d'utilisation doivent être exactement respectées pour une utilisation conforme du produit. Des buts d'utilisation et actions qui sont déconseillés dans le manuel d'utilisation, ou dont vous êtes avertis doivent également être évités.

Le produit est uniquement destiné à un usage privé et ne convient pas à un usage professionnel.

La garantie est annulée en cas d'entretien incorrect et inapproprié, d'usage de la force et en cas d'intervention non réalisée par notre centre de service après-vente agréé.

Article L211-16 du Code de la consommation

Lorsque l'acheteur demande au vendeur, pendant le cours de la garantie commerciale qui lui a été consentie lors de l'acquisition ou de la réparation d'un bien meuble, une remise en état couverte par la garantie, toute période d'immobilisation d'au moins sept jours vient s'ajouter à la durée de la garantie qui restait à courir. Cette période court à compter de la demande d'intervention de l'acheteur ou de la mise à disposition pour réparation du bien en cause, si cette mise à disposition est postérieure à la demande d'intervention.

Indépendamment de la garantie commerciale souscrite, le vendeur reste tenu des défauts de conformité du bien et des vices rédhibitoires dans les conditions prévues aux articles L211-4 à L211-13 du Code de la consommation et aux articles 1641 à 1648 et 2232 du Code Civil.

Article L211-5 du Code de la consommation

Pour être conforme au contrat, le bien doit :

- 1° Être propre à l'usage habituellement attendu d'un bien semblable et, le cas échéant :
 - correspondre à la description donnée par le vendeur et posséder les qualités que celui-ci a présentées à l'acheteur sous forme d'échantillon ou de modèle ;
 - présenter les qualités qu'un acheteur peut légitimement attendre eu égard aux déclarations publiques faites par le vendeur, par le producteur ou par son représentant, notamment dans la publicité ou l'étiquetage ;
- 2° Ou présenter les caractéristiques définies d'un commun accord par les parties ou être propre à tout usage spécial recherché par l'acheteur, porté à la connaissance du vendeur et que ce dernier a accepté.

Article L211-12 du Code de la consommation

L'action résultant du défaut de conformité se prescrit par deux ans à compter de la délivrance du bien.

Article 1641 du Code civil

Le vendeur est tenu de la garantie à raison des défauts cachés de la chose vendue qui la rendent impropre à l'usage auquel on la destine, ou qui diminuent tellement cet usage que l'acheteur ne l'aurait pas acquise, ou n'en aurait donné qu'un moindre prix, s'il les avait connus.

Article 1648 1er alinéa du Code civil

L'action résultant des vices rédhibitoires doit être intentée par l'acquéreur dans un délai de deux ans à compter de la découverte du vice.

Les pièces détachées indispensables à l'utilisation du produit sont disponibles pendant la durée de la garantie du produit.

Procédure en cas de garantie

Afin de garantir un traitement rapide de votre demande, veuillez suivre les indications suivantes :

- Veuillez avoir à portée de main pour toutes questions le ticket de caisse et la référence article (par ex. IAN 12345) en tant que justificatif de votre achat.
- Vous trouverez la référence sur la plaque signalétique, une gravure, sur la page de garde de votre manuel d'utilisation (en bas à gauche) ou sous forme d'autocollant au dos ou sur le dessous.
- Si des erreurs de fonctionnement ou d'autres vices venaient à apparaître, veuillez d'abord contacter le département service clientèle cité ci-dessous par **téléphone** ou **par e-mail**.
- Vous pouvez ensuite retourner un produit enregistré comme étant défectueux en joignant le ticket de caisse et en indiquant en quoi consiste le vice et quand il est survenu, sans devoir l'affranchir à l'adresse de service après-vente communiquée.



Sur www.lidl-service.com, vous pouvez télécharger ce manuel ainsi que beaucoup d'autres, des vidéos produit et logiciels.

Service après-vente

⚠ AVERTISSEMENT !

- **Faites réparer vos appareils par le service après-vente ou un spécialiste et uniquement avec des pièces de rechange d'origine.** Cela assure le maintien de la sécurité de l'appareil.

REMARQUE

- Les pièces de rechange non listées (par ex. aiguille, buses, godet à peinture) peuvent être commandées via nos centres d'appels.

FR Service France

Tel.: 0800 919270

E-Mail: kompennass@lidl.fr

BE Service Belgique

Tel.: 070 270 171 (0,15 EUR/Min.)

E-Mail: kompennass@lidl.be

IAN 307721

Importateur

Veillez tenir compte du fait que l'adresse suivante n'est pas une adresse de service après-vente.

Veillez d'abord contacter le service mentionné.

KOMPERNASS HANDELS GMBH

BURGSTRASSE 21

DE-44867 BOCHUM

ALLEMAGNE

www.kompennass.com

Traduction de la déclaration de conformité originale

Nous soussignés, KOMPERNASS HANDELS GMBH, responsable du document : M. Semi Uguzlu, BURGSTR. 21, DE - 44867 BOCHUM, ALLEMAGNE, déclarons par la présente que ce produit est en conformité avec les normes, documents normatifs et directives CE suivants :

**Directive relative aux machines
(2006 / 42 / CE)**

**Compatibilité électromagnétique
(2014 / 30 / EU)**

**Directive RoHS
(2011 / 65 / EU)***

* La seule responsabilité pour l'établissement de cette déclaration de conformité incombe au fabricant. L'objet de la déclaration décrit ci-dessus répond aux prescriptions de la directive 2011/65/EU du Parlement européen et du Conseil en date du 8 juin 2011 visant la restriction de l'utilisation de certaines substances dangereuses dans les appareils électriques et électroniques.

Normes harmonisées appliquées :

EN 60745-1:2009/A11:2010

EN 50580:2012/A1:2013

EN 55014-1:2017

EN 55014-2:2015

EN 61000-3-2:2014

EN 61000-3-3:2013

EN 50581:2012

Désignation du modèle de la machine : Pistolet à peinture PFS 400 A1

Année de fabrication : 08-2018

Numéro de série : IAN 307721

Bochum, le 17/08/2018



Semi Uguzlu

- Responsable qualité -

Sous réserve de modifications techniques à des fins de perfectionnement.

Inhaltsverzeichnis

Einleitung	14
Bestimmungsgemäßer Gebrauch	14
Ausstattung	14
Lieferumfang	14
Technische Daten	14
Allgemeine Sicherheitshinweise für Elektrowerkzeuge	15
1. Arbeitsplatz-Sicherheit	15
2. Elektrische Sicherheit	15
3. Sicherheit von Personen	16
4. Verwendung und Behandlung des Elektrowerkzeugs	16
5. Service	17
Ergänzende Sicherheitshinweise für Farbspritzpistolen	17
Arbeitshinweise	17
Viskosität	17
Sprühfläche vorbereiten	18
Inbetriebnahme	18
Montage/Demontage	18
Düse wählen / wechseln	18
Sprühmaterial einfüllen	18
Gerät ein- / ausschalten	18
Sprühbild einstellen	19
Strahlart einstellen	19
Wartung und Reinigung	19
Luftfilter reinigen / ersetzen	19
Entsorgung	20
Garantie der Kompensaß Handels GmbH	21
Service	22
Importeur	22
Original-Konformitätserklärung	23

FARBSPRÜHSYSTEM PFS 400 A1

Einleitung

Wir beglückwünschen Sie zum Kauf Ihres neuen Gerätes. Sie haben sich damit für ein hochwertiges Produkt entschieden. Die Bedienungsanleitung ist Teil dieses Produkts. Sie enthält wichtige Hinweise für Sicherheit, Gebrauch und Entsorgung. Machen Sie sich vor der Benutzung des Produkts mit allen Bedien- und Sicherheitshinweisen vertraut. Benutzen Sie das Produkt nur wie beschrieben und für die angegebenen Einsatzbereiche. Händigen Sie alle Unterlagen bei Weitergabe des Produkts an Dritte mit aus.

Bestimmungsgemäßer Gebrauch

Dieses Gerät ist zum Auftragen von Farben, Lacken und Lasuren geeignet. Jegliche Verwendung von leicht entzündbaren, brennbaren Farben, Lacken oder Verdünnungen ist unzulässig. Sie können mit dem Gerät Spritzgut mit einer Durchflusszeit bis max. 70 Sekunden verarbeiten. Jede andere Verwendung oder Veränderung des Gerätes gilt als nicht bestimmungsgemäß und birgt erhebliche Unfallgefahren. Für aus bestimmungswidriger Verwendung entstandene Schäden übernehmen wir keine Haftung. Das Gerät ist nur für den privaten Einsatz bestimmt.

Ausstattung

- 1 Überwurfmutter
- 2 Düsenkopf
- 3 Düse
- 4 Sprüheinheit
- 5 Abzughebel
- 5a Verriegelung
- 6 Motoreinheit
- 7 Schrauben
- 8 Luftfilterabdeckung
- 9 Luftfilter
- 10 Farbbecher
- 11 Steigrohr
- 12 Stellrad Sprühmenge
- 13 Reinigungsbürste
- 14 Reinigungsnadel
- 15 Messbecher
- 16 Ersatzluftfilter

Lieferumfang

- 1 Farbsprühsystem
- 2 Düsen* 1 x 1,8 mm, 1 x 2,6 mm
- 1 Viskositätsmessbecher
- 1 Reinigungsnadel
- 1 Reinigungsbürste
- 1 Bedienungsanleitung
- 1 Filter

* 1 x vormontiert

Technische Daten

- Nennleistung: 400 W
- Nennspannung: 230 V~, 50 Hz (Wechselstrom)
- Förderleistung: 800 ml / min (Wasser)
- Farbbecher: 900 ml
- Max. Viskosität: 70 DIN/sek
- Schutzklasse: II/□ (Doppelisolierung)

Geräusch und Vibrationsinformationen:

Messwert für Geräusch ermittelt entsprechend EN 60745. Der A-bewertete Geräuschpegel des Elektrowerkzeugs beträgt typischerweise:

- Schalldruckpegel: $L_{pA} = 78 \text{ dB (A)}$
- Unsicherheit K: 3 dB
- Schalldruckpegel: $L_{WA} = 89 \text{ dB (A)}$
- Unsicherheit K: 3 dB



Gehörschutz tragen!

Schwingungsgesamtwert des Handgriffs

$a_h < 2,5 \text{ m / s}^2$

Unsicherheit K = 1,5 m / s²

Symbole auf dem Gerät:

	Tragen Sie stets eine Schutzbrille.
	Tragen Sie stets einen Atemschutz.

⚠️ WARNUNG!

- ▶ Der in diesen Anweisungen angegebene Schwingungspegel ist entsprechend einem in EN 60745 genormten Messverfahren gemessen worden und kann für den Gerätevergleich verwendet werden. Der Schwingungspegel wird sich entsprechend dem Einsatz des Elektrowerkzeugs verändern und kann in manchen Fällen über dem in diesen Anweisungen angegebenen Wert liegen. Die Schwingungsbelastung könnte unterschätzt werden, wenn das Elektrowerkzeug regelmäßig in solcher Weise verwendet wird.

HINWEIS

- ▶ Für eine genaue Abschätzung der Schwingungsbelastung während eines bestimmten Arbeitszeitraumes sollten auch die Zeiten berücksichtigt werden, in denen das Gerät abgeschaltet ist oder zwar läuft, aber nicht tatsächlich im Einsatz ist. Dies kann die Schwingungsbelastung über den gesamten Arbeitszeitraum deutlich reduzieren.
- ▶ Versuchen Sie, die Belastung durch Vibrationen so gering wie möglich zu halten. Beispielhafte Maßnahmen zur Verringerung der Vibrationsbelastung sind das Tragen von Handschuhen beim Gebrauch des Werkzeugs und die Begrenzung der Arbeitszeit. Dabei sind alle Anteile des Betriebszyklus sind zu berücksichtigen (beispielsweise Zeiten, in denen das Elektrowerkzeug abgeschaltet ist, und solche, in denen es zwar eingeschaltet ist, aber ohne Belastung läuft).



Allgemeine Sicherheitshinweise für Elektrowerkzeuge

⚠️ WARNUNG!

- ▶ Lesen Sie alle Sicherheitshinweise und Anweisungen. Versäumnisse bei der Einhaltung der Sicherheitshinweise und Anweisungen können elektrischen Schlag, Brand und/oder schwere Verletzungen verursachen.

Bewahren Sie alle Sicherheitshinweise und Anweisungen für die Zukunft auf.

Der in den Sicherheitshinweisen verwendete Begriff „Elektrowerkzeug“ bezieht sich auf netzbetriebene Elektrowerkzeuge (mit Netzkabel) und auf akkubetriebene Elektrowerkzeuge (ohne Netzkabel).

1. Arbeitsplatz-Sicherheit

- Halten Sie Ihren Arbeitsbereich sauber und gut beleuchtet.** Unordnung und unbeleuchtete Arbeitsbereiche können zu Unfällen führen.
- Arbeiten Sie mit dem Elektrowerkzeug nicht in explosionsgefährdeter Umgebung, in der sich brennbare Flüssigkeiten, Gase oder Stäube befinden.** Elektrowerkzeuge erzeugen Funken, die den Staub oder die Dämpfe entzünden können.
- Halten Sie Kinder und andere Personen während der Benutzung des Elektrowerkzeugs fern.** Bei Ablenkung können Sie die Kontrolle über das Gerät verlieren.

2. Elektrische Sicherheit

- Der Anschlussstecker des Elektrowerkzeuges muss in die Steckdose passen. Der Stecker darf in keiner Weise verändert werden.** Verwenden Sie keine Adapterstecker gemeinsam mit schutzgeerdeten Elektrowerkzeugen. Unveränderte Stecker und passende Steckdosen verringern das Risiko eines elektrischen Schlages.
- Vermeiden Sie Körperkontakt mit geerdeten Oberflächen, wie von Rohren, Heizungen, Herden und Kühlschränken.** Es besteht ein erhöhtes Risiko durch elektrischen Schlag, wenn Ihr Körper geerdet ist.
- Halten Sie Elektrowerkzeuge von Regen oder Nässe fern.** Das Eindringen von Wasser in ein Elektrogerät erhöht das Risiko eines elektrischen Schlages.
- Zweckentfremden Sie das Kabel nicht, um das Elektrowerkzeug zu tragen, aufzuhängen oder um den Stecker aus der Steckdose zu ziehen.** Halten Sie das Kabel fern von Hitze, Öl, scharfen Kanten oder sich bewegenden Geräteteilen. Beschädigte oder verwickelte Kabel erhöhen das Risiko eines elektrischen Schlages.

- e) Wenn Sie mit einem Elektrowerkzeug im Freien arbeiten, verwenden Sie nur Verlängerungskabel, die auch für den Außenbereich zugelassen sind. Die Anwendung eines für den Außenbereich geeigneten Verlängerungskabels verringert das Risiko eines elektrischen Schlages.
- f) Wenn der Betrieb des Elektrowerkzeuges in feuchter Umgebung nicht vermeidbar ist, verwenden Sie einen Fehlerstromschutzschalter. Der Einsatz eines Fehlerstromschutzschalters vermindert das Risiko eines elektrischen Schlages.
- f) Tragen Sie geeignete Kleidung. Tragen Sie keine weite Kleidung oder Schmuck. Halten Sie Haare, Kleidung und Handschuhe fern von sich bewegenden Teilen. Lockere Kleidung, Schmuck oder lange Haare können von sich bewegenden Teilen erfasst werden.
- g) Wenn Staubabsaug- und -auffangeinrichtungen montiert werden können, vergewissern Sie sich, dass diese angeschlossen sind und richtig verwendet werden. Die Verwendung einer Staubabsaugung kann Gefährdungen durch Staub verringern.

3. Sicherheit von Personen

- a) Seien Sie stets aufmerksam, achten Sie darauf, was Sie tun und gehen Sie mit Vernunft an die Arbeit mit einem Elektrowerkzeug. Benutzen Sie kein Elektrowerkzeug, wenn Sie müde sind oder unter dem Einfluss von Drogen, Alkohol oder Medikamenten stehen. Ein Moment der Unachtsamkeit beim Gebrauch des Elektrowerkzeuges kann zu ernsthaften Verletzungen führen.
- b) Tragen Sie persönliche Schutzausrüstung und immer eine Schutzbrille. Das Tragen persönlicher Schutzausrüstung wie Staubmaske, rutschfeste Sicherheitsschuhe, Schutzhelm oder Gehörschutz, je nach Art und Einsatz des Elektrowerkzeuges, verringert das Risiko von Verletzungen.
- c) Vermeiden Sie eine unbeabsichtigte Inbetriebnahme. Vergewissern Sie sich, dass das Elektrowerkzeug ausgeschaltet ist, bevor Sie es an die Stromversorgung und / oder den Akku anschließen, es aufnehmen oder tragen. Wenn Sie beim Tragen des Elektrowerkzeuges den Finger am Schalter haben oder das Gerät bereits eingeschaltet an die Stromversorgung anschließen, kann dies zu Unfällen führen.
- d) Entfernen Sie Einstellwerkzeuge oder Schraubenschlüssel, bevor Sie das Elektrowerkzeug einschalten. Ein Werkzeug oder Schlüssel, der sich in einem drehenden Geräteteil befindet, kann zu Verletzungen führen.
- e) Vermeiden Sie eine abnormale Körperhaltung. Sorgen Sie für einen sicheren Stand und halten Sie jederzeit das Gleichgewicht. Dadurch können Sie das Elektrowerkzeug in unerwarteten Situationen besser kontrollieren.

4. Verwendung und Behandlung des Elektrowerkzeugs

- a) Überlasten Sie das Gerät nicht. Verwenden Sie für Ihre Arbeit das dafür bestimmte Elektrowerkzeug. Mit dem passenden Elektrowerkzeug arbeiten Sie besser und sicherer im angegebenen Leistungsbereich.
- b) Benutzen Sie kein Elektrowerkzeug, dessen Schalter defekt ist. Ein Elektrowerkzeug, das sich nicht mehr ein- oder ausschalten lässt, ist gefährlich und muss repariert werden.
- c) Ziehen Sie den Stecker aus der Steckdose und / oder entfernen Sie den Akku, bevor Sie Geräteeinstellungen vornehmen, Zubehörteile wechseln oder das Gerät weglegen. Diese Vorsichtsmaßnahme verhindert den unbeabsichtigten Start des Elektrowerkzeuges.
- d) Bewahren Sie unbenutzte Elektrowerkzeuge außerhalb der Reichweite von Kindern auf. Lassen Sie Personen das Gerät nicht benutzen, die mit diesem nicht vertraut sind oder diese Anweisungen nicht gelesen haben. Elektrowerkzeuge sind gefährlich, wenn sie von unerfahrenen Personen benutzt werden.
- e) Pflegen Sie Elektrowerkzeuge mit Sorgfalt. Kontrollieren Sie, ob bewegliche Teile einwandfrei funktionieren und nicht klemmen, ob Teile gebrochen oder so beschädigt sind, dass die Funktion des Elektrowerkzeuges beeinträchtigt ist. Lassen Sie beschädigte Teile vor dem Einsatz des Gerätes reparieren. Viele Unfälle haben ihre Ursache in schlecht gewarteten Elektrowerkzeugen.

- f) Halten Sie Schneidwerkzeuge scharf und sauber. Sorgfältig gepflegte Schneidwerkzeuge mit scharfen Schneidkanten verkleben sich weniger und sind leichter zu führen.
- g) Verwenden Sie Elektrowerkzeug, Zubehör, Einsatzwerkzeuge usw. entsprechend diesen Anweisungen. Berücksichtigen Sie dabei die Arbeitsbedingungen und die auszuführende Tätigkeit. Der Gebrauch von Elektrowerkzeugen für andere als die vorgesehenen Anwendungen kann zu gefährlichen Situationen führen.

5. Service

- a) Lassen Sie Ihr Elektrowerkzeug nur von qualifiziertem Fachpersonal und nur mit Original-Ersatzteilen reparieren. Damit wird sichergestellt, dass die Sicherheit des Elektrowerkzeugs erhalten bleibt.

Ergänzende Sicherheitshinweise für Farbspritzpistolen

- Halten Sie Ihren Arbeitsbereich sauber, gut beleuchtet und frei von Farb- oder Lösemittelbehältern, Lappen und sonstigen brennbaren Materialien. Mögliche Gefahr der Selbstentzündung. Halten Sie funktionsfähige Feuerlöscher / Löscheräte zu jeder Zeit verfügbar.
- Sorgen Sie für gute Belüftung im Sprühbereich und für ausreichend Frischluft im gesamten Raum. Verdunstende brennbare Lösemittel schaffen eine explosive Umgebung.
- Sprühen und reinigen Sie nicht mit Materialien, deren Flammpunkt unterhalb von 21 °C liegt. Verwenden Sie Materialien auf der Basis von Wasser, schwerflüchtigen Kohlenwasserstoffen oder ähnlichen Materialien. Leichtflüchtige verdunstende Lösemittel schaffen eine explosive Umgebung.
- Sprühen Sie nicht im Bereich von Zündquellen wie statischen Elektrizitätsfunken, offenen Flammen, Zündflammen, heißen Gegenständen, Motoren, Zigaretten und Funken vom Ein- und Ausstecken von Stromkabeln oder der Bedienung von Schaltern. Derartige Funkenquellen können zu einer Entzündung der Umgebung führen.

- Versprühen Sie keine Materialien bei denen nicht bekannt ist, ob sie eine Gefahr darstellen. Unbekannte Materialien können gefährdende Bedingungen schaffen.
- Tragen Sie zusätzliche persönliche Schutzausrüstung wie entsprechende Schutzhandschuhe und Schutz- oder Atemschutzmaske beim Sprühen oder der Handhabung von Chemikalien. Das Tragen von Schutzausrüstung für entsprechende Bedingungen verringert die Aussetzung gegenüber gefährdenden Substanzen.
- Geben Sie acht auf etwaige Gefahren des Sprühguts. Beachten Sie die Markierungen auf dem Behälter oder die Herstellerinformationen des Sprühguts, einschließlich der Aufforderung zur Verwendung persönlicher Schutzausrüstung. Den Herstelleranweisungen ist Folge zu leisten, um das Risiko von Feuer sowie durch Gifte, Karzinogene, etc. hervorgerufenen Verletzungen zu verringern.
- Die Spritzpistole darf nicht zum Sprühen brennbarer Stoffe verwendet werden. Spritzpistolen dürfen nicht mit brennbaren Lösungsmitteln gereinigt werden.

WARNUNG!

- ▶ Achten Sie auf die Gefahren, die von dem versprühten Stoff ausgehen können und beachten Sie ebenfalls die Aufschriften auf den Behältern oder die vom Hersteller des Stoffes angegebenen Hinweise.

Arbeitshinweise

Viskosität

Mit dem Gerät können Sie Spritzgut bis max. 70 DIN-sec. (Viskosität) verarbeiten. Die Viskosität (Zähflüssigkeit) wird in einem vereinfachten Messverfahren mit dem beiliegenden Messbecher **15** bestimmt

- ◆ Schöpfen Sie den mitgelieferten Messbecher **15** randvoll mit dem Spritzgut.
- ◆ Heben Sie den Messbecher **15** aus dem Spritzgut heraus und lassen Sie die Flüssigkeit auslaufen.

- ◆ Messen Sie die Durchlaufzeit in Sekunden bis der Strom der Flüssigkeit abreißt. Diese Zeit nennt man „DIN-Sekunden (DIN-s)“.
- ◆ Fügen Sie bei einem zu hohen Wert das zum Spritzgut passende Verdünnungsmittel in geringen Mengen schrittweise zu und mischen Sie es.
- ◆ Messen Sie die DIN-Sekunden erneut. Wiederholen Sie den Vorgang so lange, bis Sie eine Viskosität von unter 70 DIN-sec. erreicht haben.

HINWEIS

- ▶ Überschreiten Sie den maximalen Viskositätswert für das Gerät nicht. Das Spritzgut darf für den Spritzvorgang nicht zu dick sein. Andernfalls kann das Gerät verstopfen.
- ▶ Achten Sie darauf, dass Spritzgut und Verdünnung zueinander passen. Bei Verwendung der falschen Verdünnung entstehen Klumpen, die das Gerät verstopfen. Kunstharzlacke nie mit Nitroverdünnung mischen.
- ▶ Entnehmen Sie Informationen über die passende Verdünnung (Wasser, Farbverdünnungsmittel) den jeweiligen Herstellerangaben zum Spritzgut.
- ▶ Körnige / körperhaltige Fabrikate dürfen nicht gespritzt werden. Deren schmirgelnde Wirkung verkürzt die Lebensdauer von Pumpe und Ventil.

Sprühfläche vorbereiten

- ◆ Decken Sie die Umgebung der Sprühfläche weiträumig und gründlich ab. Alle nicht abgedeckten Flächen oder Oberflächen können sonst verunreinigt werden.
- ◆ Stellen Sie sicher, dass die Sprühfläche sauber, trocken und fettfrei ist.
- ◆ Rauhen Sie glatte Flächen auf und entfernen Sie anschließend den Schleifstaub.

Inbetriebnahme

Montage/Demontage

- ◆ Setzen Sie die ►-Markierung der Sprüheinheit **4** auf die ◀-Markierung der Motoreinheit **6**. Drehen Sie anschließend die Sprüheinheit **4** so, dass die ►-Markierung der Sprüheinheit **4** bei der ◀-Markierung der Motoreinheit **6** verriegelt.
- ◆ Entriegeln Sie die Verriegelung **5a**. Drehen Sie die ►-Markierung der Sprüheinheit **4** auf die ◀-Markierung der Motoreinheit **6**, um sie voneinander zu trennen.

Düse wählen / wechseln

Düse	Verwendung
Düse 1,8 mm 3	sämtliche Farben, Lacke
Düse 2,6 mm 3	dickflüssiges Spritzgut

- ◆ Lösen Sie die Überwurfmutter **1** vollständig von der Sprüheinheit **4** ab.
- ◆ Setzen Sie die gewünschte Düse **3** in den Düsenkopf **2** ein.
- ◆ Schrauben Sie die Überwurfmutter **1** wieder auf der Sprüheinheit **4** fest.

Sprühmaterial einfüllen

- ◆ Schrauben Sie den Farbbecher **10** von der Sprüheinheit **4** ab.
- ◆ Platzieren Sie das Steigrohr **11** bei Arbeiten an liegenden Objekten nach vorne, Richtung Düsenkopf **2**. Platzieren Sie das Steigrohr **11** bei Über-Kopf-Arbeiten nach hinten, Richtung Motoreinheit **6**.
- ◆ Füllen Sie das Sprühmaterial in den Farbbecher **10** und schrauben Sie diesen fest an die Sprüheinheit **4**.

Gerät ein- / ausschalten

Arbeitshinweise:

- ◆ Halten Sie die Farbspritzpistole immer im gleichen Abstand zum Objekt. Der ideale Spritzabstand beträgt ca. 15 cm.

- ◆ Ermitteln Sie die jeweils geeigneten Einstellungen durch einen Versuch.
- ◆ Schalten Sie das Gerät nicht über der Spritzfläche ein / aus, sondern beginnen und beenden Sie den Spritzvorgang ca. 10 cm außerhalb der Spritzfläche.

Einschalten:

- ◆ Verbinden Sie den Netzstecker mit einer Netzsteckdose.
- ◆ Drücken Sie zum Einschalten den Abzughebel **5** und halten Sie ihn gedrückt.

Ausschalten:

- ◆ Lassen Sie zum Beenden des Betriebs den Abzughebel **5** wieder los.
- ◆ Trennen Sie den Netzstecker von der Netzsteckdose, wenn Sie die Arbeit beenden wollen.

Sprühbild einstellen

Sprühmenge einstellen:

- ◆ Drehen Sie das Stellrad Sprühmenge **12** in die gewünschte Position:
 (-) = minimale Sprühmenge
 (+) = maximale Sprühmenge

HINWEIS

- ▶ Es wird empfohlen, mit der minimalen Einstellung zu beginnen.

Strahlart einstellen

- ◆ Lösen Sie die Überwurfmutter **1**.
- ◆ Drehen Sie die hervorstehenden Teile des Düsenkopfs **2** so, dass sie auf die gewünschte Symbolik auf der Sprüheinheit **4** weisen.

Das Gerät verfügt über folgende Einstellungen:

- Rundstrahl

 vertikaler Flachstrahl

 horizontaler Flachstrahl

- ◆ Drehen Sie die Überwurfmutter **1** wieder fest.

Wartung und Reinigung



WARNUNG!

Netzstecker ziehen, auch bei Pausen und Arbeiten am Gerät.



ACHTUNG!

- ▶ Legen Sie die Farbspritzpistole niemals vollständig in Lösungsmittel.

HINWEIS

- ▶ Die gründliche Reinigung nach jeder Anwendung ist sehr wichtig für Sicherheit und Betrieb. Andernfalls verstopft beispielsweise die Nadel und die einwandfreien Funktionen des Gerätes sind nicht mehr gewährleistet.
- Tragen Sie bei Reinigungsarbeiten geeignete Schutzhandschuhe.
- Spritzen Sie nach jedem Gebrauch Wasser durch das Gerät.
- ◆ Um die Sprüheinheit **4**, den Düsenkopf **2**, die Düsen **3** und die darin befindlichen Sprühlöcher zu reinigen, benutzen Sie die beiliegende Reinigungsbürste **13**, Reinigungsnadel **14** oder ein Tuch. Verwenden Sie niemals Benzin, Lösungsmittel oder Reiniger, die Kunststoff angreifen.
- ◆ Zum Rostschutz können Sie nach der Reinigung Nähmaschinenöl durchspritzen.
- ◆ Ölen Sie alle beweglichen Teile von Zeit zu Zeit.
- ◆ Verwenden Sie keine silikonhaltigen Schmiermittel.
- ◆ Lagern Sie das Gerät nur in trockenen Räumen.

Luftfilter reinigen / ersetzen

Überprüfen Sie regelmäßig den Luftfilter **9**, ansonsten kann es zu Funktionsstörungen kommen.

- ◆ Entfernen Sie die Schrauben **7** der Luftfilterabdeckung **8**.
- ◆ Nehmen Sie die Luftfilterabdeckung **8** ab.
- ◆ Entnehmen Sie den Luftfilter **9** und überprüfen Sie ihn auf Verunreinigungen.
- ◆ Klopfen Sie bei Bedarf den Luftfilter **9** aus und reinigen Sie ihn unter fließendem Wasser. Lassen Sie den Luftfilter **9** danach trocknen.

HINWEIS

► Ersetzen Sie gegebenenfalls den Luftfilter **9** durch den Ersatzluftfilter **15**.

◆ Verfahren Sie in umgekehrter Reihenfolge, um das Gerät wieder zusammenzusetzen.

Entsorgung

Die Verpackung besteht aus umweltfreundlichen Materialien. Sie kann in den örtlichen Recyclebehältern entsorgt werden.

Möglichkeiten zur Entsorgung des ausgedienten Gerätes erfahren Sie bei Ihrer Gemeinde- oder Stadtverwaltung.



Werfen Sie Elektrowerkzeuge nicht in den Hausmüll!

Gemäß Europäischer Richtlinie 2012/19/EU müssen verbrauchte Elektrowerkzeuge getrennt gesammelt und einer umweltgerechten Wiederverwertung zugeführt werden.

Möglichkeiten zur Entsorgung des ausgedienten Gerätes erfahren Sie bei Ihrer Gemeinde- oder Stadtverwaltung.



Entsorgen Sie die Verpackung umweltgerecht.

Beachten Sie die Kennzeichnung auf den verschiedenen Verpackungsmaterialien und trennen Sie diese gegebenenfalls gesondert. Die Verpackungsmaterialien sind gekennzeichnet mit Abkürzungen (a) und Ziffern (b) mit folgender Bedeutung:

1–7: Kunststoffe,

20–22: Papier und Pappe,

80–98: Verbundstoffe



Möglichkeiten zur Entsorgung des ausgedienten Produkts erfahren Sie bei Ihrer Gemeinde- oder Stadtverwaltung.

Umweltverträglichkeit und Materialentsorgung:

- Farben, Lacke... sind Sondermüll, den Sie entsprechend entsorgen müssen.
- Beachten Sie die örtlichen Vorschriften.
- Beachten Sie die Hinweise des Herstellers.
- Umweltschädliche Chemikalien dürfen nicht ins Erdreich, Grundwasser oder in die Gewässer gelangen.
- Spritzarbeiten am Rande von Gewässern oder deren benachbarten Flächen (Einzugsgebiet) sind daher unzulässig.
- Achten Sie beim Kauf von Farben, Lacken... auf deren Umweltverträglichkeit.

Garantie der Kompernaß Handels GmbH

Sehr geehrte Kundin, sehr geehrter Kunde,

Sie erhalten auf dieses Gerät 3 Jahre Garantie ab Kaufdatum. Im Falle von Mängeln dieses Produkts stehen Ihnen gegen den Verkäufer des Produkts gesetzliche Rechte zu. Diese gesetzlichen Rechte werden durch unsere im Folgenden dargestellte Garantie nicht eingeschränkt.

Garantiebedingungen

Die Garantiefrist beginnt mit dem Kaufdatum. Bitte bewahren Sie den Original-Kassenbonn gut auf. Diese Unterlage wird als Nachweis für den Kauf benötigt.

Tritt innerhalb von drei Jahren ab dem Kaufdatum dieses Produkts ein Material- oder Fabrikationsfehler auf, wird das Produkt von uns – nach unserer Wahl – für Sie kostenlos repariert oder ersetzt. Diese Garantieleistung setzt voraus, dass innerhalb der Drei-Jahres-Frist das defekte Gerät und der Kaufbeleg (Kassenbonn) vorgelegt und schriftlich kurz beschrieben wird, worin der Mangel besteht und wann er aufgetreten ist.

Wenn der Defekt von unserer Garantie gedeckt ist, erhalten Sie das reparierte oder ein neues Produkt zurück. Mit Reparatur oder Austausch des Produkts beginnt kein neuer Garantiezeitraum.

Garantiezeit und gesetzliche Mängelansprüche

Die Garantiezeit wird durch die Gewährleistung nicht verlängert. Dies gilt auch für ersetzte und reparierte Teile. Eventuell schon beim Kauf vorhandene Schäden und Mängel müssen sofort nach dem Auspacken gemeldet werden. Nach Ablauf der Garantiezeit anfallende Reparaturen sind kostenpflichtig.

Garantieumfang

Das Gerät wurde nach strengen Qualitätsrichtlinien sorgfältig produziert und vor Auslieferung gewissenhaft geprüft.

Die Garantieleistung gilt für Material- oder Fabrikationsfehler. Diese Garantie erstreckt sich nicht auf Produktteile, die normaler Abnutzung ausgesetzt sind und daher als Verschleißteile angesehen werden können oder für Beschädigungen an zerbrechlichen Teilen, z. B. Schalter, Akkus, Backformen oder Teile die aus Glas gefertigt sind.

Diese Garantie verfällt, wenn das Produkt beschädigt, nicht sachgemäß benutzt oder gewartet wurde. Für eine sachgemäße Benutzung des Produkts sind alle in der Bedienungsanleitung aufgeführten Anweisungen genau einzuhalten. Verwendungszwecke und Handlungen, von denen in der Bedienungsanleitung abgeraten oder vor denen gewarnt wird, sind unbedingt zu vermeiden.

Das Produkt ist nur für den privaten und nicht für den gewerblichen Gebrauch bestimmt. Bei missbräuchlicher und unsachgemäßer Behandlung, Gewaltanwendung und bei Eingriffen, die nicht von unserer autorisierten Service-Niederlassung vorgenommen wurden, erlischt die Garantie.

Abwicklung im Garantiefall

Um eine schnelle Bearbeitung ihres Anliegens zu gewährleisten, folgen Sie bitte den folgenden Hinweisen:

- Bitte halten Sie für alle Anfragen den Kassenbonn und die Artikelnummer (z. B. IAN 12345) als Nachweis für den Kauf bereit.
- Die Artikelnummer entnehmen Sie bitte dem Typenschild, einer Gravur, auf dem Titelblatt ihrer Anleitung (unten links) oder als Aufkleber auf der Rück- oder Unterseite.
- Sollten Funktionsfehler oder sonstige Mängel auftreten, kontaktieren Sie zunächst die nachfolgend benannte Serviceabteilung **telefonisch** oder per **E-Mail**.
- Ein als defekt erfasstes Produkt können Sie dann unter Beifügung des Kaufbelegs (Kassenbonn) und der Angabe, worin der Mangel besteht und wann er aufgetreten ist, für Sie portofrei an die Ihnen mitgeteilte Service-Anschrift übersenden.



Auf www.lidl-service.com können Sie diese und viele weitere Handbücher, Produktvideos und Software herunterladen.

Service

⚠️ WARNUNG!

- ▶ Lassen Sie Ihre Geräte von der Service-stelle oder einer Fachkraft und nur mit Original-Ersatzteilen reparieren. Damit wird sichergestellt, dass die Sicherheit des Gerätes erhalten bleibt.

HINWEIS

- ▶ Nicht aufgeführte Ersatzteile (wie z.B. Nadel, Düsen, Farbbecher) können Sie über unsere Callcenter bestellen.

DE Service Deutschland

Tel.: 0800 5435 111

E-Mail: kompernass@lidl.de

AT Service Österreich

Tel.: 0820 201 222 (0,15 EUR/Min.)

E-Mail: kompernass@lidl.at

CH Service Schweiz

Tel.: 0842 665566 (0,08 CHF/Min.,

Mobilfunk max. 0,40 CHF/Min.)

E-Mail: kompernass@lidl.ch

IAN 307721

Importeur

Bitte beachten Sie, dass die folgende Anschrift keine Serviceanschrift ist. Kontaktieren Sie zunächst die benannte Servicestelle.

KOMPERNASS HANDELS GMBH

BURGSTRASSE 21

DE-44867 BOCHUM

DEUTSCHLAND

www.kompernass.com

Original-Konformitätserklärung

Wir, KOMPERNASS HANDELS GMBH, Dokumentenverantwortlicher: Herr Semi Uguzlu, BURGSTR. 21, DE - 44867 BOCHUM, DEUTSCHLAND, erklären hiermit, dass dieses Produkt mit den folgenden Normen, normativen Dokumenten und EG-Richtlinien übereinstimmt:

**Maschinenrichtlinie
(2006 / 42 / EG)**

**Elektromagnetische Verträglichkeit
(2014 / 30 / EU)**

**RoHS Richtlinie
(2011 / 65 / EU)***

*Die alleinige Verantwortung für die Ausstellung dieser Konformitätserklärung trägt der Hersteller. Der oben beschriebene Gegenstand der Erklärung erfüllt die Vorschriften der Richtlinie 2011/65/EU des Europäischen Parlaments und des Rates vom 8. Juni 2011 zur Beschränkung der Verwendung bestimmter gefährlicher Stoffe in Elektro- und Elektronikgeräten.

Angewandte harmonisierte Normen:

EN 60745-1:2009/A11:2010

EN 50580:2012/A1:2013

EN 55014-1:2017

EN 55014-2:2015

EN 61000-3-2:2014

EN 61000-3-3:2013

EN 50581:2012

Typbezeichnung der Maschine: Farbsprühsystem PFS 400 A1

Herstellungsjahr: 08 - 2018

Seriennummer: IAN 307721

Bochum, 17.08.2018



Semi Uguzlu

- Qualitätsmanager -

Technische Änderungen im Sinne der Weiterentwicklung sind vorbehalten.



KOMPERNASS HANDELS GMBH

BURGSTRASSE 21

DE-44867 BOCHUM

GERMANY

www.kompernass.com

Version des informations - Stand der Informationen:

10/2018 · Ident.-No.: PFS400A1-082018-1

IAN 307721