



## SABRE SAW PFS 710 D3

(DK)

### **BAJONETSAV**

Oversættelse af den originale driftsvejledning

(NL) (BE)

### **SABELZAAG**

Vertaling van de originele gebruiksaanwijzing

(FR) (BE)

### **SCIE SABRE**

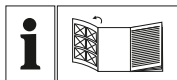
Traduction des instructions d'origine

(DE) (AT) (CH)

### **SÄBELSÄGE**

Originalbetriebsanleitung

IAN 310922



DK

Før du læser, vend siden med billeder frem og bliv bekendt med alle apparatets funktioner.

---

FR BE

Avant de lire le mode d'emploi, ouvrez la page contenant les illustrations et familiarisez-vous ensuite avec toutes les fonctions de l'appareil.

---

NL BE

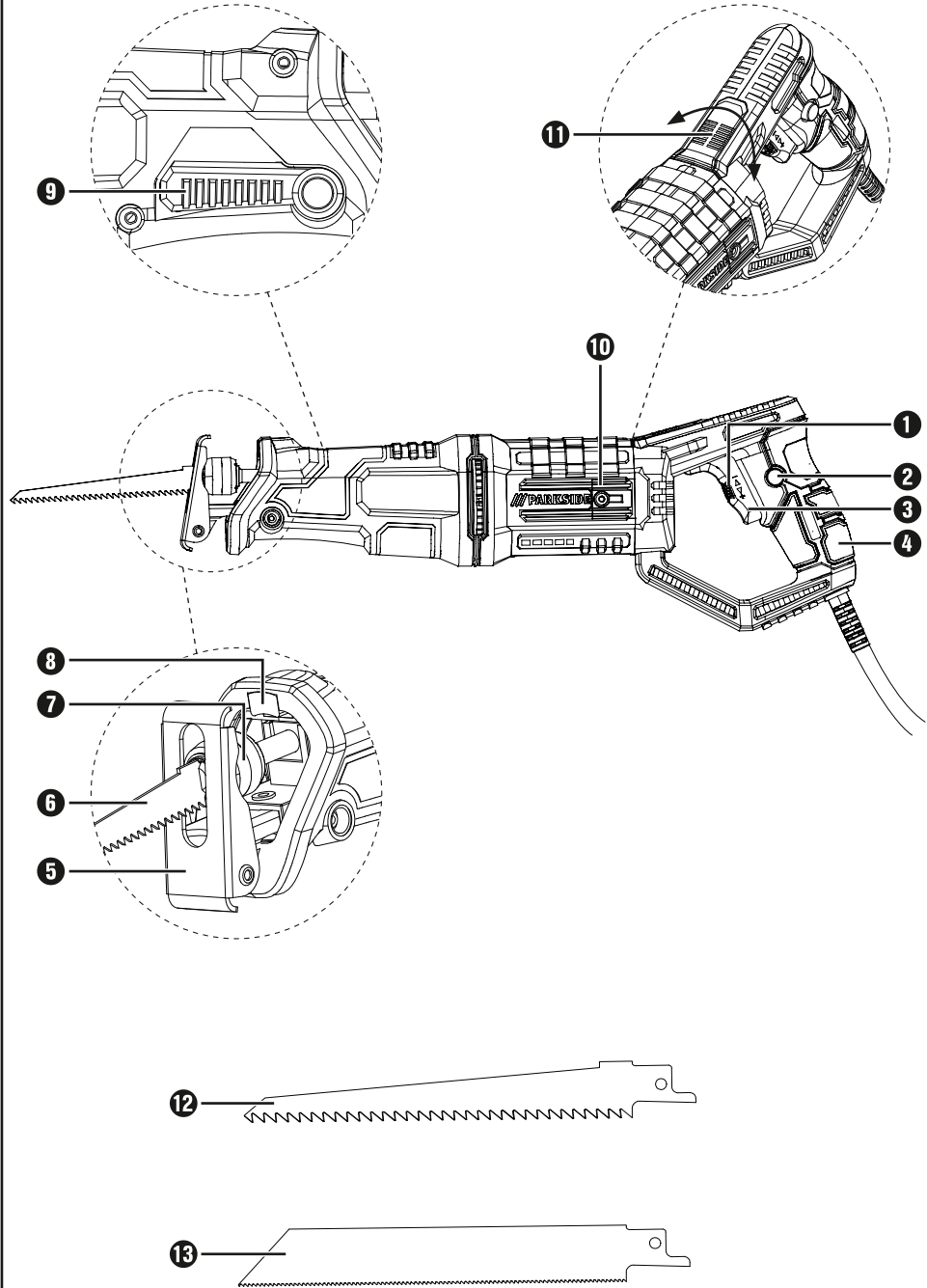
Vouw vóór het lezen de pagina met de afbeeldingen open en maak u vertrouwd met alle functies van het apparaat.

---

DE AT CH

Klappen Sie vor dem Lesen die Seite mit den Abbildungen aus und machen Sie sich anschließend mit allen Funktionen des Gerätes vertraut.

DK	Oversættelse af den originale driftsvejledning	Side	1
FR/BE	Traduction des instructions d'origine	Page	11
NL/BE	Vertaling van de originele gebruiksaanwijzing	Pagina	21
DE/AT/CH	Originalbetriebsanleitung	Seite	31



# Indholdsfortegnelse

<b>Indledning</b> .....	<b>2</b>
Tilsluttet anvendelse .....	2
Udstyr .....	2
Pakkens indhold .....	2
Tekniske data .....	2
<b>Generelle sikkerhedsanvisninger for elværktøj</b> .....	<b>3</b>
1. Sikkerhed på arbejdspladsen .....	3
2. Elektrisk sikkerhed .....	3
3. Personssikkerhed .....	4
4. Anvendelse og behandling af elværktøjet .....	4
5. Service .....	4
Specielle sikkerhedsanvisninger for bajonetsave .....	5
Originalt tilbehør/originalt ekstraudstyr .....	5
Oplysninger om savklinger .....	5
<b>Før første brug</b> .....	<b>5</b>
Montering/udskiftning af savklinge .....	5
Drejning af håndtaget .....	5
Indstilling af bundpladen .....	6
Forvalg af slagfrekvens .....	6
<b>Første brug</b> .....	<b>6</b>
Tænd/sluk .....	6
Sikker betjening af bajonetsaven .....	6
Arbejdsanvisninger for savning .....	6
<b>Vedligeholdelse og rengøring</b> .....	<b>7</b>
<b>Garanti for Kompernass Handels GmbH</b> .....	<b>7</b>
<b>Service</b> .....	<b>9</b>
<b>Importør</b> .....	<b>9</b>
<b>Bortskaffelse</b> .....	<b>9</b>
<b>Oversættelse af den originale overensstemmelseserklæring</b> .....	<b>10</b>

## BAJONETSAV PFS 710 D3

### Indledning

Tillykke med købet af dit nye produkt. Du har valgt et produkt af høj kvalitet. Betjeningsvejledningen er en del af dette produkt. Den indeholder vigtige informationer om sikkerhed, anvendelse og bortskaffelse. Du bør sætte dig ind i alle produktets betjenings- og sikkerhedsanvisninger før brug. Brug kun produktet som beskrevet og kun til de angivne anvendelsesområder. Lad alle dokumenter til produktet følge med, hvis du giver produktet videre til andre.

### Tilsigtet anvendelse

Dette produkt er beregnet til savning, afkortning og tilpasning af træ, plast og byggematerialer med fast anslag. Bajonetsaven er beregnet til savning i grove materialer, til lige og krumme snit samt til afskæring af flader i niveau. Overhold oplysningerne om savklinger og arbejdsanvisningerne for savning. Al anden form for anvendelse eller ændring af maskinen er ikke i overensstemmelse med det tilsigtede og indebærer betydelige farer for uheld. Producenten påtager sig intet ansvar for skader, der opstår som følge af anvendelse, der ikke er i overensstemmelse med det tilsigtede. Produktet er ikke beregnet til erhvervs-mæssig brug.

### Udstyr

- 1 Indstillingshjul til forvalg af slagfrekvens
- 2 Fikseringsknap
- 3 TÆND/SLUK-knap
- 4 Håndtag
- 5 Fodplade
- 6 Savklinge
- 7 Hurtigskiftepatron
- 8 Arbejdslampe
- 9 Fikseringsarm til fodplade
- 10 Afdækning til kulbørster
- 11 Oplåsningsknap
- 12 Savklinge til træ
- 13 Bimetal-savklinge

### Pakkens indhold

- 1 bajonetsav PFS 710 D3
- 1 savklinge til træ HCS 152 mm
- 1 savklinge bimetal 152 mm
- 1 betjeningsvejledning

### Tekniske data

Mærkespænding: 230 V ~, 50 Hz  
(vekselstrøm)

Nominelt effektforbrug: 710 W

Nominal

tomgangshastighed:  $n_0$  0 - 2800 min<sup>-1</sup>

Slaglængde: 20 mm

Maks. skæreeffekt: Træ 160 mm  
Aluminium 18 mm  
Metal 8 mm

Savklingeholder: 1/2" (12,7 mm)

Beskyttelsesklasse: II/□ (dobbelisolering)

### Støjemissionsværdi:

Måleværdi for støj beregnet iht.

EN 60745. Det A-vægtede støjniveau for elværktøjet udgør typisk:

Lydtrykniveau:  $L_{PA} = 88$  dB (A)

Usikkerhed:  $K = 3$  dB

Lydeffektniveau:  $L_{WA} = 99$  dB (A)

Usikkerhed:  $K = 3$  dB

### Bær høreværn!

Vibrationsværdier (vektorsum i tre retninger) beregnet iht. EN 60745:

### Samlet vibrationsværdi:

Savning af spånplader:  $a_{h,B} = 9,8$  m/s<sup>2</sup>

Usikkerhed:  $K = 1,5$  m/s<sup>2</sup>

Savning af træbjælker:  $a_{h,WB} = 12,1$  m/s<sup>2</sup>

Usikkerhed:  $K = 1,5$  m/s<sup>2</sup>

### BEMÆRK

- Vibrationsniveauet, som er angivet i disse anvisninger, er målt med en standardmålemetode, som kan anvendes til sammenligning af elværktøj. Den angivne vibrationsemmissionsværdi kan også anvendes til en indledende vurdering af faren ved vibrationsniveauet.

**⚠ ADVARSEL!**

- ▶ Vibrationsniveauet ændrer sig afhængigt af elværktøjets anvendelse og kan i mange tilfælde ligge over værdien, der er angivet i disse anvisninger. Vibrationsbelastningen kan undervurderes, hvis elværktøjet jævnligt anvendes på denne måde. Prøv at holde belastningen forårsaget af vibrationer så lav som muligt. Vibrationsbelastningen kan f.eks. reduceres ved brug af handsker ved anvendelse af værktøjet samt ved nedsættelse af den tid, værktøjet bruges. Der skal tages højde for hele driftscyklussen (f.eks. perioder, hvor elværktøjet er slukket, og perioder, hvor det er tændt, men kører uden belastning).



**Generelle sikkerhedsanvisninger for elværktøj**

**⚠ ADVARSEL!**

- ▶ Læs alle sikkerhedsanvisninger og -instruktioner. Hvis de angivne sikkerhedsanvisninger og -instruktioner ikke overholdes, kan det medføre elektrisk stød, brand og/eller alvorlige kvæstelser.

**Opbevar sikkerhedsanvisningerne og -instruktionerne til senere brug.**

Begrebet "elværktøj", der anvendes i sikkerhedsanvisningerne, henviser både til elværktøj, der anvendes med ledning til lysnettet, og batteridrevet elværktøj (uden strømledning).

**1. Sikkerhed på arbejdspladsen**

- a) Hold arbejdspladsen ren og godt oplyst. Rod og dårligt oplyste arbejdspladser kan medføre uheld.
- b) Arbejd aldrig med elværktøj i eksplosionsfarlige omgivelser, hvor der befinder sig brændbare væsker, gasser eller støv. Elværktøj danner gnister, som kan antænde støvet eller dampene.
- c) Hold børn og andre personer på afstand, når elværktøjet bruges. Hvis du bliver distraheret, kan du miste kontrollen over produktet.

**2. Elektrisk sikkerhed**

- a) Elværktøjets tilslutningsstik skal passe til stikkontakten. Stikket må ikke ændres på nogen måde.  
Der må ikke bruges adapterstik sammen med beskyttelsesjorden elværktøj. Uændrede stik og de rigtige stikkontakter reducerer risikoen for elektrisk stød.
- b) Undgå kropskontakt med jordforbundne overflader som f.eks. rør, radiatorer, komfurer og køleskabe. Der er øget risiko for elektrisk stød, hvis din krop har jordforbindelse.
- c) Hold elværktøjet væk fra regn og fugt. Hvis der trænger vand ind i elværktøjet, øges risikoen for elektrisk stød.
- d) Brug ikke ledningen til noget, den ikke er beregnet til, f.eks. til at bære eller hænge værktøjet op i eller til at trække stikket ud af stikkontakten. Hold ledningen på afstand af varme, olie, skarpe kanter eller produktets bevægelige dele. Beskadigede eller sammenfildrede ledninger øger risikoen for elektrisk stød.
- e) Hvis du anvender elværktøj udendørs, skal der bruges en forlængerledning, som også er egnet til udendørs brug. Når du anvender en forlængerledning, der er beregnet til udendørs brug, reduceres risikoen for elektrisk stød.
- f) Hvis det ikke er muligt at undgå at bruge elværktøjet i fugtige omgivelser, skal der installeres en fejlstrømsafbryder. Installation af en fejlstrømsafbryder reducerer risikoen for elektrisk stød.

### 3. Personssikkerhed

- a) Vær altid opmærksom og bevidst om, hvad du laver, og arbejd fornuftigt med elværktøjet. Brug ikke elværktøjet, hvis du er ukoncentreret eller påvirket af narkotika, alkohol eller medicin. Selv et øjeblik uopmærksomhed ved brug af elværktøjet kan medføre alvorlige kvæstelser.
- b) Brug personligt beskyttelsesudstyr, og bær altid beskyttelsesbriller. Når du bruger personligt beskyttelsesudstyr som f.eks. støvmaske, skridsikre sikkerhedssko, beskytteshandsker, sikkerhedshjelm og høreværn afhængigt af elværktøjets type og anvendelse, reduceres risikoen for kvæstelser.
- c) Undgå uønsket igangsætning. Kontrollér, at elværktøjet er slukket, før du forbinder det med elforsyningen og/eller tilslutter batteriet, tager elværktøjet op eller bærer det. Hvis du bærer elværktøjet med fingeren på kontakten, eller elværktøjet tilsluttes til strømforsyningen, mens det allerede er tændt, kan der opstå uheld.
- d) Fjern indstillingsværktøj eller skruenøgler, før du tænder for elværktøjet. Hvis der sidder et værktøj eller en skruenøgle på en af elværktøjets roterende dele, kan det medføre personskader.
- e) Undgå unormale kropstillinger. Sørg for, at du står sikkert, og hold altid balancen. Derved kan du bedre kontrollere elværktøjet i uventede situationer.
- f) Bær velegnet påklædning. Bær ikke løstsiddende tøj eller smykker. Hold hår, tøj og handsker på afstand af dele, der bevæger sig. Løst tøj, smykker eller hår kan gribe fat i dele, der bevæger sig.
- g) Hvis der monteres opsynings- og opsamlingsanordninger, skal disse tilsluttes og anvendes korrekt. Anvendelse af denne type anordninger nedsætter støvrisikoen.

### 4. Anvendelse og behandling af elværktøjet

- a) Overbelast ikke elværktøjet. Brug et elværktøj, der er egnet til arbejdet. Du arbejder bedre og mere sikkert i det angivne effektområde, hvis du bruger det rigtige elværktøj.
- b) Brug ikke elværktøj med defekt kontakt. Elværktøj, som ikke længere kan tændes og slukkes, er farligt og skal repareres.
- c) Tag stikket ud af stikkontakten, og/eller fjern batteriet, før du foretager indstillinger på værktøjet eller tilbehørsdelene eller lægger værktøjet fra dig. Disse forholdsregler forhindrer, at elværktøjet starter ved en fejl.
- d) Opbevar elværktøj uden for børns rækkevidde, når værktøjet ikke anvendes. Personer, som ikke kender produktet, eller som ikke har læst disse anvisninger, må ikke bruge produktet. Elværktøj er farligt, hvis det anvendes af uerfarne personer.
- e) Vedligehold elværktøjet omhyggeligt. Kontrollér, om bevægelige dele fungerer, som de skal og ikke sætter sig fast, om dele er defekte eller så beskadigede, at elværktøjets funktion er påvirket. Få beskadigede dele repareret, inden du bruger produktet. Mange uheld skyldes dårligt vedligeholdt elværktøj.
- f) Hold skærende værktøj skarpt og rent. Omhyggeligt vedligeholdt værktøj med skarpe skær sætter sig ikke så ofte fast og er lettere at styre.
- g) Brug elværktøj, tilbehør, udskiftelige dele osv. i henhold til disse anvisninger. Tag hensyn til arbejdsbetingelserne og det arbejde, der skal udføres. Anvendelse af elværktøj til andet end den tilsigtede anvendelse kan føre til farlige situationer.

### 5. Service

- a) Lad kun en kvalificeret reparatør reparere dit elværktøj og kun med originale reservedele. Derved garanteres det, at elværktøjets sikkerhed bevares.

## Specielle sikkerhedsanvisninger for bajonetsave

For at undgå risiko for personskader og brand samt sundhedsrisici:

- Hold fast i elværktøjet på de isolerede gribeblader, når du udfører arbejde, hvor elværktøjet kan ramme skjulte strømledninger eller produktets egen ledning. Kontakt med en spændingsførende ledning kan også sætte produktdele af metal under spænding og medføre elektrisk stød.

■ Brug støvmaske!

## Originalt tilbehør/originalt ekstraudstyr

- Brug kun tilbehør og ekstraudstyr, som er angivet i betjeningsvejledningen, eller hvis montering er kompatibel med elværktøjet. Brug af andre indsatsværktøjer eller andet tilbehør end det, der anbefales i betjeningsvejledningen, kan betyde, at der er øget fare for personskader.

## Oplysninger om savklinger

Du kan også bruge andre savklinger, hvis de har det rigtige universalskaft - 1/2" (12,7 mm). På markedet findes savklinger i forskellige længder, som er optimeret til bajonetsavens anvendelsesformål.

### BEMÆRK

- ▶ TPI = teeth per inch = antal tænder pr. 2,54 cm

## Træsavklinge 12:

Mål: 152 x 1,25 mm, 6 TPI

Bedst egnet til: savning af konstruktionstræ, spånplader, krydsfiner og paneler samt til dyksnit.

## Bimetalsavklinge 13:

Mål: 152 mm, 18 TPI

Bedst egnet til: savning af plader, profiler og rør - fleksibelt og brudresistent.

## Før første brug

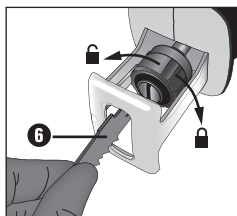
### Montering/udskiftning af savklinge

#### ⚠ ADVARSEL!

- ▶ Træk stikket ud af stikkontakten, før du arbejder på produktet. Ellers er der fare for personskader.
- ◆ Drej hurtigskiftepatronen 7 indtil modstand, og hold den i denne position.
- ◆ Sæt den ønskede savklinge 6 ind i hurtigskiftepatronen 7 indtil modstand.

#### ⚠ OBS!

- ▶ Tænderne på savklingen 6 skal vende nedad!



- ◆ Slip hurtigskiftepatronen 7 - den skal gå tilbage til udgangspositionen. Nu er savklingen 6 låst fast.

## Drejning af håndtaget

#### ⚠ FARE FOR PERSONSKADER!

- ▶ Træk stikket ud af stikkontakten, før du arbejder på produktet. Håndtaget 4 kan drejes 90° til højre eller venstre. Derved kan TÆND/SLUK-knappen 3 anbringes i en bedre position afhængigt af arbejdsbetingelserne.
- ◆ Tryk på oplåsningsknappen, 11 og drej håndtaget 4 til højre eller venstre.
- ◆ Lad håndtaget 4 gå i indgreb.

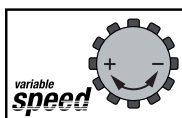


## Indstilling af bundpladen

### **⚠ FARE FOR PERSONSKADER!**

- ▶ Træk stikket ud af stikkontakten, før du arbejder på produktet.
- ◆ Indstil fodpladen **5** efter skæredybden.
- ◆ Dette gøres ved at løsne fikseringsarmen **9** og anbringe fodpladen **5** i den ønskede position.
- ◆ Denne position fastlåses ved stramning af fikseringsarmen **9**.

## Forvalg af slagfrekvens



Med indstillingshjulet **1** kan du forvælge den ønskede slagfrekvens (- = lavere slagfrekvens, + = højere slagfrekvens).  
Slagfrekvensen kan også ændres under driften.

## Første brug

### Tænd/sluk

Ved drift kan du vælge mellem momentdrift og permanent drift.

#### Tænd for momentdrift:

- ◆ Tryk på TÆND/SLUK-knappen **3**. Arbejdslyset **8** lyser, når der trykkes lidt på tænd/sluk-knappen **3**, eller hvis den trykkes helt ned, og giver mulighed for oplysning af arbejdsområdet under ugunstige belysningsforhold.

#### Sluk for momentdrift:

- ◆ Slip TÆND/SLUK-knappen **3**.

#### Tænd for permanent drift:

- ◆ Tryk på TÆND/SLUK-knappen **3**, og lås den i indtrykket stilling ved hjælp af fikseringsknappen **2**.

#### Sluk for permanent drift:

- ◆ Tryk på TÆND/SLUK-knappen **3**, og slip den igen.

## Sikker betjening af bajonetsaven

Bundpladen **5** kan drejes og indstilles efter emnet og giver dermed sikker understøttelse. Bundpladen skal altid være tæt op ad emnet, når produktet er i drift.

## Arbejdsanvisninger for savning

- ◆ Undersøg materialet, der skal forarbejdes, for fremmedlegemer som søm, skruer mv. og fjern disse.
- ◆ Sørg for, at produktets ventilationsåbninger ikke tildækkes.
- ◆ Tænd for produktet, før det holdes hen mod materialet, der skal forarbejdes.
- ◆ Sluk øjeblikkeligt for produktet, hvis savklingen sætter sig fast.  
Spred den savede rille med et egnet værktøj, og tag bajonetsaven ud.
- Brug en savklinge og en slagfrekvens, der passer til materialet, der skal forarbejdes.
- På markedet findes savklinger i forskellige længder, som er optimeret til bajonetsavens anvendelsesformål.
- Sav materialet med jævn fremføring.

### Savning i niveau:

Ved hjælp af fleksible savklinger med den rigtige længde kan du afsave udragende dele som f.eks. rør i niveau med væggen.

Gør følgende:

1. Læg savklingen direkte på væggen.
2. Bøj klingen med et tryk på siden af bajonetsaven, så fodpladen **5** ligger op ad væggen.
3. Tænd for produktet som ovenfor beskrevet, og sav emnet af med et konstant tryk.

**Dyksnit:****⚠ FORSIGTIG! RISIKO FOR TILBAGESLAG!**

- Dyksnit må kun udføres i bløde materialer (træ og lign.).

Gør følgende:

1. Anbring bajonetsaven med underkanten af fodpladen **5** mod emnet. Tænd for produktet.
2. Vip bajonetsaven fremad, og sænk savklingen ned i emnet.
3. Hold bajonetsaven lodret, og sav videre langs snitlinjen.

**Vedligeholdelse og rengøring****ADVARSEL! FARE FOR PERSONSKADER! Sluk altid produktet, før du arbejder på det.**

- Træk stikket ud af stikkontakten, før rengør produktet.
- Udskift savklingen, så snart fortandingen bliver sløv, så savarbejdet kan udføres problemfrit.
- Hold altid produktet og ventilationsåbningen tør. Hvis ventilationsåbningerne tilstoppes, er der risiko for overophedning og/eller skader på produktet.
- Rengør produktet, når arbejdet er afsluttet.
- Der må ikke komme væske ind i produktet. Brug en klud til rengøring af huset. Brug aldrig benzin, opløsningsmidler eller rensmidler, som angriber plast.
- Rengør savklingeholderen med en pensel eller ved at blæse den ren med trykluft.

**Garanti for Kompernass Handels GmbH**

Kære kunde

På dette produkt får du 3 års garanti fra købsdatoen. I tilfælde af mangler ved produktet har du en række juridiske rettigheder i forhold til sælgeren af produktet. Dine juridiske rettigheder forringes ikke af den nedenfor anførte garanti.

**Garantibetingelser**

Garantiperioden begynder på købsdatoen. Opbevar venligst din originale kvittering et sikkert sted. Dette dokument er nødvendigt for at kunne dokumentere købet.

Hvis der inden for tre år fra købsdatoen for dette produkt opstår en materiale- eller fabriktionsfejl, vil produktet – efter vores valg – blive repareret eller ombyttet gratis for dig. Denne garantiydelse forudsætter, at det defekte produkt og købsbeviset (kvittering) afleveres inden for tre-års-fristen, og der gives en kort skriftlig beskrivelse af, hvori manglen består, og hvornår den er opstået.

Hvis defekten er dækket af vores garanti, får du et repareret eller et nyt produkt retur. Reparation eller ombytning af produktet udløser ikke en ny garantiperiode.

**Garantiperiode og juridiske mangelkrav**

Garantiperioden forlænges ikke, hvis der gøres brug af garantien. Det gælder også for udskiftede og reparerede dele. Skader og mangler, som eventuelt allerede fandtes ved køb, samt manglende dele, skal anmeldes straks efter udpakningen. Når garantiperioden er udløbet, er reparation af skader betalingspligtig.

## Garantiens omfang

Produktet er produceret omhyggeligt efter strenge kvalitetsretningslinjer og testet grundigt inden leveringen.

Garantien dækker materiale- og fabrikationsfejl. Denne garanti omfatter ikke produktdele, der er udsat for normal slitage, og derfor kan betragtes som sliddele, eller for skader på skrøbelige dele, som f.eks. kontakter, batterier, bageforme eller dele som er lavet af glas.

Denne garanti bortfalder, hvis produktet er blevet beskadiget, ikke er forskriftsmæssigt anvendt eller vedligeholdt. For at sikre forskriftsmæssig anvendelse af produktet skal alle anvisninger nævnt i betjeningsvejledningen nøje overholdes. Anvendelsesformål og handlinger, som frarådes eller der advares imod i betjeningsvejledningen, skal ubetinget undgås.

Produktet er kun beregnet til privat og ikke til kommercielt brug. Ved misbrug og uhensigtsmæssig brug, anvendelse af vold og ved indgreb, som ikke er foretaget af vores autoriserede serviceafdeling, bortfalder garantien.

## Afvikling af garantisager

For at sikre en hurtig behandling af din anmeldelse bør du følge nedenstående anvisninger:

- Ved alle forespørgsler bedes du have kvitteringen og artikelnummeret (f.eks. IAN 12345) klar som dokumentation for købet.
- Artikelnummeret kan du finde på typeskiltet, som indgravering, på vejledningens forside (nederst til venstre) eller som et klæbemærke på bag- eller undersiden.
- Hvis der opstår funktionsfejl eller øvrige mangler, bedes du først kontakte nedennævnte serviceafdeling **telefonisk** eller **via e-mail**.
- Et produkt, der er registreret som defekt, kan du derefter indsende portofrit til den oplyste serviceadresse med vedlæggelse af købsbevis (kvittering) og en beskrivelse af, hvori manglen består, og hvornår den er opstået.

### BEMÆRK

- ▶ Ved Parkside- og Florabest-værktøj bedes du udelukkende sende den defekte vare ind uden tilbehør (f.eks. batteri, opbevaringskuffert, monteringsværktøj osv.).



På [www.lidl-service.com](http://www.lidl-service.com) kan du downloade denne og mange andre håndbøger, produktvideoer og software.

## Service

### ADVARSEL!

- ▶ Få produktet repareret på et serviceværksted eller af en elektriker og kun med originale reservedele. Derved garanteres det, at produktets sikkerhed bevares.
- ▶ Hvis dette produkts tilslutningsledning beskadiges, skal den udskiftes med en særlig tilslutningsledning, som leveres af producenten eller dennes kundeservice.

### BEMÆRK

- ▶ Reservedele, som ikke er angivet (som f.eks. kulbørster, kontakter), kan bestilles i vores call-center.

**Service Danmark**  
 Tel.: 32 710005  
 E-Mail: kompernass@lidl.dk  
 IAN 310922

## Importør

Bemærk at den efterfølgende adresse ikke er en serviceadresse. Kontakt først det nævnte servicested.

KOMPERNASS HANDELS GMBH  
 BURGSTRASSE 21  
 DE-44867 BOCHUM  
 TYSKLAND  
 www.kompernass.com

## Bortskaffelse



Emballagen består af miljøvenlige materialer, som kan bortskaffes på de lokale genbrugspladser.



**Bortskaf ikke elværktøj sammen med almindeligt husholdningsaffaldet!**

I henhold til EU-direktiv 2012/19/EU om affald af elektrisk og elektronisk udstyr og harmonisering til national lovgivning skal kasseret elværktøj indsamles sorteret og afleveres til miljørigtig genvinding. Aflever produktet på de kommunale genbrugspladser.

Du kan få oplysninger om bortskaffelse af udtjente produkter hos kommunen.



Bortskaf emballagen miljøvenligt. Vær opmærksom på mærkningen på de forskellige emballagematerialer, og aflever dem sorteret til bortskaffelse. Emballagematerialerne er mærket med forkortelserne (a) og tallene (b) med følgende betydning:

- 1–7: Plast,
- 20–22: Papir og pap,
- 80–98: Kompositmaterialer



Du kan få oplysninger hos kommunen om bortskaffelse af udtjente produkter.

## Oversættelse af den originale overensstemmelseserklæring

Vi, KOMPERNASS HANDELS GMBH, dokumentansvarlig: Semi Uguzlu, BURGSTR. 21, DE - 44867 BOCHUM, TYSKLAND, erklærer hermed, at dette produkt stemmer overens med følgende standarder, standardiseringsdokumenter og EU-direktiver:

**Maskindirektivet  
(2006 / 42 / EC)**

**Elektromagnetisk kompatibilitet  
(2014 / 30 / EU)**

**RoHS-direktivet  
(2011 / 65 / EU)\***

\* Ansvar for udstedelsen af denne overensstemmelseserklæring er udelukkende producentens.

Den ovenfor beskrevne genstand i erklæringen opfylder forskrifterne i Europa-Parlamentets og Rådets direktiv 2011/65/EU af 8. juni 2011 om begrænsning af anvendelsen af visse farlige stoffer i elektrisk og elektronisk udstyr.

### Anvendte harmoniserede standarder:

EN 60745-1:2009/A11:2010

EN 60745-2-11:2010

EN 55014-1:2017

EN 55014-2:2015

EN 61000-3-2:2014

EN 61000-3-3:2013

EN 50581:2012

**Typebetegnelse for maskinen:** Bajonetsav PFS 710 D3

**Produktionsår:** 10-2018

**Serienummer:** IAN 310922

Bochum, 28.09.2018



Semi Uguzlu

- Kvalitetschef -

Vi forbeholder os ret til tekniske ændringer med henblik på videreudvikling.

# Table des matières

<b>Introduction</b> . . . . .	<b>12</b>
Utilisation conforme à l'usage prévu . . . . .	12
Équipement . . . . .	12
Matériel livré . . . . .	12
Caractéristiques techniques . . . . .	12
<b>Avertissements de sécurité généraux pour l'outil</b> . . . . .	<b>13</b>
1. Sécurité de la zone de travail . . . . .	13
2. Sécurité électrique . . . . .	13
3. Sécurité des personnes . . . . .	14
4. Utilisation et entretien de l'outil . . . . .	14
5. Service après-vente . . . . .	15
Consignes de sécurité spécifiques aux scies sabre . . . . .	15
Accessoires/équipements supplémentaires d'origine . . . . .	15
Informations relatives aux lames . . . . .	15
<b>Avant la mise en service</b> . . . . .	<b>15</b>
Montage / remplacement de la lame . . . . .	15
Tourner la poignée de l'appareil . . . . .	16
Régler la semelle . . . . .	16
Présélection de la vitesse . . . . .	16
<b>Mise en service</b> . . . . .	<b>16</b>
Allumer et éteindre . . . . .	16
Guider la scie sabre de manière sûre . . . . .	16
Consignes de travail pour scier . . . . .	17
<b>Entretien et nettoyage</b> . . . . .	<b>17</b>
<b>Garantie de Kompernass Handels GmbH</b> . . . . .	<b>18</b>
<b>Service après-vente</b> . . . . .	<b>19</b>
<b>Importateur</b> . . . . .	<b>19</b>
<b>Mise au rebut</b> . . . . .	<b>19</b>
<b>Traduction de la déclaration de conformité originale</b> . . . . .	<b>20</b>

## SCIE SABRE PFS 710 D3

### Introduction

Nous vous félicitons pour l'achat de votre nouvel appareil. Vous venez ainsi d'opter pour un produit de grande qualité. Le mode d'emploi fait partie de ce produit. Il contient des remarques importantes concernant la sécurité, l'usage et la mise au rebut. Avant d'utiliser le produit, veuillez vous familiariser avec toutes les consignes d'utilisation et de sécurité. N'utilisez le produit que conformément aux consignes et pour les domaines d'utilisation prévus. Si vous cédez le produit à un tiers, remettez-lui également tous les documents.

### Utilisation conforme à l'usage prévu

L'appareil à butée fixe est destiné à scier, tronçonner et ajuster le bois, le plastique et les matériaux de construction. La scie sabre est adaptée aux travaux de sciage grossiers, aux coupes droites et courbées et d'affleurage des surfaces. Respectez les informations relatives aux lames ainsi que les consignes de travail pour le sciage. Toute autre utilisation ou modification de la machine est considérée comme non conforme et s'accompagne de risques d'accident considérables. Le fabricant n'assume aucune responsabilité pour les dommages résultant d'une utilisation non conforme à l'usage prévu. L'appareil n'est pas conçu pour un usage professionnel.


### Équipement

- ❶ Molette de présélection de vitesse
- ❷ Interrupteur de blocage
- ❸ Interrupteur Marche / Arrêt
- ❹ Poignée
- ❺ Semelle
- ❻ Lame
- ❼ Mandrin à serrage rapide
- ❽ Lampe de travail
- ❾ Levier de blocage semelle
- ❿ Cache brosses en carbone
- ⓫ Touche de déverrouillage
- ⓬ Lame de scie à bois
- ⓭ Lame de scie bi-métal

### Matériel livré

- 1 scie sabre PFS 710 D3
- 1 lame de scie à bois HCS 152 mm
- 1 lame de scie bi-métal 152 mm
- 1 mode d'emploi

### Caractéristiques techniques

Tension nominale :	230 V ~, 50 Hz (Courant alternatif)
Puissance nominale absorbée :	710 W
Plage nominale de vitesse au ralenti :	$n_0$ 0 - 2 800 min <sup>-1</sup>
Longueur de course :	20 mm
Puissance de coupe max :	Bois 160 mm Aluminium 18 mm Métal 8 mm
Logement de la lame :	1/2" (12,7 mm)
Classe de protection :	II /  (double isolation)

### Valeur d'émissions sonores :

Valeur de mesure du bruit déterminée conformément à la norme EN 60745. Le niveau de bruit A pondéré de l'outil électrique est typiquement de :

Niveau de pression acoustique :	$L_{PA} = 88$ dB (A)
Imprécision :	$K = 3$ dB
Niveau de puissance acoustique :	$L_{WA} = 99$ dB (A)
Imprécision :	$K = 3$ dB

### Portez une protection auditive !

Valeurs de vibrations (somme vectorielle triaxiale) déterminées conformément à EN 60745 :

### Valeur totale des vibrations :

Sciage de panneaux d'aggloméré :	$a_{h,B} = 9,8$ m/s <sup>2</sup>
Imprécision :	$K = 1,5$ m/s <sup>2</sup>
Sciage de poutres de bois :	$a_{h,WB} = 12,1$ m/s <sup>2</sup>
Imprécision :	$K = 1,5$ m/s <sup>2</sup>

**REMARQUE**

- ▶ Le niveau de vibrations indiqué dans les présentes instructions a été mesuré conformément à une méthode de mesure normée et peut être utilisé pour comparer des appareils. La valeur d'émission des vibrations déclarée peut également être utilisée pour une évaluation préliminaire de l'exposition.

**⚠ AVERTISSEMENT !**

- ▶ Le niveau des vibrations varie en fonction de l'usage de l'outil électrique et peut, dans certains cas, excéder la valeur indiquée dans ces instructions. L'exposition vibratoire pourrait être sous-estimée si l'outil électrique est utilisé régulièrement de cette manière. Essayez de garder la sollicitation par vibrations aussi faible que possible. Des mesures d'exemple de réduction de la sollicitation vibratoire sont le port de gants lors de l'utilisation de l'outil et la limitation du temps de travail. Pour cela, toutes les parts du cycle de travail doivent être prises en compte (par exemple les durées pendant lesquelles l'outil électrique est éteint et celles pendant lesquels il est allumé mais fonctionne sans charge).



**Avertissements de sécurité généraux pour l'outil**

**⚠ AVERTISSEMENT !**

- ▶ Lire tous les avertissements de sécurité et toutes les instructions. Ne pas suivre les avertissements et instructions peut donner lieu à un choc électrique, un incendie et/ou une blessure sérieuse.

**Conserver tous les avertissements et toutes les instructions pour pouvoir s'y reporter ultérieurement.**

Le terme "outil" dans les consignes de sécurité fait référence à votre outil électrique alimenté par le secteur (avec cordon d'alimentation) ou à votre outil fonctionnant sur batterie (sans cordon d'alimentation).

**1. Sécurité de la zone de travail**

- a) **Conserver la zone de travail propre et bien éclairée.** Les zones en désordre ou sombres sont propices aux accidents.
- b) **Ne pas faire fonctionner les outils électriques en atmosphère explosive, par exemple en présence de liquides inflammables, de gaz ou de poussières.** Les outils électriques produisent des étincelles qui peuvent enflammer les poussières ou les fumées.
- c) **Maintenir les enfants et les personnes présentes à l'écart pendant l'utilisation de l'outil.** Les distractions peuvent vous faire perdre le contrôle de l'outil.

**2. Sécurité électrique**

- a) **La fiche de l'outil doit être adaptée à la prise secteur. Ne jamais modifier la fiche de quelque façon que ce soit. Ne pas utiliser d'adaptateurs avec des outils à branchement de terre.** Des fiches non modifiées et des socles adaptés réduiront le risque de choc électrique.
- b) **Éviter tout contact du corps avec des surfaces reliées à la terre telles que les tuyaux, les radiateurs, les cuisinières et les réfrigérateurs.** Il existe un risque accru de choc électrique si votre corps est relié à la terre.
- c) **Ne pas exposer les outils à la pluie ou à des conditions humides.** La pénétration d'eau à l'intérieur d'un outil augmentera le risque de choc électrique.
- d) **Ne pas maltraiter le cordon. Ne jamais utiliser le cordon pour porter, tirer ou débrancher l'outil. Maintenir le cordon à l'écart de la chaleur, du lubrifiant, des arêtes ou des parties en mouvement.** Des cordons endommagés ou emmêlés augmentent le risque de choc électrique.
- e) **Lorsqu'on utilise un outil à l'extérieur, utiliser un prolongateur adapté à l'utilisation extérieure.** L'utilisation d'un cordon adapté à l'utilisation extérieure réduit le risque de choc électrique.



- f) Si l'usage d'un outil dans un emplacement humide est inévitable, utiliser une alimentation protégée par un dispositif à courant résiduel (RCD). L'usage d'un RCD réduit le risque de choc électrique.

### 3. Sécurité des personnes

- a) Rester vigilant, regarder ce que vous êtes en train de faire et faire preuve de bon sens dans votre utilisation de l'outil. Ne pas utiliser un outil lorsque vous êtes fatigué ou sous l'emprise de drogues, d'alcool ou de médicaments. Un moment d'inattention en cours d'utilisation d'un outil peut entraîner des blessures graves des personnes.
- b) Utiliser un équipement de sécurité. Toujours porter une protection pour les yeux. Les équipements de sécurité tels que les masques contre les poussières, les chaussures de sécurité antidérapantes, les casques ou les protections acoustiques utilisés pour les conditions appropriées réduiront les blessures de personnes.
- c) Éviter tout démarrage intempestif. S'assurer que l'interrupteur est en position arrêt avant de brancher l'outil au secteur et/ou au bloc de batteries, de le ramasser ou de le porter. Porter les outils en ayant le doigt sur l'interrupteur ou de brancher des outils dont l'interrupteur est en position marche est source d'accidents.
- d) Retirer toute clé de réglage avant de mettre l'outil en marche. Une clé laissée fixée sur une partie tournante de l'outil peut donner lieu à des blessures de personnes.
- e) Ne pas se précipiter. Garder une position et un équilibre adaptés à tout moment. Cela permet un meilleur contrôle de l'outil dans des situations inattendues.
- f) S'habiller de manière adaptée. Ne pas porter de vêtements amples ou de bijoux. Garder les cheveux, les vêtements et les gants à distance des parties en mouvement. Des vêtements amples, des bijoux ou les cheveux longs peuvent être pris dans des parties en mouvement.

- g) Si des dispositifs sont fournis pour le raccordement d'équipements pour l'extraction et la récupération des poussières, s'assurer qu'ils sont connectés et correctement utilisés. Utiliser des collecteurs de poussière peut réduire les risques dus aux poussières.

### 4. Utilisation et entretien de l'outil

- a) Ne pas forcer l'outil. Utiliser l'outil adapté à votre application. L'outil adapté réalisera mieux le travail et de manière plus sûre au régime pour lequel il a été construit.
- b) Ne pas utiliser l'outil si l'interrupteur ne permet pas de passer de l'état de marche à arrêt et vice versa. Tout outil qui ne peut pas être commandé par l'interrupteur est dangereux et il faut le réparer.
- c) Débrancher la fiche de la source d'alimentation en courant et/ou le bloc de batteries de l'outil avant tout réglage, changement d'accessoires ou avant de ranger l'outil. De telles mesures de sécurité préventives réduisent le risque de démarrage accidentel de l'outil.
- d) Conserver les outils à l'arrêt hors de la portée des enfants et Et ne pas permettre à des personnes ne connaissant pas l'outil ou les présentes instructions de le faire fonctionner. Les outils sont dangereux entre les mains d'utilisateurs novices.
- e) Observer la maintenance de l'outil. Vérifier qu'il n'y a pas de mauvais alignement ou de blocage des parties mobiles, des pièces cassées ou toute autre condition pouvant affecter le fonctionnement de l'outil. En cas de dommages, faire réparer l'outil avant de l'utiliser. De nombreux accidents sont dus à des outils mal entretenus.
- f) Garder affûtés et propres les outils permettant de couper. Des outils destinés à couper correctement entretenus avec des pièces coupantes tranchantes sont moins susceptibles de bloquer et sont plus faciles à contrôler.

- g) Utiliser l'outil, les accessoires et les lames etc., conformément à ces instructions. en tenant compte des conditions de travail et du travail à réaliser. L'utilisation de l'outil pour des opérations différentes de celles prévues pourrait donner lieu à des situations dangereuses.

## 5. Service après-vente

- a) Faire entretenir l'outil par un réparateur qualifié utilisant uniquement des pièces de rechange identiques. Cela assurera que la sécurité de l'outil est maintenue.

## Consignes de sécurité spécifiques aux scies sabre

Pour éviter tout risque de blessure et d'incendie ainsi que des risques pour la santé :

- Tenez l'outil électrique par les surfaces de préhension isolées lors de travaux au cours desquels l'outil pourrait toucher des câbles électriques dissimulés ou son propre cordon d'alimentation. Le contact avec un câble électrique sous tension peut également mettre les parties métalliques de l'appareil sous tension et provoquer un choc électrique.
- Portez un masque de protection anti-poussière !

## Accessoires/équipements supplémentaires d'origine

- Utilisez uniquement des accessoires et équipements supplémentaires spécifiés dans le mode d'emploi ou dont le logement est compatible avec l'appareil. L'utilisation d'outils d'usage différents de ceux recommandés dans ces instructions d'utilisation, ou bien d'autres accessoires, peut vous faire courir un risque de blessures.

## Informations relatives aux lames

Vous pouvez également utiliser d'autres lames de scie, à condition qu'elles comportent le logement universel correspondant - 1/2" (12,7 mm). Des lames de scie optimisées de longueurs différentes sont disponibles dans le commerce pour tout type d'utilisation de votre scie sabre.

### REMARQUE

- ▶ TPI = teeth per inch = le nombre de dents par 2,54 cm

### Lame de scie à bois 12 :

Dimensions : 152 x 1,25 mm, 6 TPI

Parfaitement adaptée pour scier des bois de construction, panneaux d'aggloméré, plaques en bois, contreplaqué, ainsi que pour les coupes plongeantes.

### Lame de scie bi-métal 18 :

Dimensions : 152 mm, 18 TPI

Parfaitement adaptée pour scier des tôles, profilés et tubes - flexible et résistant à la cassure.

## Avant la mise en service

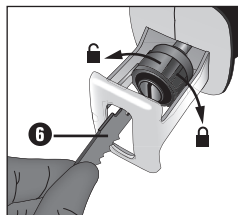
### Montage / remplacement de la lame

#### ⚠ AVERTISSEMENT !

- ▶ Retirer la fiche secteur de la prise secteur avant tous travaux sur l'appareil. Dans le cas contraire, il y a risque de blessure.
- ◆ Tournez le mandrin à serrage rapide 7 jusqu'en butée et maintenez-le dans cette position.
- ◆ Enfoncez la lame de scie 6 souhaitée jusqu'à la butée dans le mandrin à serrage rapide 7.

#### ⚠ ATTENTION !

- ▶ Les dents de la lame 6 doivent pointer vers le bas !



- ◆ Relâchez le mandrin à serrage rapide 7, il doit revenir dans sa position d'origine. La lame 6 est maintenant verrouillée.

## Tourner la poignée de l'appareil

### **⚠ RISQUE DE BLESSURES !**

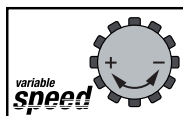
- ▶ Retirez la fiche secteur de la prise secteur avant tous travaux sur l'appareil. La poignée ④ peut être tournée à 90° vers la droite ou vers la gauche. L'interrupteur Marche / Arrêt ③ peut ainsi être amené en une position plus favorable en fonction des conditions de travail.
- ◆ Appuyez sur la touche de déverrouillage ① et tournez la poignée ④ vers la droite ou vers la gauche.
- ◆ Faites s'enclencher la poignée ④.

## Régler la semelle

### **⚠ RISQUE DE BLESSURES !**

- ▶ Retirez la fiche secteur de la prise secteur avant tous travaux sur l'appareil.
- ◆ Réglez la semelle ⑤ en fonction de la profondeur de coupe.
- ◆ Desserrez pour cela le levier de blocage ⑨ et amenez la semelle ⑤ en position souhaitée.
- ◆ Verrouillez cette position en serrant le levier de blocage ⑨.

## Présélection de la vitesse



La molette de réglage ① vous permet de présélectionner la vitesse souhaitée (- = vitesse réduite, + = vitesse plus importante).

La vitesse peut également être modifiée pendant le fonctionnement.

## Mise en service

### Allumer et éteindre

Pendant l'utilisation, vous pouvez choisir entre le fonctionnement permanent et par impulsions.

#### Pour allumer le fonctionnement par impulsions :

- ◆ Appuyez sur l'interrupteur Marche / Arrêt ③. La lampe de travail ⑧ s'allume lorsque l'interrupteur Marche / Arrêt ③ est légèrement ou entièrement appuyé, et permet ainsi d'éclairer la zone de travail si la luminosité n'est pas suffisante.

#### Pour éteindre le fonctionnement par impulsions :

- ◆ Relâchez l'interrupteur Marche / Arrêt ③.

#### Activation du mode de fonctionnement permanent :

- ◆ Appuyez sur l'interrupteur Marche / Arrêt ③ et maintenez-le enfoncé avec l'interrupteur de blocage ②.

#### Arrêt du mode de fonctionnement permanent :

- ◆ Appuyez sur l'interrupteur Marche / Arrêt ③ et relâchez-le.

### Guider la scie sabre de manière sûre

Pour l'ajustage à la pièce à usiner et pour un appui sûr, la semelle ⑤ est pivotante. Elle doit toujours reposer sur la pièce à usiner lorsque l'appareil est en service.

## Consignes de travail pour scier

- ◆ Contrôlez le matériau à usiner pour détecter des corps étrangers, comme des clous, vis etc. et retirez-les.
- ◆ Veillez que les fentes d'aération de l'appareil ne soient pas recouvertes.
- ◆ Allumez l'appareil, puis approchez-le ensuite du matériel à usiner.
- ◆ Éteignez immédiatement l'appareil si la lame de scie est bloquée.  
Écartez l'interstice déjà scié à l'aide d'un outil adapté et retirez la lame de scie.
- Ajustez la lame de scie et la vitesse au matériau à usiner.
- Des lames de scie optimisées de longueurs différentes sont disponibles dans le commerce pour tout type d'utilisation de votre scie sabre.
- Sciez le matériau en avançant d'une manière uniforme.

### Affleurage :

vous pouvez avec des lames de scie flexibles, à condition qu'elles aient la longueur correspondante, scier des pièces à usiner saillantes, comme par ex. des tuyaux directement sur le mur.

Procédez comme suit :

1. Placez la lame de scie directement sur le mur.
2. Pliez-la en exerçant une pression latérale sur la scie sabre de manière à ce que la semelle ⑤ se retrouve contre le mur.
3. Allumez l'appareil comme décrit et sciez la pièce à usiner avec une pression constante.

## Sciage plongeant :

### PRUDENCE ! RISQUE DE REcul !

- Les coupes plongeantes ne doivent être effectuées que dans des matériaux tendres (bois ou autre).

Procédez comme suit :

1. Placez la scie sabre avec le bord inférieur de la semelle ⑤ sur la pièce à usiner. Allumez l'appareil.
2. Basculez la scie sabre vers l'avant et plongez avec la lame de scie dans la pièce à usiner.
3. Placez la lame de scie verticalement et continuez de scier le long de la ligne de coupe.

## Entretien et nettoyage



### AVERTISSEMENT ! RISQUE DE BLESSURES ! Éteignez l'appareil avant d'effectuer des travaux sur l'appareil.

- Retirez la fiche de la prise avant tous travaux de nettoyage.
- Remplacer la lame de scie dès que sa denture est émoussée et ne permet plus d'effectuer de coupe impeccable.
- Gardez l'appareil et la fente d'aération toujours propres. Si les fentes d'aération sont bouchées, il y a risque de surchauffe et/ou d'une détérioration de l'appareil.
- Nettoyez l'appareil après avoir terminé de travailler.
- Aucun liquide ne doit pénétrer à l'intérieur de l'appareil. Utilisez un chiffon pour nettoyer le boîtier. N'utilisez jamais d'essence, de solvant ou de nettoyant qui attaquent le plastique.
- Nettoyez le logement de la lame de scie si nécessaire à l'aide d'un pinceau ou par soufflage à l'air comprimé.

## Garantie de Kompernass Handels GmbH

Chère cliente, cher client,

Cet appareil est garanti 3 ans à partir de la date d'achat. Si ce produit venait à présenter des vices, vous disposez de droits légaux face au vendeur de ce produit. Vos droits légaux ne sont pas restreints par notre garantie présentée ci-dessous.

### Conditions de garantie

La période de garantie débute à la date de l'achat. Veuillez bien conserver le ticket de caisse d'origine. Ce document servira de preuve d'achat.

Si dans un délai de trois ans suivant la date d'achat de ce produit, un vice de matériel ou de fabrication venait à apparaître, le produit sera réparé ou remplacé gratuitement par nos soins, selon notre choix. Cette prestation de garantie nécessite dans un délai de trois ans la présentation de l'appareil défectueux et du justificatif d'achat (ticket de caisse) ainsi que la description brève du vice et du moment de son apparition.

Si le vice est couvert par notre garantie, vous recevrez le produit réparé ou un nouveau produit en retour. Aucune nouvelle période de garantie ne débute avec la réparation ou l'échange du produit.

### Période de garantie et réclamation légale pour vices cachés

L'exercice de la garantie ne prolonge pas la période de garantie. Cette disposition s'applique également aux pièces remplacées ou réparées. Les dommages et vices éventuellement déjà présents à l'achat doivent être signalés immédiatement après le déballage. Toute réparation survenant après la période sous garantie fera l'objet d'une facturation.

### Étendue de la garantie

L'appareil a été fabriqué avec soin conformément à des directives de qualité strictes et consciencieusement contrôlé avant sa livraison.

La prestation de garantie est valable pour des vices de matériel et de fabrication. Cette garantie ne s'étend pas aux pièces du produit qui sont exposées à une usure normale et peuvent de ce fait être considérées comme pièces d'usure, ni aux

détériorations de pièces fragiles, par ex. connecteur, accu, moules ou pièces en verre.

Cette garantie devient caduque si le produit est détérioré, utilisé ou entretenu de manière non conforme. Toutes les instructions listées dans le manuel d'utilisation doivent être exactement respectées pour une utilisation conforme du produit. Des buts d'utilisation et actions qui sont déconseillés dans le manuel d'utilisation, ou dont vous êtes avertis doivent également être évités.

Le produit est uniquement destiné à un usage privé et ne convient pas à un usage professionnel. La garantie est annulée en cas d'entretien incorrect et inapproprié, d'usage de la force et en cas d'intervention non réalisée par notre centre de service après-vente agréé.

### Procédure en cas de garantie

Afin de garantir un traitement rapide de votre demande, veuillez suivre les indications suivantes :

- Veuillez avoir à portée de main pour toutes questions le ticket de caisse et la référence article (par ex. IAN 12345) en tant que justificatif de votre achat.
- Vous trouverez la référence sur la plaque signalétique, une gravure, sur la page de garde de votre manuel d'utilisation (en bas à gauche) ou sous forme d'autocollant au dos ou sur le dessous.
- Si des erreurs de fonctionnement ou d'autres vices venaient à apparaître, veuillez d'abord contacter le département service clientèle cité ci-dessous par **téléphone** ou **par e-mail**.
- Vous pouvez ensuite retourner un produit enregistré comme étant défectueux en joignant le ticket de caisse et en indiquant en quoi consiste le vice et quand il est survenu, sans devoir l'affranchir à l'adresse de service après-vente communiquée.

### REMARQUE

- Pour outils Parkside et Florabest, veuillez ne renvoyer que l'article défectueux, sans accessoire (par ex. sans accu, mallette de rangement, outil de montage, etc.).



Sur [www.lidl-service.com](http://www.lidl-service.com), vous pouvez télécharger ce manuel ainsi que beaucoup d'autres, des vidéos produit et logiciels.

## Service après-vente

### **⚠ AVERTISSEMENT !**

- ▶ Faites réparer vos appareils par le service après-vente ou un électricien et uniquement avec des pièces de rechange d'origine. Cela assure le maintien de la sécurité de l'appareil.
- ▶ Si le câble de raccordement de l'appareil est endommagé, il doit être remplacé par un câble particulier disponible auprès du fabricant ou de son service client.

### **REMARQUE**

- ▶ Les pièces détachées non listées (par ex. brosses en carbone, interrupteur) peuvent être commandées via nos centres d'appels.

#### **FR Service France**

Tel.: 0800 919270

E-Mail: [kompennass@lidl.fr](mailto:kompennass@lidl.fr)

#### **BE Service Belgique**

Tel.: 070 270 171 (0,15 EUR/Min.)

E-Mail: [kompennass@lidl.be](mailto:kompennass@lidl.be)

IAN 310922

## Importateur

Veuillez tenir compte du fait que l'adresse suivante n'est pas une adresse de service après-vente. Veuillez d'abord contacter le service mentionné.

KOMPENASS HANDELS GMBH

BURGSTRASSE 21

DE-44867 BOCHUM

ALLEMAGNE

[www.kompennass.com](http://www.kompennass.com)

## Mise au rebut



L'emballage est constitué de matériaux écologiques que vous pouvez recycler par le biais des sites de recyclage locaux.



**Ne jetez pas les outils électriques dans les ordures ménagères !**

Conformément à la directive européenne 2012/19/EU relative aux appareils usagés électriques et électroniques, et à sa transposition en droit national, les appareils électroniques usagés doivent être collectés séparément et valorisés dans le respect de l'environnement. Confiez l'appareil à l'un des points de collecte proposés.

Renseignez-vous auprès de votre mairie ou des services de votre commune pour connaître les possibilités de mise au rebut de votre appareil usagé.



Éliminez l'emballage d'une manière respectueuse de l'environnement.

Observez le marquage sur les différents matériaux d'emballage et triez-les séparément si nécessaire. Les matériaux d'emballage sont repérés par des abréviations (a) et des numéros (b) qui ont la signification suivante :

1-7 : Plastiques,

20-22 : Papier et carton,

80-98 : Matériaux composites



Renseignez-vous auprès de votre commune pour connaître les possibilités de mise au rebut de votre appareil usagé.

## Traduction de la déclaration de conformité originale

Nous soussignés, KOMPERNASS HANDELS GMBH, responsable du document : M. Semi Uguzlu, BURGSTR. 21, DE - 44867 BOCHUM, ALLEMAGNE, déclarons par la présente que ce produit est en conformité avec les normes, documents normatifs et directives CE suivants :

**Directive relative aux machines  
(2006 / 42 / CE)**

**Compatibilité électromagnétique  
(2014 / 30 / EU)**

**Directive RoHS  
(2011 / 65 / EU)\***

\*La seule responsabilité pour l'établissement de cette déclaration de conformité incombe au fabricant. L'objet de la déclaration décrit ci-dessus répond aux prescriptions de la directive 2011/65/EU du Parlement européen et du Conseil en date du 8 juin 2011 visant la restriction de l'utilisation de certaines substances dangereuses dans les appareils électriques et électroniques.

### Normes harmonisées appliquées :

EN 60745-1:2009/A11:2010

EN 60745-2-11:2010

EN 55014-1:2017

EN 55014-2:2015

EN 61000-3-2:2014

EN 61000-3-3:2013

EN 50581:2012

**Désignation du modèle de la machine :** Scie sabre PFS 710 D3

**Année de fabrication :** 10-2018

**Numéro de série :** IAN 310922

Bochum, le 28.09.2018



Semi Uguzlu

- Responsable qualité -

Sous réserve de modifications techniques à des fins de perfectionnement.

# Inhoud

<b>Inleiding</b> .....	<b>22</b>
Gebruik in overeenstemming met bestemming .....	22
Uitrusting .....	22
Inhoud van het pakket .....	22
Technische gegevens .....	22
<b>Algemene veiligheidsvoorschriften voor elektrische gereedschappen</b> . . . .	<b>23</b>
1. Veiligheid op de werkplek .....	23
2. Elektrische veiligheid .....	23
3. Veiligheid van personen .....	24
4. Gebruik en behandeling van het elektrische gereedschap .....	24
5. Service .....	25
Apparaatspecifieke veiligheidsvoorschriften voor reciprozagen .....	25
Originele accessoires/hulpapparatuur .....	25
Informatie over zaagbladen .....	25
<b>Vóór de ingebruikname</b> .....	<b>25</b>
Zaagblad monteren / verwisselen .....	25
Handgreep van het apparaat draaien .....	26
Zool verstellen .....	26
Slagfrequentie instellen .....	26
<b>Ingebruikname</b> .....	<b>26</b>
In- en uitschakelen .....	26
Reciprozaag veilig hanteren .....	26
Werkaanwijzingen voor het zagen .....	27
<b>Onderhoud en reiniging</b> .....	<b>27</b>
<b>Garantie van Kompernaß Handels GmbH</b> .....	<b>28</b>
<b>Service</b> .....	<b>29</b>
<b>Importeur</b> .....	<b>29</b>
<b>Afvoeren</b> .....	<b>29</b>
<b>Vertaling van de oorspronkelijke conformiteitsverklaring</b> .....	<b>30</b>



## SABELZAAG PFS 710 D3

### Inleiding

Hartelijk gefeliciteerd met de aankoop van uw nieuwe apparaat. U hebt hiermee gekozen voor een hoogwaardig product. De gebruiksaanwijzing maakt deel uit van dit product. Deze bevat belangrijke aanwijzingen voor veiligheid, gebruik en afvoer. Lees alle bedienings- en veiligheidsvoorschriften voordat u het product in gebruik neemt. Gebruik het product uitsluitend op de voorgeschreven wijze en voor de aangegeven doeleinden. Geef alle documenten mee als u het product overdraagt aan een derde.

### Gebruik in overeenstemming met bestemming

Het apparaat is bestemd voor het met vaste aanslag zagen, inkorten en aanpassen van hout, kunststof en bouwmaterialen. De reciprozaag is geschikt voor grove zaagwerkzaamheden met rechte en ronde zaagsnede en zaagt vlakken af zonder uitsteeksels. Neem de informatie over zaagbladen en werkaanwijzingen voor het zagen in acht. Elk ander gebruik of modificatie van het apparaat geldt als niet in overeenstemming met de bestemming en brengt aanzienlijke risico's op ongelukken met zich mee. De fabrikant aanvaardt geen enkele aansprakelijkheid voor schade die voortvloeit uit gebruik in strijd met de bestemming. Het apparaat is niet bestemd voor bedrijfsmatig of commercieel gebruik.

### Uitrusting

- 1 Stelwielte voor slagfrequentie
- 2 Vastzetknop
- 3 Aan-/uitknop
- 4 Handgreep
- 5 Zool
- 6 Zaagblad
- 7 Snelspanner
- 8 Werkklamp
- 9 Borghendel zool
- 10 Afdekplaatje koolborstels
- 11 Ontgrendelingsknop
- 12 Zaagblad voor hout
- 13 Bimetaal-zaagblad

### Inhoud van het pakket

- 1 sabelzaag PFS 710 D3
- 1 zaagblad voor hout HCS 152 mm
- 1 zaagblad bimetaal 152 mm
- 1 gebruiksaanwijzing

### Technische gegevens

Nominale spanning:	230 V ~, 50 Hz (wisselstroom)
Nominaal vermogen:	710 W
Nominaal toerental (onbelast):	$n_0$ 0 - 2800 min <sup>-1</sup>
Slaglengte:	20 mm
Max. zaagdiepte:	Hout 160 mm Aluminium 18 mm Metaal 8 mm
Zaagbladasgat:	1/2" (12,7 mm)
Beschermingsklasse:	II/□ (dubbel geïsoleerd)

### Geluidsemissiewaarde:

Gemeten waarde voor geluid vastgesteld conform EN 60745. Het A-gewogen geluidsniveau van het elektrische gereedschap bedraagt gemiddeld:

Geluidsdrukniveau:	$L_{PA} = 88$ dB (A)
Onzekerheid:	$K = 3$ dB
Geluidsvermogensniveau:	$L_{WA} = 99$ dB (A)
Onzekerheid:	$K = 3$ dB

### Draag gehoorbescherming!

Trillingswaarden (vectorsom van drie richtingen) bepaald conform EN 60745:

### Totale trillingswaarde:

Zagen van spaanplaat:  $a_{h,B} = 9,8$  m/s<sup>2</sup>

Onzekerheid:  $K = 1,5$  m/s<sup>2</sup>

Zagen van houten balken:  $a_{h,WB} = 12,1$  m/s<sup>2</sup>

Onzekerheid:  $K = 1,5$  m/s<sup>2</sup>

### OPMERKING

- Het in deze gebruiksaanwijzing vermelde trillingsniveau is gemeten conform een genormeerde meetprocedure en kan worden gebruikt voor apparaatvergelijking. De vermelde trillingsemissiewaarde kan ook worden gebruikt voor een voorlopige beoordeling van de blootstelling.

**⚠ WAARSCHUWING!**

- ▶ Het trillingsniveau verandert afhankelijk van het gebruik van het elektrische gereedschap en kan in bepaalde gevallen hoger zijn dan de in deze gebruiksaanwijzing aangegeven waarde. De trillingsbelasting kan worden onderschat wanneer het elektrische gereedschap regelmatig op een dergelijke manier wordt gebruikt. Probeer de belasting door trillingen zo klein mogelijk te houden. U kunt bijvoorbeeld handschoenen dragen tijdens het gebruik van het gereedschap en slechts beperkte tijd met het gereedschap werken om de trillingsbelasting te reduceren. Daarbij dient u rekening te houden met alle aspecten van de bedrijfscyclus (bijvoorbeeld perioden waarin het gereedschap is uitgeschakeld en perioden waarin het gereedschap weliswaar is ingeschakeld maar niet wordt belast).



**Algemene veiligheidsvoorschriften voor elektrische gereedschappen**

**⚠ WAARSCHUWING!**

- ▶ Lees alle veiligheidsvoorschriften en aanwijzingen. Het niet-naleven van de veiligheidsvoorschriften en aanwijzingen kan elektrische schokken, brand en/of ernstig letsel veroorzaken.

**Bewaar alle veiligheidsvoorschriften en -aanwijzingen voor toekomstig gebruik.**

De in de veiligheidsinstructies gebruikte term “elektrisch gereedschap” heeft betrekking op elektrische gereedschappen die op netvoeding werken (met snoer) en op elektrische gereedschappen die op accu's werken (zonder snoer).

**1. Veiligheid op de werkplek**

- a) **Houd uw werkomgeving schoon en goed verlicht.** Wanorde en een niet verlichte werkomgeving kunnen leiden tot ongelukken.

- b) **Werk met het elektrische gereedschap niet in explosiegevaarlijke omgevingen waarin zich brandbare vloeistoffen, gassen of stof bevinden.** Elektrisch gereedschap geeft vonken af die stof of dampen kunnen doen ontvlammen.
- c) **Houd kinderen en andere personen uit de buurt tijdens het gebruik van het elektrische gereedschap.** Als u afgeleid raakt, zou u de controle over het apparaat kunnen verliezen.

**2. Elektrische veiligheid**

- a) **De stekker van het elektrische gereedschap moet in het stopcontact passen. De stekker mag op geen enkele wijze worden veranderd.**  
Gebruik geen verloopstekker in combinatie met geaarde elektrische gereedschappen. Onveranderde stekkers en passende stopcontacten verminderen het risico op elektrische schokken.
- b) **Voorkom lichamelijk contact met geaarde oppervlakken, zoals buizen, verwarmingen, fornuizen en koelkasten.** Er bestaat een verhoogd risico op elektrische schokken als uw lichaam geaard is.
- c) **Houd elektrisch gereedschap uit de buurt van regen of vocht.** Als er water in een elektrisch apparaat binnendringt, bestaat er een verhoogde kans op een elektrische schok.
- d) **Gebruik het snoer niet voor een ander doel, bijvoorbeeld om het elektrische gereedschap te dragen, op te hangen of om de stekker uit het stopcontact te trekken.** Houd het snoer uit de buurt van hitte, olie, scherpe randen of bewegende onderdelen. Beschadigde of verwarde snoeren verhogen de kans op een elektrische schok.
- e) **Gebruik bij het werken met elektrisch gereedschap buitenshuis alleen verlengsnoeren die geschikt zijn voor gebruik buitenshuis.** Het gebruik van een verlengsnoer dat geschikt is voor gebruik buitenshuis, vermindert het risico op een elektrische schok.

- f) Gebruik een aardlekschakelaar als het gebruik van het elektrische gereedschap in een vochtige omgeving onvermijdelijk is. Het gebruik van een aardlekschakelaar vermindert het risico op een elektrische schok.

### 3. Veiligheid van personen

- a) Wees altijd alert, let op wat u doet en gebruik uw gezond verstand bij het gebruik van elektrisch gereedschap. Gebruik geen elektrisch gereedschap als u moe bent of onder invloed bent van drugs, alcohol of medicijnen. Een moment van onoplettendheid kan bij het gebruik van het elektrische gereedschap al tot ernstig letsel leiden.
- b) Draag persoonlijke beschermingsmiddelen en altijd een veiligheidsbril. Het dragen van persoonlijke beschermingsmiddelen zoals een stofmasker, anti-slip-veiligheidsschoenen, veiligheidshelm of gehoorbescherming, al naar gelang het type en het gebruik van het elektrische gereedschap, vermindert het risico op letsel.
- c) Voorkom onbedoelde inschakeling. Zorg ervoor dat het elektrische gereedschap is uitgeschakeld voordat u het aansluit op de netvoeding en/of de accu, het optilt of draagt. Als u bij het dragen van het elektrische gereedschap uw vinger op de aan-/uitknop houdt of het apparaat al ingeschakeld op de netvoeding aansluit, kan dit tot ongelukken leiden.
- d) Verwijder het afstelgereedschap of de sleutel voordat u het elektrische gereedschap aanzet. Gereedschap of een sleutel die zich in een draaiend onderdeel van het apparaat bevindt, kan letsel tot gevolg hebben.
- e) Voorkom een abnormale lichaamshouding. Zorg dat u stevig staat en bewaar altijd uw evenwicht. Daardoor kunt u het elektrische gereedschap in onverwachte situaties beter controleren.
- f) Draag geschikte kleding. Draag geen wijde kleding of sieraden. Houd haar, kleding en handschoenen ver van bewegende onderdelen. Loszittende kleding, sieraden of haren kunnen door bewegende onderdelen gegrepen worden.
- g) Als stofafzuigings- en opvangvoorzieningen kunnen worden bevestigd, zorg er dan voor dat deze zijn aangesloten en correct worden gebruikt. Het gebruik van een stofafzuiging kan risico's door stof beperken.

### 4. Gebruik en behandeling van het elektrische gereedschap

- a) Voorkom overbelasting van het apparaat. Gebruik voor uw werkzaamheden het daarvoor bedoelde elektrisch gereedschap. Met een passend elektrisch gereedschap werkt u beter en veiliger in het aangegeven vermogensbereik.
- b) Gebruik geen elektrisch gereedschap waarvan de aan-/uitknop defect is. Elektrisch gereedschap dat niet meer aan- of uitgezet kan worden, is gevaarlijk en moet gerepareerd worden.
- c) Haal de stekker uit het stopcontact of verwijder de accu voordat u instellingen aan het apparaat verricht, accessoires verwisselt of het apparaat weglegt. Deze voorzorgsmaatregel voorkomt dat het elektrische gereedschap onbedoeld kan worden gestart.
- d) Berg elektrisch gereedschap buiten het bereik van kinderen op als het niet in gebruik is. Zorg ervoor dat het apparaat niet wordt gebruikt door personen die hiermee niet vertrouwd zijn of die deze instructies niet hebben gelezen. Elektrisch gereedschap is gevaarlijk als het door onervaren personen worden gebruikt.
- e) Onderhoud elektrisch gereedschap zorgvuldig. Controleer of bewegende onderdelen naar behoren werken en niet klemmen, en of er geen onderdelen gebroken of zodanig beschadigd zijn dat daardoor de werking van het elektrische gereedschap nadelig wordt beïnvloed. Laat beschadigde onderdelen vóór de ingebruikname van het apparaat repareren. Veel ongelukken zijn het gevolg van slecht onderhoud van elektrisch gereedschap.
- f) Houd snijgereedschappen scherp en schoon. Met zorg onderhouden snijgereedschappen met scherpe snijkanten lopen minder vaak vast en zijn gemakkelijker te sturen.

- g) Gebruik elektrisch gereedschap, accessoires, hulpstukken en dergelijke in overeenstemming met deze instructies. Houd daarbij rekening met de werkomstandigheden en de te verrichten werkzaamheden. Het gebruik van elektrisch gereedschap voor andere doeleinden dan de beoogde toepassingen kan tot gevaarlijke situaties leiden.

## 5. Service

- a) Laat uw elektrische gereedschap alleen door gekwalificeerde vakmensen en uitsluitend met originele vervangingsonderdelen repareren. Op die manier blijft de veiligheid van het elektrische gereedschap gewaarborgd.

### Apparaatspecifieke veiligheidsvoorschriften voor reciprozagen

Voorkom letsel- en brandgevaar en gezondheidsrisico's:

- Pak het elektrische gereedschap alleen vast aan de geïsoleerde greepvlakken wanneer u werkzaamheden uitvoert waarbij het gereedschap met verborgen elektriciteitsleidingen of het eigen snoer in aanraking kan komen. Bij contact met een leiding waar spanning op staat, kunnen ook metalen onderdelen van het apparaat onder spanning komen te staan en een elektrische schok tot gevolg hebben.
- Draag een stofmasker!

### Originele accessoires/hulpapparatuur

- Gebruik alleen accessoires en hulpstukken die vermeld staan in de gebruiksaanwijzing resp. waarvan gebruik compatibel is met het apparaat. Het gebruik van andere hulpstukken of accessoires dan aanbevolen in de gebruiksaanwijzing, kan letselgevaar inhouden.

### Informatie over zaagbladen

U kunt elk zaagblad gebruiken, mits het een passend heft - een universele schacht van 1/2" (12,7 mm) - heeft. Er zijn voor elk gebruiksdoel van uw reciprozaag geoptimaliseerde zaagbladen in verschillende lengtes in de handel verkrijgbaar.

### OPMERKING

- TPI = teeth per inch = aantal tanden per 2,54 cm

#### Houtzaagblad 12:

Afmetingen: 152 x 1,25 mm, 6 TPI

Meest geschikt voor: zagen van constructiehout, spaanplaat, houtplaten en multiplex, ook voor invalwerk.

#### Bimetaal-zaagblad 13:

Afmetingen: 152 mm, 18 TPI

Meest geschikt voor: zagen van metaalplaten, profielen en buizen - flexibel en breukvast.

## Vóór de ingebruikname

### Zaagblad monteren / verwisselen

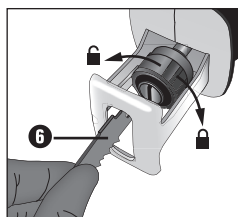
#### ⚠ WAARSCHUWING!

- Haal voorafgaand aan alle werkzaamheden aan het apparaat de stekker uit het stopcontact. Anders bestaat er gevaar voor verwondingen.

- ◆ Draai de snelspanner 7 tot aan de aanslag en houd hem in deze positie.
- ◆ Druk het benodigde zaagblad 6 tot aan de aanslag in de snelspanner 7.

#### ⚠ LET OP!

- De tanden van het zaagblad 6 moeten daarbij omlaag wijzen!



- ◆ Laat de snelspanner 7 los; hij moet nu teruggaan naar zijn uitgangspositie. Het zaagblad 6 is nu vergrendeld.

## Handgreep van het apparaat draaien

### **⚠ LETSELGEVAAR!**

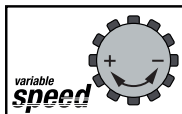
- ▶ Haal voorafgaand aan alle werkzaamheden aan het apparaat de stekker uit het stopcontact. De handgreep ④ kan 90° naar rechts of links worden gedraaid. Daardoor kan de aan-/uitknop ③ afhankelijk van de werksituatie in een betere positie worden gebracht.
- ◆ Druk op de ontgrendelingsknop ① en draai de handgreep ④ naar rechts of links.
- ◆ Laat de handgreep ④ vastklikken.

## Zool verstellen

### **⚠ LETSELGEVAAR!**

- ▶ Haal voorafgaand aan alle werkzaamheden aan het apparaat de stekker uit het stopcontact.
- ◆ Verstel de zool ⑤ afhankelijk van de zaagdiepte.
- ◆ Maak daarvoor de borghendel ⑨ los en breng de zool ⑤ in de gewenste positie.
- ◆ Vergrendel deze positie door de borghendel ⑨ vast te draaien.

## Slagfrequentie instellen



Met het stelwielje ① kunt u de gewenste slagfrequentie instellen (- = lagere slagfrequentie, + = hogere slagfrequentie).

De slagfrequentie kan ook worden gewijzigd terwijl het apparaat in werking is.

## Ingebruikname

### In- en uitschakelen

U kunt bij het in werking stellen kiezen tussen moment- en continubedrijf.

#### Momentbedrijf inschakelen:

- ◆ Druk op de aan-/uitknop ③. Het werklampje ⑧ brandt bij half of volledig ingedrukte aan-/uitknop ③, zodat bij ongunstige lichtomstandigheden het werkvlak kan worden verlicht.

#### Momentbedrijf uitschakelen:

- ◆ Laat de aan-/uitknop ③ los.

#### Continubedrijf inschakelen:

- ◆ Druk op de aan-/uitknop ③ en zet hem in ingedrukte toestand vast met de vastzetknop ②.

#### Continubedrijf uitschakelen:

- ◆ Druk op de aan-/uitknop ③ en laat deze weer los.

## Reciprozaag veilig hanteren

Voor het aanpassen van de zaag aan het werkstuk en voor het veilig plaatsen van de zaag kan de zool ⑤ kantelen. De zool moet altijd tegen het werkstuk aan liggen wanneer het apparaat in werking is.

## Werkaanwijzingen voor het zagen

- ◆ Controleer het te bewerken materiaal op vreemde voorwerpen zoals spijkers, schroeven enz. en verwijder ze.
- ◆ Zorg ervoor dat de ventilatiesleuven niet worden afgedekt.
- ◆ Schakel het apparaat eerst in en plaats het pas dan op het te bewerken materiaal.
- ◆ Schakel het apparaat onmiddellijk uit als het zaagblad zich vastklemt.  
Maak de zaagsnede breder met een geschikt gereedschap en trek de reciprozaag eruit.
- Pas het zaagblad en de slagfrequentie aan het te bewerken materiaal aan.
- Er zijn voor elk gebruiksdoel van uw reciprozaag geoptimaliseerde zaagbladen in verschillende lengtes in de handel verkrijgbaar.
- Zaag het materiaal met een gelijkmatige verplaatsingssnelheid.

### Zagen zonder uitsteeksels:

Met flexibele zaagbladen van de vereiste lengte kunt u werkstukken die uitsteken, zoals buizen, direct op de wand afzagen.

Ga als volgt te werk:

1. Leg het zaagblad direct tegen de wand.
2. Buig het zaagblad door zijwaartse druk op de reciprozaag zodanig, dat de zool ⑤ tegen de wand ligt.
3. Schakel het apparaat in zoals beschreven en zaag het werkstuk met constante druk af.

## Invalwerk:

### **VOORZICHTIG! GEVAAR VOOR TERUGSLAG!**

- Invalwerk mag alleen worden uitgevoerd in zachte materialen (o.a. hout).

Ga als volgt te werk:

1. Plaats de reciprozaag met de achterkant van de zool ⑤ op het werkstuk. Schakel het apparaat in.
2. Kantel de reciprozaag naar voren en laat het zaagblad in het werkstuk "vallen".
3. Zet de reciprozaag verticaal en zaag verder langs de zaaglijn.

## Onderhoud en reiniging



### **WAARSCHUWING! LETSELGEVAAR!**

**Schakel het apparaat voorafgaand aan alle werkzaamheden aan het apparaat uit.**

- Haal voor alle schoonmaakwerkzaamheden de stekker uit het stopcontact.
- Vervang het zaagblad zodra de tanden bot zijn geworden en correct zagen niet meer mogelijk is.
- Houd het apparaat en de ventilatiesleuven altijd schoon. Bij verstopte ventilatiesleuven bestaat er gevaar voor oververhitting en/of beschadiging van het apparaat.
- Reinig het apparaat na het uitvoeren van de werkzaamheden.
- Er mogen geen vloeistoffen binnendringen in het apparaat. Gebruik een doek om de behuizing schoon te maken. Gebruik nooit benzine, oplosmiddelen of schoonmaakmiddelen die kunststof aantasten.
- Reinig het zaagbladasgat eventueel met een kwastje of door het met perslucht schoon te blazen.

## Garantie van Kompernaß Handels GmbH

Geachte klant,

U hebt op dit apparaat 3 jaar garantie vanaf de aankoopdatum. In geval van gebreken in dit product hebt u wettelijke rechten tegenover de verkoper van het product. Deze wettelijke rechten worden door onze hierna beschreven garantie niet beperkt.

### Garantievoorwaarden

De garantieperiode geldt vanaf de datum van aankoop. Bewaar de originele kassabon. U hebt de bon nodig als bewijs van aankoop.

Als er binnen drie jaar vanaf de aankoopdatum van dit product een materiaal- of fabricagefout optreedt, wordt het product door ons – naar onze keuze – voor u kosteloos gerepareerd of vervangen. Voorwaarde voor deze garantie is dat binnen de termijn van drie jaar het defecte apparaat en het aankoopbewijs (kassabon) worden overlegd en dat kort wordt omschreven waaruit het gebrek bestaat en wanneer het is opgetreden.

Wanneer het defect door onze garantie wordt gedekt, krijgt u het gerepareerde product of een nieuw product retour. Met de reparatie of vervanging van het product begint er geen nieuwe garantieperiode.

### Garantieperiode en wettelijke aanspraken bij gebreken

De garantieperiode wordt door deze waarborg niet verlengd. Dat geldt ook voor vervangen en gerepareerde onderdelen. Eventueel al bij aankoop aanwezige schade en gebreken moeten meteen na het uitpakken worden gemeld. Voor reparaties na afloop van de garantieperiode worden kosten in rekening gebracht.

### Garantieomvang

Het apparaat is op basis van strenge kwaliteitsnormen met de grootst mogelijke zorg vervaardigd en voorafgaand aan de levering nauwkeurig gecontroleerd.

De garantie geldt voor materiaal- of fabricagefouten. Deze garantie geldt niet voor productonderdelen die blootstaan aan normale slijtage en derhalve als aan slijtage onderhevige onderdelen kunnen

worden aangemerkt, of voor beschadigingen aan breekbare onderdelen, bijv. schakelaars, accu's, bakvormen of onderdelen die van glas zijn gemaakt.

Deze garantie vervalt wanneer het product is beschadigd, ondeskundig is gebruikt of is gerepareerd. Voor deskundig gebruik van het product moeten alle in de gebruiksaanwijzing beschreven aanwijzingen precies worden opgevolgd. Gebruiksdoeleinden en handelingen die in de gebruiksaanwijzing worden afgeraden of waarvoor wordt gewaarschuwd, moeten beslist worden vermeden.

Het product is uitsluitend bestemd voor privégebruik en niet voor bedrijfsmatige doeleinden. Bij verkeerd gebruik en ondeskundige behandeling, bij gebruik van geweld en bij reparaties die niet door ons erkend servicefiliaal zijn uitgevoerd, vervalt de garantie.

### Afhandeling bij een garantiekwestie

Voor een snelle afhandeling van uw aanvraag neemt u de volgende aanwijzingen in acht:

- Houd voor alle aanvragen de kassabon en het artikelnummer (bijv. IAN 12345) als aankoopbewijs bij de hand.
- Het artikelnummer vindt u op het typeplaatje, in het product gegraveerd, op de titelpagina van de gebruiksaanwijzing (linksonder) of als sticker op de achter- of onderkant van het product.
- Als er fouten in de werking of andere gebreken optreden, neemt u eerst contact op met de hierna genoemde serviceafdeling, **telefonisch** of **via e-mail**.
- Een als defect geregistreerd product kunt u dan zonder portokosten naar het aan u doorgegeven serviceadres sturen. Voeg het aankoopbewijs (kassabon) bij en vermeld waaruit het gebrek bestaat en wanneer het is opgetreden.

### OPMERKING

- Bij gereedschap van Parkside en Florabest: retourneer a.u.b. uitsluitend het defecte artikel zonder accessoires (bijv. accu, opbergkoffer, montagegereedschap, enz.).



Op [www.lidl-service.com](http://www.lidl-service.com) kunt u deze en vele andere handboeken, productvideo's en software downloaden.

## Service

### ⚠ WAARSCHUWING!

- ▶ Laat uw apparaten door het servicepunt of een elektricien repareren, en uitsluitend met originele vervangingsonderdelen. Op die manier blijft de veiligheid van het apparaat gewaarborgd.
- ▶ Wanneer het snoer van dit apparaat beschadigd raakt, moet het worden vervangen door een speciaal snoer dat via de fabrikant of de klantendienst van de fabrikant verkrijgbaar is.

### OPMERKING

- ▶ Niet-vermelde reserveonderdelen (zoals koolborstels, schakelaars) kunt u bestellen via onze callcenters.

#### **NL** Service Nederland

Tel.: 0900 0400223 (0,10 EUR/Min.)  
E-Mail: kompernass@lidl.nl

#### **BE** Service België

Tel.: 070 270 171 (0,15 EUR/Min.)  
E-Mail: kompernass@lidl.be

IAN 310922

## Importeur

Let op: het volgende adres is geen serviceadres. Neem eerst contact op met het opgegeven serviceadres.

KOMPERNASS HANDELS GMBH  
BURGSTRASSE 21  
DE-44867 BOCHUM  
DUITSLAND  
www.kompernass.com

## Afvoeren



De verpakking bestaat uit milieuvriendelijke materialen, die u via de plaatselijke recyclepunten kunt afvoeren.



**Deponeer elektrisch gereedschap niet bij het huisvuil!**

Conform de Europese Richtlijn 2012/19/EU betreffende afgedankte elektrische en elektronische apparaten en de implementatie hiervan in nationaal recht moeten afgedankte elektrische apparaten gescheiden worden ingezameld en op een milieuvriendelijke wijze worden gerecycled. Lever het apparaat in bij de hiervoor bestemde inzamelpunten.

Informatie over mogelijkheden voor het afvoeren van het afgedankte apparaat krijgt u bij uw gemeentereinigingsdienst.



Voer de verpakking af conform de milieuvorschriften.

Let op de aanduiding op de verschillende verpakkingsmaterialen en voer ze zo nodig gescheiden af. De verpakkingsmaterialen zijn voorzien van afkortingen (a) en cijfers (b) met de volgende betekenis:

1-7: kunststoffen,  
20-22: papier en karton,  
80-98: composietmaterialen



Mogelijkheden voor het afvoeren van het afgedankte product vindt u bij uw gemeente.



## Vertaling van de oorspronkelijke conformiteitsverklaring

Wij, KOMPERNASS HANDELS GMBH, documentverantwoordelijke persoon: de heer Semi Uguzlu, BURGSTR. 21, DE - 44867 BOCHUM, DUITSLAND, verklaren hierbij dat dit product voldoet aan de volgende normen, normatieve documenten en EU-richtlijnen:

**Machinerichtlijn  
(2006/42/EC)**

**Elektromagnetische compatibiliteit  
(2014/30/EU)**

**RoHS-richtlijn  
(2011/65/EU)\***

\*De volledige verantwoordelijkheid voor het afgeven van deze conformiteitsverklaring ligt bij de fabrikant. Het hierboven beschreven object van de verklaring voldoet aan de voorschriften van de Richtlijn 2011/65/EU van het Europees Parlement en de Raad van 8 juni 2011 aangaande de beperking van het gebruik van bepaalde gevaarlijke stoffen in elektrische en elektronische apparaten.

### Toegepaste geharmoniseerde normen:

EN 60745-1:2009/A11:2010

EN 60745-2-11:2010

EN 55014-1:2017

EN 55014-2:2015

EN 61000-3-2:2014

EN 61000-3-3:2013

EN 50581:2012

**Typeaanduiding van het apparaat:** Sabelzaag PFS 710 D3

**Productiejaar:** 10-2018

**Serienummer:** IAN 310922

Bochum, 28-09-2018



Semi Uguzlu

- Kwaliteitsmanager -

Technische wijzigingen vanwege verdere ontwikkeling voorbehouden.

# Inhaltsverzeichnis

<b>Einleitung</b> .....	<b>32</b>
Bestimmungsgemäßer Gebrauch .....	32
Ausstattung .....	32
Lieferumfang .....	32
Technische Daten .....	32
<b>Allgemeine Sicherheitshinweise für Elektrowerkzeuge</b> .....	<b>33</b>
1. Arbeitsplatz-Sicherheit .....	33
2. Elektrische Sicherheit .....	33
3. Sicherheit von Personen .....	34
4. Verwendung und Behandlung des Elektrowerkzeugs .....	34
5. Service .....	35
Gerätespezifische Sicherheitshinweise für Säbelsägen .....	35
Originalzubehör / -zusatzgeräte .....	35
Informationen zu Sägeblättern .....	35
<b>Vor der Inbetriebnahme</b> .....	<b>35</b>
Sägeblatt montieren / wechseln .....	35
Gerätegriff drehen .....	35
Fußplatte verstellen .....	36
Hubzahlvorwahl .....	36
<b>Inbetriebnahme</b> .....	<b>36</b>
Ein- und ausschalten .....	36
Säbelsäge sicher führen .....	36
Arbeitshinweise zum Sägen .....	36
<b>Wartung und Reinigung</b> .....	<b>37</b>
<b>Garantie der Kompernaß Handels GmbH</b> .....	<b>37</b>
<b>Service</b> .....	<b>39</b>
<b>Importeur</b> .....	<b>39</b>
<b>Entsorgung</b> .....	<b>39</b>
<b>Original-Konformitätserklärung</b> .....	<b>40</b>

## SÄBELSÄGE PFS 710 D3

### Einleitung

Wir beglückwünschen Sie zum Kauf Ihres neuen Gerätes. Sie haben sich damit für ein hochwertiges Produkt entschieden. Die Bedienungsanleitung ist Teil dieses Produkts. Sie enthält wichtige Hinweise für Sicherheit, Gebrauch und Entsorgung. Machen Sie sich vor der Benutzung des Produkts mit allen Bedien- und Sicherheitshinweisen vertraut. Benutzen Sie das Produkt nur wie beschrieben und für die angegebenen Einsatzbereiche. Händigen Sie alle Unterlagen bei Weitergabe des Produkts an Dritte mit aus.

### Bestimmungsgemäßer Gebrauch

Das Gerät ist mit festem Anschlag zum Sägen, Ablängen und Anpassen von Holz, Kunststoff und Baustoffen bestimmt. Die Säbelsäge eignet sich für grobe Sägearbeiten, gerade und kurvige Schnitte und trennt Flächen bündig ab. Beachten Sie die Informationen zu Sägeblättern und Arbeitshinweise zum Sägen. Jede andere Verwendung oder Veränderung der Maschine gilt als nicht bestimmungsgemäß und birgt erhebliche Unfallgefahren. Für aus bestimmungswidriger Verwendung entstandene Schäden übernimmt der Hersteller keine Haftung. Das Gerät ist nicht für den gewerblichen Einsatz bestimmt.

### Ausstattung

- 1 Stellrad Hubzahlvorwahl
- 2 Feststellschalter
- 3 EIN- / AUS-Schalter
- 4 Handgriff
- 5 Fußplatte
- 6 Sägeblatt
- 7 Schnellspannfutter
- 8 Arbeitsleuchte
- 9 Feststellhebel Fußplatte
- 10 Abdeckung Kohlebürsten
- 11 Entriegelungstaste
- 12 Sägeblatt für Holz
- 13 Bi-Metall Sägeblatt

### Lieferumfang

- 1 Säbelsäge PFS 710 D3
- 1 Sägeblatt Holz HCS 152 mm
- 1 Sägeblatt Bi-Metall 152 mm
- 1 Betriebsanleitung

### Technische Daten

- Bemessungsspannung: 230 V ~, 50 Hz  
(Wechselstrom)
- Bemessungsaufnahme: 710 W
- Bemessungs-  
Leerlaufdrehzahl:  $n_0$  0 - 2800 min<sup>-1</sup>
- Hublänge: 20 mm
- Max. Schnittleistung: Holz 160 mm  
Aluminium 18 mm  
Metall 8 mm
- Sägeblattaufnahme: 1/2" (12,7 mm)
- Schutzklasse: II/□ (Doppelsolierung)

### Geräuschemissionswert:

Messwert für Geräusch ermittelt entsprechend EN 60745. Der A-bewertete Geräuschpegel des Elektrowerkzeugs beträgt typischerweise:

- Schalldruckpegel:  $L_{PA} = 88$  dB (A)
- Unsicherheit:  $K = 3$  dB
- Schallleistungspegel:  $L_{WA} = 99$  dB (A)
- Unsicherheit:  $K = 3$  dB

### Gehörschutz tragen!

Schwingungswerte (Vektorsumme dreier Richtungen) ermittelt entsprechend EN 60745:

### Schwingungsgesamtwert:

- Sägen von Spanplatte:  $a_{h,B} = 9,8$  m/s<sup>2</sup>
- Unsicherheit:  $K = 1,5$  m/s<sup>2</sup>
- Sägen von Holzbalken:  $a_{h,WB} = 12,1$  m/s<sup>2</sup>
- Unsicherheit:  $K = 1,5$  m/s<sup>2</sup>

### HINWEIS

- Der in diesen Anweisungen angegebene Schwingungspegel ist entsprechend einem genormten Messverfahren gemessen worden und kann für den Gerätevergleich verwendet werden. Der angegebene Schwingungsemissionswert kann auch zu einer einleitenden Einschätzung der Aussetzung verwendet werden.

**⚠️ WARNUNG!**

- ▶ Der Schwingungspegel wird sich entsprechend dem Einsatz des Elektrowerkzeugs verändern und kann in manchen Fällen über dem in diesen Anweisungen angegebenen Wert liegen. Die Schwingungsbelastung könnte unterschätzt werden, wenn das Elektrowerkzeug regelmäßig in solcher Weise verwendet wird. Versuchen Sie, die Belastung durch Vibrationen so gering wie möglich zu halten. Beispielhafte Maßnahmen zur Verringerung der Vibrationsbelastung sind das Tragen von Handschuhen beim Gebrauch des Werkzeugs und die Begrenzung der Arbeitszeit. Dabei sind alle Anteile des Betriebszyklus zu berücksichtigen (beispielweise Zeiten, in denen das Elektrowerkzeug abgeschaltet ist, und solche, in denen es zwar eingeschaltet ist, aber ohne Belastung läuft).



**Allgemeine Sicherheitshinweise für Elektrowerkzeuge**

**⚠️ WARNUNG!**

- ▶ Lesen Sie alle Sicherheitshinweise und Anweisungen. Versäumnisse bei der Einhaltung der Sicherheitshinweise und Anweisungen können elektrischen Schlag, Brand und/oder schwere Verletzungen verursachen.

**Bewahren Sie alle Sicherheitshinweise und Anweisungen für die Zukunft auf.**

Der in den Sicherheitshinweisen verwendete Begriff „Elektrowerkzeug“ bezieht sich auf netzbetriebene Elektrowerkzeuge (mit Netzkabel) und auf akkubetriebene Elektrowerkzeuge (ohne Netzkabel).

**1. Arbeitsplatz-Sicherheit**

- a) Halten Sie Ihren Arbeitsbereich sauber und gut beleuchtet. Unordnung und unbeleuchtete Arbeitsbereiche können zu Unfällen führen.
- b) Arbeiten Sie mit dem Elektrowerkzeug nicht in explosionsgefährdeter Umgebung, in der sich brennbare Flüssigkeiten, Gase oder Stäube befinden. Elektrowerkzeuge erzeugen Funken, die den Staub oder die Dämpfe entzünden können.

- c) Halten Sie Kinder und andere Personen während der Benutzung des Elektrowerkzeugs fern. Bei Ablenkung können Sie die Kontrolle über das Gerät verlieren.

**2. Elektrische Sicherheit**

- a) Der Anschlussstecker des Elektrowerkzeugs muss in die Steckdose passen. Der Stecker darf in keiner Weise verändert werden. Verwenden Sie keine Adapterstecker gemeinsam mit schutzgeerdeten Elektrowerkzeugen. Unveränderte Stecker und passende Steckdosen verringern das Risiko eines elektrischen Schlages.
- b) Vermeiden Sie Körperkontakt mit geerdeten Oberflächen, wie von Rohren, Heizungen, Herden und Kühlschränken. Es besteht ein erhöhtes Risiko durch elektrischen Schlag, wenn Ihr Körper geerdet ist.
- c) Halten Sie Elektrowerkzeuge von Regen oder Nässe fern. Das Eindringen von Wasser in ein Elektrogerät erhöht das Risiko eines elektrischen Schlages.
- d) Zweckentfremden Sie das Kabel nicht, um das Elektrowerkzeug zu tragen, aufzuhängen oder um den Stecker aus der Steckdose zu ziehen. Halten Sie das Kabel fern von Hitze, Öl, scharfen Kanten oder sich bewegenden Geräteteilen. Beschädigte oder verwickelte Kabel erhöhen das Risiko eines elektrischen Schlages.
- e) Wenn Sie mit einem Elektrowerkzeug im Freien arbeiten, verwenden Sie nur Verlängerungskabel, die auch für den Außenbereich geeignet sind. Die Anwendung eines für den Außenbereich geeigneten Verlängerungskabels verringert das Risiko eines elektrischen Schlages.
- f) Wenn der Betrieb des Elektrowerkzeuges in feuchter Umgebung nicht vermeidbar ist, verwenden Sie einen Fehlerstromschutzschalter. Der Einsatz eines Fehlerstromschutzschalters vermindert das Risiko eines elektrischen Schlages.

### 3. Sicherheit von Personen

- a) Seien Sie stets aufmerksam, achten Sie darauf, was Sie tun und gehen Sie mit Vernunft an die Arbeit mit einem Elektrowerkzeug. Benutzen Sie kein Elektrowerkzeug, wenn Sie müde sind oder unter dem Einfluss von Drogen, Alkohol oder Medikamenten stehen. Ein Moment der Unachtsamkeit beim Gebrauch des Elektrowerkzeuges kann zu ernsthaften Verletzungen führen.
- b) Tragen Sie persönliche Schutzausrüstung und immer eine Schutzbrille. Das Tragen persönlicher Schutzausrüstung wie Staubmaske, rutschfeste Sicherheitsschuhe, Schutzhelm oder Gehörschutz, je nach Art und Einsatz des Elektrowerkzeuges, verringert das Risiko von Verletzungen.
- c) Vermeiden Sie eine unbeabsichtigte Inbetriebnahme. Vergewissern Sie sich, dass das Elektrowerkzeug ausgeschaltet ist, bevor Sie es an die Stromversorgung und / oder den Akku anschließen, es aufnehmen oder tragen. Wenn Sie beim Tragen des Elektrowerkzeuges den Finger am Schalter haben oder das Gerät bereits eingeschaltet an die Stromversorgung anschließen, kann dies zu Unfällen führen.
- d) Entfernen Sie Einstellwerkzeuge oder Schraubenschlüssel, bevor Sie das Elektrowerkzeug einschalten. Ein Werkzeug oder Schlüssel, der sich in einem drehenden Geräteteil befindet, kann zu Verletzungen führen.
- e) Vermeiden Sie eine abnormale Körperhaltung. Sorgen Sie für einen sicheren Stand und halten Sie jederzeit das Gleichgewicht. Dadurch können Sie das Elektrowerkzeug in unerwarteten Situationen besser kontrollieren.
- f) Tragen Sie geeignete Kleidung. Tragen Sie keine weite Kleidung oder Schmuck. Halten Sie Haare, Kleidung und Handschuhe fern von sich bewegenden Teilen. Lockere Kleidung, Schmuck oder lange Haare können von sich bewegenden Teilen erfasst werden.
- g) Wenn Staubabsaug- und -auffangeinrichtungen montiert werden können, vergewissern Sie sich, dass diese angeschlossen sind und richtig verwendet werden. Die Verwendung einer Staubabsaugung kann Gefährdungen durch Staub verringern.

### 4. Verwendung und Behandlung des Elektrowerkzeugs

- a) Überlasten Sie das Gerät nicht. Verwenden Sie für Ihre Arbeit das dafür bestimmte Elektrowerkzeug. Mit dem passenden Elektrowerkzeug arbeiten Sie besser und sicherer im angegebenen Leistungsbereich.
- b) Benutzen Sie kein Elektrowerkzeug, dessen Schalter defekt ist. Ein Elektrowerkzeug, das sich nicht mehr ein- oder ausschalten lässt, ist gefährlich und muss repariert werden.
- c) Ziehen Sie den Stecker aus der Steckdose und / oder entfernen Sie den Akku, bevor Sie Geräteeinstellungen vornehmen, Zubehörteile wechseln oder das Gerät weglegen. Diese Vorsichtsmaßnahme verhindert den unbeabsichtigten Start des Elektrowerkzeuges.
- d) Bewahren Sie unbenutzte Elektrowerkzeuge außerhalb der Reichweite von Kindern auf. Lassen Sie Personen das Gerät nicht benutzen, die mit diesem nicht vertraut sind oder diese Anweisungen nicht gelesen haben. Elektrowerkzeuge sind gefährlich, wenn sie von unerfahrenen Personen benutzt werden.
- e) Pflegen Sie Elektrowerkzeuge mit Sorgfalt. Kontrollieren Sie, ob bewegliche Teile einwandfrei funktionieren und nicht klemmen, ob Teile gebrochen oder so beschädigt sind, dass die Funktion des Elektrowerkzeuges beeinträchtigt ist. Lassen Sie beschädigte Teile vor dem Einsatz des Gerätes reparieren. Viele Unfälle haben ihre Ursache in schlecht gewarteten Elektrowerkzeugen.
- f) Halten Sie Schneidwerkzeuge scharf und sauber. Sorgfältig gepflegte Schneidwerkzeuge mit scharfen Schneidkanten verklemmen sich weniger und sind leichter zu führen.
- g) Verwenden Sie Elektrowerkzeug, Zubehör, Einsatzwerkzeuge usw. entsprechend diesen Anweisungen. Berücksichtigen Sie dabei die Arbeitsbedingungen und die auszuführende Tätigkeit. Der Gebrauch von Elektrowerkzeugen für andere als die vorgesehenen Anwendungen kann zu gefährlichen Situationen führen.

## 5. Service

- a) Lassen Sie Ihr Elektrowerkzeug nur von qualifiziertem Fachpersonal und nur mit Original-Ersatzteilen reparieren. Damit wird sichergestellt, dass die Sicherheit des Elektrowerkzeugs erhalten bleibt.

### Gerätespezifische Sicherheitshinweise für Säbelsägen

Um Verletzungs- und Brandgefahr sowie Gesundheitsgefährdungen zu vermeiden:

- Halten Sie das Elektrowerkzeug an den isolierten Griffflächen, wenn Sie Arbeiten ausführen, bei denen das Elektrowerkzeug verborgene Stromleitungen oder das eigene Netzkabel treffen kann. Der Kontakt mit einer spannungsführenden Leitung kann auch metallene Geräteteile unter Spannung setzen und zu einem elektrischen Schlag führen.
- Tragen Sie eine Staubschutzmaske!

### Originalzubehör / -zusatzgeräte

- Benutzen Sie nur Zubehör und Zusatzgeräte, die in der Bedienungsanleitung angegeben sind bzw. deren Aufnahme mit dem Gerät kompatibel ist. Der Gebrauch anderer als in der Bedienungsanleitung empfohlener Einsatzwerkzeuge oder anderen Zubehörs kann eine Verletzungsgefahr für Sie bedeuten.

### Informationen zu Sägeblättern

Sie können jedes Sägeblatt verwenden, vorausgesetzt, es ist mit der passenden Aufnahme - 1/2" (12,7 mm) Universalschaft versehen. Es sind für jeden Einsatzzweck Ihrer Säbelsäge optimierte Sägeblätter in verschiedenen Längen im Handel erhältlich.

#### HINWEIS

- ▶ TPI = teeth per inch = die Anzahl der Zähne je 2,54 cm

### Holz-sägeblatt 12:

Maße: 152 x 1,25 mm, 6 TPI

Beste Eignung: zum Sägen von Konstruktionsholz, Span-, Platten- und Sperrholz, auch für Tauchschnitte.

### Bi-Metallsägeblatt 16:

Maße: 152 mm, 18 TPI

Beste Eignung: zum Sägen von Blechen, Profilen und Rohren – flexibel und bruchresistent.

## Vor der Inbetriebnahme

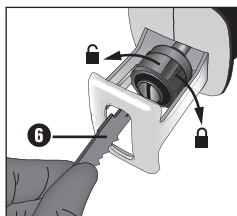
### Sägeblatt montieren / wechseln

#### ! WARNING!

- ▶ Ziehen Sie vor allen Arbeiten am Gerät den Netzstecker aus der Steckdose. Andernfalls droht Verletzungsgefahr.
- ◆ Drehen Sie das Schnellspannfutter 7 bis zum Anschlag und halten Sie es in dieser Position.
- ◆ Drücken Sie das benötigte Sägeblatt 6 bis zum Anschlag in das Schnellspannfutter 7.

#### ! ACHTUNG!

- ▶ Die Zähne des Sägeblatts 6 müssen dabei nach unten zeigen!



- ◆ Lassen Sie das Schnellspannfutter 7 los, es muss in seine Ausgangsposition zurückkehren. Das Sägeblatt 6 ist nun verriegelt.

### Gerätegriff drehen

#### ! VERLETZUNGSGEFAHR!

- ▶ Ziehen Sie vor allen Arbeiten am Gerät den Netzstecker aus der Steckdose. Der Handgriff 4 lässt sich um 90° nach rechts oder nach links drehen. Dadurch kann der EIN- / AUS-Schalter 3 je nach Arbeitsbedingung in eine günstigere Position gebracht werden.
- ◆ Drücken Sie die Entriegelungstaste 1 und drehen Sie den Handgriff 4 nach rechts oder links.
- ◆ Lassen Sie den Handgriff 4 einrasten.

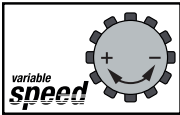
## Fußplatte verstellen

### ⚠ VERLETZUNGSGEFAHR!

► Ziehen Sie vor allen Arbeiten am Gerät den Netzstecker aus der Steckdose.

- ◆ Verstellen Sie je nach Schnitttiefe die Fußplatte ⑤.
- ◆ Lösen Sie dafür den Feststellhebel ⑨ und bringen Sie die Fußplatte ⑤ in die entsprechende Position.
- ◆ Verriegeln Sie diese Position indem Sie den Feststellhebel ⑨ festziehen.

## Hubzahlvorwahl



Mit dem Stellrad ① können Sie die gewünschte Hubzahl vorwählen (- = geringere Hubzahl, + = größere Hubzahl).

Die Hubzahl kann auch während des Betriebs verändert werden.

## Inbetriebnahme

### Ein- und ausschalten

Sie können beim Betrieb zwischen Moment- und Dauerbetrieb auswählen.

#### Momentbetrieb einschalten:

- ◆ Drücken Sie den EIN- / AUS-Schalter ③. Die Arbeitsleuchte ⑧ leuchtet bei leicht oder vollständig gedrücktem EIN-/AUS-Schalter ③ und ermöglicht so das Ausleuchten des Arbeitsbereiches bei ungünstigen Lichtverhältnissen.

#### Momentbetrieb ausschalten:

- ◆ Lassen Sie den EIN- / AUS-Schalter ③ los.

#### Dauerbetrieb einschalten:

- ◆ Drücken Sie den EIN- / AUS-Schalter ③ und stellen Sie ihn im gedrückten Zustand mit dem Feststellschalter ② fest.

#### Dauerbetrieb ausschalten:

- ◆ Drücken Sie den EIN- / AUS-Schalter ③ und lassen Sie ihn wieder los.

## Säbelsäge sicher führen

Zur Anpassung an das Werkstück und zur sicheren Auflage ist die Fußplatte ⑤ schwenkbar. Sie muss immer am Werkstück anliegen, wenn das Gerät in Betrieb ist.

## Arbeitshinweise zum Sägen

- ◆ Prüfen Sie das zu bearbeitende Material auf Fremdkörper wie Nägel, Schrauben etc. und entfernen Sie diese.
- ◆ Achten Sie darauf, dass die Lüftungsschlitze nicht verdeckt werden.
- ◆ Gerät einschalten und erst dann an das zu bearbeitende Material herantreten.
- ◆ Schalten Sie das Gerät sofort aus, wenn das Sägeblatt verklemmt. Spreizen Sie den bereits gesägten Spalt mit einem geeigneten Werkzeug und ziehen Sie die Säbelsäge heraus.
- Passen Sie Sägeblatt und Hubzahl dem zu bearbeitenden Material an.
- Es sind für jeden Einsatzzweck Ihrer Säbelsäge optimierte Sägeblätter in verschiedenen Längen im Handel erhältlich.
- Sägen Sie das Material mit gleichmäßigem Vorschub.

## Bündig sägen:

Mit flexiblen Sägeblättern, entsprechende Länge vorausgesetzt, können Sie hervorstehende Werkstücke wie z.B. Rohre unmittelbar an der Wand absägen.

Gehen Sie wie folgt vor:

1. Legen Sie das Sägeblatt direkt an der Wand an.
2. Biegen Sie es durch seitlichen Druck auf die Säbelsäge so, dass die Fußplatte ⑤ an der Wand anliegt.
3. Schalten Sie das Gerät wie beschrieben ein und sägen Sie das Werkstück mit konstantem Druck ab.

## Tauchsägen:

### **VORSICHT! RÜCKSCHLAGGEFAHR!**

- Tauchsnitte dürfen nur in weichen Werkstoffen (Holz o.ä.) durchgeführt werden.

Gehen Sie wie folgt vor:

1. Setzen Sie die Säbelsäge mit der Unterkante der Fußplatte auf das Werkstück auf. Schalten Sie das Gerät ein.
2. Kippen Sie die Säbelsäge nach vorn und tauchen mit dem Sägeblatt in das Werkstück ein.
3. Stellen Sie die Säbelsäge senkrecht und sägen Sie weiter entlang der Schnittlinie.

## Wartung und Reinigung



### **WARNUNG! VERLETZUNGSGEFAHR!** Schalten Sie vor allen Arbeiten am Gerät das Gerät aus.

- Ziehen Sie vor allen Reinigungsarbeiten den Netzstecker aus der Steckdose.
- Wechseln Sie das Sägeblatt aus, sobald dessen Zahnung stumpf ist und damit keine einwandfreie Sägearbeit mehr durchführbar ist.
- Halten Sie das Gerät und die Lüftungsschlitze stets sauber. Bei verstopften Lüftungsschlitzen droht eine Überhitzung und / oder eine Beschädigung des Gerätes.
- Reinigen Sie das Gerät nach Abschluss der Arbeit.
- Es dürfen keine Flüssigkeiten in das Innere des Gerätes gelangen. Verwenden Sie zum Reinigen des Gehäuses ein Tuch. Verwenden Sie niemals Benzin, Lösungsmittel oder Reiniger, die Kunststoff angreifen.
- Reinigen Sie die Sägeblattaufnahme ggf. mit einem Pinsel oder durch Ausblasen mit Druckluft.

## Garantie der Kompersnaß Handels GmbH

Sehr geehrte Kundin, sehr geehrter Kunde,

Sie erhalten auf dieses Gerät 3 Jahre Garantie ab Kaufdatum. Im Falle von Mängeln dieses Produkts stehen Ihnen gegen den Verkäufer des Produkts gesetzliche Rechte zu. Diese gesetzlichen Rechte werden durch unsere im Folgenden dargestellte Garantie nicht eingeschränkt.

### Garantiebedingungen

Die Garantiefrist beginnt mit dem Kaufdatum. Bitte bewahren Sie den Original-Kassenbon gut auf. Diese Unterlage wird als Nachweis für den Kauf benötigt.

Tritt innerhalb von drei Jahren ab dem Kaufdatum dieses Produkts ein Material- oder Fabrikationsfehler auf, wird das Produkt von uns – nach unserer Wahl – für Sie kostenlos repariert oder ersetzt.

Diese Garantieleistung setzt voraus, dass innerhalb der Drei-Jahres-Frist das defekte Gerät und der Kaufbeleg (Kassenbon) vorgelegt und schriftlich kurz beschrieben wird, worin der Mangel besteht und wann er aufgetreten ist.

Wenn der Defekt von unserer Garantie gedeckt ist, erhalten Sie das reparierte oder ein neues Produkt zurück. Mit Reparatur oder Austausch des Produkts beginnt kein neuer Garantiezeitraum.

### Garantiezeit und gesetzliche Mängelansprüche

Die Garantiezeit wird durch die Gewährleistung nicht verlängert. Dies gilt auch für ersetzte und reparierte Teile. Eventuell schon beim Kauf vorhandene Schäden und Mängel müssen sofort nach dem Auspacken gemeldet werden. Nach Ablauf der Garantiezeit anfallende Reparaturen sind kostenpflichtig.



## Garantieumfang

Das Gerät wurde nach strengen Qualitätsrichtlinien sorgfältig produziert und vor Auslieferung gewissenhaft geprüft.

Die Garantieleistung gilt für Material- oder Fabrikationsfehler. Diese Garantie erstreckt sich nicht auf Produktteile, die normaler Abnutzung ausgesetzt sind und daher als Verschleißteile angesehen werden können oder für Beschädigungen an zerbrechlichen Teilen, z. B. Schalter, Akkus, Backformen oder Teile die aus Glas gefertigt sind.

Diese Garantie verfällt, wenn das Produkt beschädigt, nicht sachgemäß benutzt oder gewartet wurde. Für eine sachgemäße Benutzung des Produkts sind alle in der Bedienungsanleitung aufgeführten Anweisungen genau einzuhalten. Verwendungszwecke und Handlungen, von denen in der Bedienungsanleitung abgeraten oder vor denen gewarnt wird, sind unbedingt zu vermeiden.

Das Produkt ist nur für den privaten und nicht für den gewerblichen Gebrauch bestimmt. Bei missbräuchlicher und unsachgemäßer Behandlung, Gewaltanwendung und bei Eingriffen, die nicht von unserer autorisierten Service-Niederlassung vorgenommen wurden, erlischt die Garantie.

## Abwicklung im Garantiefall

Um eine schnelle Bearbeitung ihres Anliegens zu gewährleisten, folgen Sie bitte den folgenden Hinweisen:

- Bitte halten Sie für alle Anfragen den Kassenschein und die Artikelnummer (z. B. IAN 12345) als Nachweis für den Kauf bereit.
- Die Artikelnummer entnehmen Sie bitte dem Typenschild, einer Gravur, auf dem Titelblatt ihrer Anleitung (unten links) oder als Aufkleber auf der Rück- oder Unterseite.
- Sollten Funktionsfehler oder sonstige Mängel auftreten, kontaktieren Sie zunächst die nachfolgend benannte Serviceabteilung **telefonisch** oder per **E-Mail**.
- Ein als defekt erfasstes Produkt können Sie dann unter Beifügung des Kaufbelegs (Kassenschein) und der Angabe, worin der Mangel besteht und wann er aufgetreten ist, für Sie portofrei an die Ihnen mitgeteilte Service-Anschrift übersenden.

### HINWEIS

- ▶ Bei Parkside und Florabest Werkzeugen senden Sie bitte ausschließlich den defekten Artikel ohne Zubehör (z. B. Akku, Aufbewahrungskoffer, Montagewerkzeuge, etc) ein.



Auf [www.lidl-service.com](http://www.lidl-service.com) können Sie diese und viele weitere Handbücher, Produktvideos und Software herunterladen.

## Service

### **⚠️ WARNUNG!**

- ▶ Lassen Sie Ihre Geräte von der Servicestelle oder einer Elektrofachkraft und nur mit Original-Ersatzteilen reparieren. Damit wird sichergestellt, dass die Sicherheit des Gerätes erhalten bleibt.
- ▶ Wenn die Netzanschlussleitung dieses Gerätes beschädigt wird, muss sie durch eine besondere Anschlussleitung ersetzt werden, die vom Hersteller oder seinem Kundendienst erhältlich ist.

### **HINWEIS**

- ▶ Nicht aufgeführte Ersatzteile (wie z.B. Kohlebürsten, Schalter) können Sie über unsere Callcenter bestellen.

#### **DE Service Deutschland**

Tel.: 0800 5435 111  
E-Mail: kompernass@lidl.de

#### **AT Service Österreich**

Tel.: 0820 201 222 (0,15 EUR/Min.)  
E-Mail: kompernass@lidl.at

#### **CH Service Schweiz**

Tel.: 0842 665566 (0,08 CHF/Min.,  
Mobilfunk max. 0,40 CHF/Min.)  
E-Mail: kompernass@lidl.ch

IAN 310922

## Importeur

Bitte beachten Sie, dass die folgende Anschrift keine Serviceanschrift ist. Kontaktieren Sie zunächst die benannte Servicestelle.

KOMPERNASS HANDELS GMBH

BURGSTRASSE 21

DE - 44867 BOCHUM

GERMANY

www.kompernass.com

## Entsorgung



Die Verpackung besteht aus umweltfreundlichen Materialien, die Sie über die örtlichen Recyclingstellen entsorgen können.



**Werfen Sie Elektrowerkzeuge nicht in den Hausmüll!**

Gemäß Europäischer Richtlinie 2012/19/EU über Elektro- und Elektronik-Altgeräte und Umsetzung in nationales Recht müssen verbrauchte Elektrowerkzeuge getrennt gesammelt und einer umweltgerechten Wiederverwertung zugeführt werden. Geben Sie das Gerät über die angebotenen Sammeleinrichtungen zurück.

Möglichkeiten zur Entsorgung des ausgedienten Gerätes erfahren Sie bei Ihrer Gemeinde- oder Stadtverwaltung.



Entsorgen Sie die Verpackung umweltgerecht.

Beachten Sie die Kennzeichnung auf den verschiedenen Verpackungsmaterialien und trennen Sie diese gegebenenfalls gesondert. Die Verpackungsmaterialien sind gekennzeichnet mit Abkürzungen (a) und Ziffern (b) mit folgender Bedeutung:

1-7: Kunststoffe,  
20-22: Papier und Pappe,  
80-98: Verbundstoffe



Möglichkeiten zur Entsorgung des ausgedienten Produkts erfahren Sie bei Ihrer Gemeinde- oder Stadtverwaltung.

## Original-Konformitätserklärung

Wir, KOMPERNASS HANDELS GMBH, Dokumentenverantwortlicher: Herr Semi Uguzlu, BURGSTR. 21, DE - 44867 BOCHUM, DEUTSCHLAND, erklären hiermit, dass dieses Produkt mit den folgenden Normen, normativen Dokumenten und EG-Richtlinien übereinstimmt:

**Maschinenrichtlinie  
(2006 / 42 / EG)**

**Elektromagnetische Verträglichkeit  
(2014 / 30 / EU)**

**RoHS Richtlinie  
(2011 / 65 / EU)\***

\*Die alleinige Verantwortung für die Ausstellung dieser Konformitätserklärung trägt der Hersteller. Der oben beschriebene Gegenstand der Erklärung erfüllt die Vorschriften der Richtlinie 2011/65/EU des Europäischen Parlaments und des Rates vom 8. Juni 2011 zur Beschränkung der Verwendung bestimmter gefährlicher Stoffe in Elektro- und Elektronikgeräten.

### Angewandte harmonisierte Normen:

EN 60745-1:2009/A11:2010

EN 60745-2-11:2010

EN 55014-1:2017

EN 55014-2:2015

EN 61000-3-2:2014

EN 61000-3-3:2013

EN 50581:2012

**Typbezeichnung der Maschine:** Säbelsäge PFS 710 D3

**Herstellungsjahr:** 10-2018

**Seriennummer:** IAN 310922

Bochum, 28.09.2018



Semi Uguzlu

- Qualitätsmanager -

Technische Änderungen im Sinne der Weiterentwicklung sind vorbehalten.

**KOMPERNASS HANDELS GMBH**

BURGSTRASSE 21  
DE-44867 BOCHUM  
GERMANY  
[www.kompernass.com](http://www.kompernass.com)

Tilstand af information · Version des informations  
Stand van de informatie · Stand der Informationen:  
09/2018 Ident.-No.: PFS710D3-092018-1

IAN 310922